

VOLVO GDYNIA SAILING DAYS
Kinder+Sport – Puchar Trenerów



INSTRUKCJA ŻEGLUGI

Gdynia, 25-27.07.2019 r.

VOLVO GDYNIA SAILING DAYS
Kinder+Sport – Puchar Trenerów
Gdynia, 25-27 lipca 2019 r.

INSTRUKCJA ŻEGLUGI

1. PRZEPISY

- 1.1 Regaty zostaną rozegrane zgodnie z 'przepisami' zdefiniowanymi w Przepisach Regatowych Żeglarsstwa. Obowiązuje Regulamin PSKO 2019.
- 1.2 Dodatek P, Specjalne procedury dla przepisu 42, ma zastosowanie.
- 1.3 W przepisach dotyczących niniejszych regat:
 - [DP] - oznacza przepis, do którego stosowana jest kara zgodnie z PRŻ Wstęp - Adnotacja.
 - [NP] - oznacza przepisy, które nie stanowią podstawy do protestu lub prośby o zadośćuczynienie wnoszonej przez jacht. Zmienia to PRŻ 60.1.
 - [SP] - oznacza przepis, za którego naruszenie może zostać nałożona standardowa kara zastosowana przez komisję regatową, albo kara pozostająca w gestii zespołu protestowego, bez konieczności rozpatrywania protestu.

2. PRZEPISY BEZPIECZEŃSTWA [DP] [NP]

- 2.1 Komisja regatowa może protestować jachty za naruszenie niniejszych przepisów bezpieczeństwa.
- 2.2 Jacht, który nie opuszcza portu musi o tym jak najszybciej powiadomić komisję regatową.
- 2.3 Jacht, który wycofa się z wyścigu musi powiadomić o tym komisję regatową przed opuszczeniem akwenu lub, gdy nie jest to niemożliwe, jak najszybciej po powrocie na brzeg.
- 2.4 Jacht, który wycofał się z wyścigu zgodnie z punktem 2.3 instrukcji żeglugi zobowiązany jest do wypełnienia w biurze regat formularza wycofania się z wyścigu, przed upływem czasu protestowego.
- 2.5 Dodatkowe informacje dotyczące bezpieczeństwa, w tym numery telefonów, do służb ratowniczych i medycznych umieszczone zostaną na tablicy ogłoszeń.
- 2.6 [SP] Flaga **D** wystawiona na brzegu wraz z jednym sygnałem dźwiękowym oznacza 'Sygnał ostrzeżenia zostanie podany nie wcześniej niż 45 minut po wystawieniu flagi **D**'. Jachtom nie wolno opuszczać ich miejsc parkingowych dopóki flaga **D** nie zostanie wystawiona.
- 2.7 Kiedy komisja regatowa wywiesi flagę **V** z powtarzającymi się sygnałami dźwiękowymi wszystkie łodzie oficjalne i łodzie pomocnicze (kierownicy ekip, trenerzy, kibice) muszą monitorować kanał VHF komisji regatowej danej trasy w oczekiwaniu na informacje o uczestnictwie w akcjach poszukiwawczych i ratowniczych. Informacja o wywieszeniu flagi **V** będzie podana przez radio.

3. KODEKS POSTĘPOWANIA [DP]

Zawodnicy, trenerzy, kibice i personel wspomagający muszą stosować się do wymagań organizatorów, komisji regatowej i zespołu protestowego.

4. KOMUNIKACJA Z ZAWODNIKAMI

- 4.1 Komunikaty dla zawodników będą umieszczone na oficjalnej tablicy ogłoszeń znajdującej się w miasteczku regatowym.
- 4.2 Sygnały podawane na brzegu będą wystawiane na maszcie sygnałowym na tarasie Yacht Klubu Polski Gdynia.
- 4.3 Gdy flaga **AP** jest wystawiona na brzegu słowa: „1 minuta” zostają zastąpione przez: „nie wcześniej niż 45 minut”. Niniejszy punkt zmienia sygnał **AP** w Sygnałach Wyścigu PRŻ.

5. ZMIANY W INSTRUKCJI ŻEGLUGI

Wszystkie zmiany w instrukcji żeglugi będą ogłaszane na dwie godziny przed planowanym startem w dniu, w którym zaczynają obowiązywać z wyjątkiem, że zmiana w planie czasowym rozgrywania wyścigów musi być ogłoszona do godziny 20.00 w dniu poprzedzającym jej obowiązywanie.

6. FORMAT REGAT

Zgodnie z Regulaminem PSKO zawodnicy będą rywalizowali ze sobą w grupach - zmieniając grupy w pierwszym i drugim dniu regat. Natomiast w trzecim dniu regat w grupach finałowych.

7. PROGRAM REGAT

7.1 Wyścigi planowane są jak poniżej:

Data	Sygnal ostrzeżenia
25.07 (czwartek)	11.00
26.07 (piątek)	11.00
27.07 (sobota)	10.00

7.2 Sygnal ostrzeżenia do kolejnego wyścigu dnia zostanie podany jak najszybciej.

7.3 Aby zawiadomić jachty, że wyścig lub seria wyścigów wkrótce się rozpocznie, co najmniej 5 minut przed podaniem sygnału ostrzeżenia zostanie wystawiona flaga pomarańczowa wraz z pojedynczym sygnałem dźwiękowym.

7.4 Ostatniego dnia regat żaden sygnal ostrzeżenia nie zostanie podany później niż o godzinie 15.00.

8. AKWEN REGATOWY

Regaty rozgrywane będą na Zatoce Gdańskiej na akwenu ALPHA. Lokalizacja akwenu podana jest w załączniku nr 1.

9. TRASY

Rysunek w załączniku nr 1 pokazuje trasę, włączając oznakowanie, przybliżone kąty pomiędzy bokami trasy, kolejność okrążania znaków i stronę, po której każdy znak musi być pozostawiony.

10. ZNAKI

10.1 Znakami 1, 2, będą pneumatyczne boje walcowe koloru pomarańczowego w niebieskich koszulkach z logo regat, znakami 3S/3P będą pneumatyczne boje walcowe koloru niebieskiego.

10.2 Znakami startu będą statki komisji regatowej na prawym i lewym końcu.

10.3 Znakami mety będą statek komisji regatowej i tyczka z pomarańczową flagą.

11. FLAGI KLASY / GRUPY

11.1 Flagą ostrzeżenia będzie flaga „O”MKS.

11.2 W przypadku podziału na grupy sygnałem ostrzeżenia dla grup przez pierwsze dwa dni regat są:

Grupa	Oznakowanie	Sygnal ostrzeżenia
B1	bez wstążki	Flaga „O” MKS
B2	wstążka żółta	Flaga żółta
B3	wstążka zielona	Flaga zielona

11.3 W trzecim dniu regat są:

Grupa	Oznakowanie	Sygnal ostrzeżenia
złota	bez wstążki	Flaga „O” MKS
srebrna	wstążka żółta	Flaga żółta
brązowa	wstążka zielona	Flaga zielona

Listy grup wywieszane będą każdego dnia na tablicy ogłoszeń.

12. START

12.1 Linia startu przebiegać będzie pomiędzy masztem z pomarańczową flagą wystawioną na KR z prawej strony i nabeźnikiem z pomarańczową flagą na statku KR z lewej strony startu.

12.2 Jachty, których sygnał ostrzeżenia nie został jeszcze podany, muszą unikać przebywania w polu startowym. Pole startowe wyznacza obszar rozciągający się w odległości 50 metrów w każdym kierunku od linii startu i jej znaków. [DP]

13. ZMIANA TRASY

13.1 Aby zmienić następny bok trasy, komisja regatowa:

- a) przesunie linię mety lub
- b) przesunie znaki bramki.

13.2 Trasa nie będzie skracana. Niniejszy punkt zmienia PRŻ 32.

14. META

Linia mety przebiegać będzie między masztem z pomarańczową flagą na statku mety a znakiem mety.

15. LIMIT CZASU I PLANOWANY CZAS WYŚCIGU

15.1 Obowiązują następujące limity czasu i planowane czasy trwania wyścigów:

Limit	Planowany czas	Czas otwarcia
75 min	35 - 40 min	20 min

15.2 Jachty, które nie ukończą w czasie oznaczonym, jako czas otwarcia mety po tym, jak pierwszy jacht przebył trasę i ukończył, będą punktowane jako DNF. Niniejszy punkt zmienia PRŻ35, A4 i A5.

16. INSPEKJA SPRZĘTU I WYPOSAŻENIA [DP]

Jacht lub jego wyposażenie mogą podlegać kontroli w dowolnym czasie dla potwierdzenia zgodności z przepisami klasowymi. Jacht może zostać poinformowany na wodzie przez mierniczego regat, aby udał się natychmiast do miejsca przeznaczonego na inspekcję.

17. WYPOSAŻENIE [DP]

Wymiana uszkodzonego lub utraconego wyposażenia jest niedozwolona bez zgody komisji regatowej. Prośby o wymianę muszą być składane do komisji regatowej przy pierwszej nadarzającej się okazji.

18. ŁODZIE OFICJALNE

Łodzie oficjalne będą oznakowane w sposób następujący:

Łódź	Oznakowanie
Komisja regatowa	Biała flaga z napisem ALPHA
Zespół protestowy	Biała flaga z napisem JURY
Komisja pomiarowa	Biała flaga z literą M
Media	Biała flaga z napisem PRESS

19. ŁÓDZIE POMOCNICZE [DP][NP]

- 19.1 Kierownicy ekip, trenerzy, kibice i inny personel pomocniczy muszą przebywać na zewnątrz obszarów, w których ścigają się jachty, od czasu sygnału przygotowania dla pierwszej klasy startującej do czasu, gdy wszystkie jachty ukończą lub komisja regatowa zasygnalizuje odroczenie, odwołanie generalne lub przerwani wyścigu.
- 19.2 Dodatkowo łodzie pomocnicze płynące z prędkością powyżej 5 węzłów muszą przebywać w odległości minimum 150 metrów od jakiegokolwiek jachtu w wyścigu.

20. PUNKTACJA

- 20.1 W regatach ma zastosowanie System Małych Punktów zgodnie z dodatkiem A.
- 20.2 Planowane jest rozegranie 9 wyścigów.
- 20.3 Gdy zostało zakończonych mniej niż 3 wyścigi, wynikiem punktowym jachtu w serii będzie łączna suma jego punktów ze wszystkich wyścigów.
- 20.4 Gdy zostało zakończonych 3 lub więcej wyścigów, wynikiem punktowym jachtu w serii będzie łączna suma jego punktów ze wszystkich wyścigów z odrzuceniem najgorszego wyniku.
- 20.5 Jacht, który wystartuje później niż 4 minuty po swoim sygnale startu będzie sklasyfikowany jako DNS. Niniejszy punkt zmienia PRŻA4 i A5.
- 20.6 Regaty zostaną uznane za ważne po rozegraniu 3 wyścigów.
- 20.7 W przypadku zarzutu błędu w wynikach wyścigu lub serii wyścigów, jacht może wypełnić formularz sprostowania wyniku dostępny w biurze regat.

21. PROTESTY I PROŚBY O ZADOŚĆCZYNIENIE

- 21.1 Formularze protestowe będą dostępne w biurze regat, gdzie należy składać protesty przed upływem limitu czasu składania protestów i próśb o zadośćuczynienie.
- 21.2 Dla ważności protestu obowiązuje poinformowanie o zamiarze protestowania statku mety możliwie jak najszybciej po ukończeniu wyścigu bez jakiegokolwiek kontaktu z trenerem, rodzicami, itp. Niniejszy punkt zmienia PRŻ 61.
- 21.3 Limit czasu składania protestów wynosi 60 minut po ukończeniu przez ostatni jacht ostatniego wyścigu ostatniej grupy w danym dniu.
- 21.4 Zestawienie protestów będące informacją dla zawodników o terminie rozpatrywania oraz, czy są stroną lub świadkiem w proteście, wywieszane będzie w ciągu 20 minut po zakończeniu limitu czasu składania protestów. Rozpatrywania będą odbywać się w pokoju zespołu protestowego na terenie Yacht Klubu Polski Gdynia.
- 21.5 Zawiadomienia o protestach składanych przez komisję regatową lub zespół protestowy będą wywieszane celem poinformowania zawodników zgodnie z przepisem 61.1(b).
- 21.6 Lista jachtów, które zgodnie z Dodatkiem P zostały ukarane przez zespół protestowy za naruszenie PRŻ 42 lub zgodnie z punktem 21.7 IŻ, wywieszona będzie na tablicy ogłoszeń.
- 21.7 Kary za naruszenie przepisów klasowych, PRŻ 55, postanowień instrukcji żeglug i oznaczonych symbolem [DP] oraz decyzja o konieczności rozpatrywania pozostają w gestii zespołu protestowego. Niniejszy punkt zmienia PRŻ 63.1.

- 21.8 Za naruszenia postanowień IŻ oznaczonych [SP] komisja regatowa może zastosować karę standardową bez rozpatrywania protestu. Lista takich naruszeń i powiązanych z nimi kar będzie wywieszona na oficjalnej tablicy ogłoszeń. Jednakże komisja regatowa może protestować jacht, jeśli uzna, że kara standardowa nie jest wystarczająca. Jacht, który został ukarany za naruszenie karą standardową nie może być protestowany za to samo naruszenie przez inny jacht ani też inny jacht nie może prosić o zadośćuczynienie w związku z działaniem komisji regatowej nakładającej tę karę. Niniejszy punkt zmienia PRŻ 60.1, 62.1, 63.1 i A5.
- 21.9 Ostatniego dnia serii wyścigów prośba o wznowienie rozpatrywania może być wniesiona nie później niż:
- 21.9.1 W limicie czasu składania protestów, jeżeli strona została powiadomiona o decyzji w dniu poprzednim.
- 21.9.2 Nie później niż 30 minut po powiadomieniu strony o decyzji w danym dniu. Niniejszy punkt zmienia PRŻ66.
- 21.10 Ostatniego dnia serii wyścigów prośba o zadośćuczynienie odnosząca się do decyzji zespołu protestowego może być wniesiona nie później niż 30 minut po wywieszeniu decyzji. Niniejszy punkt zmienia PRŻ62.2.

22. ŁĄCZNOŚĆ RADIOWA [DP]

Jachtowi nie wolno emitować sygnałów radiowych w czasie wyścigu ani otrzymywać specjalnych sygnałów radiowych, które nie byłyby dostępne dla wszystkich jachtów. Ograniczenie niniejsze dotyczy również telefonów komórkowych.

23. PRZEPISY PORZĄDKOWE [DP]

Jachtom nie wolno świadomie wyrzucać śmieci do wody. Śmieci mogą być umieszczane na motorówkach pomocniczych bądź łodziach komisji regatowej.

24. NAGRODY

Według regulaminu nagród Organizatora.

25. ZASTRZEŻENIE ODPOWIEDZIALNOŚCI

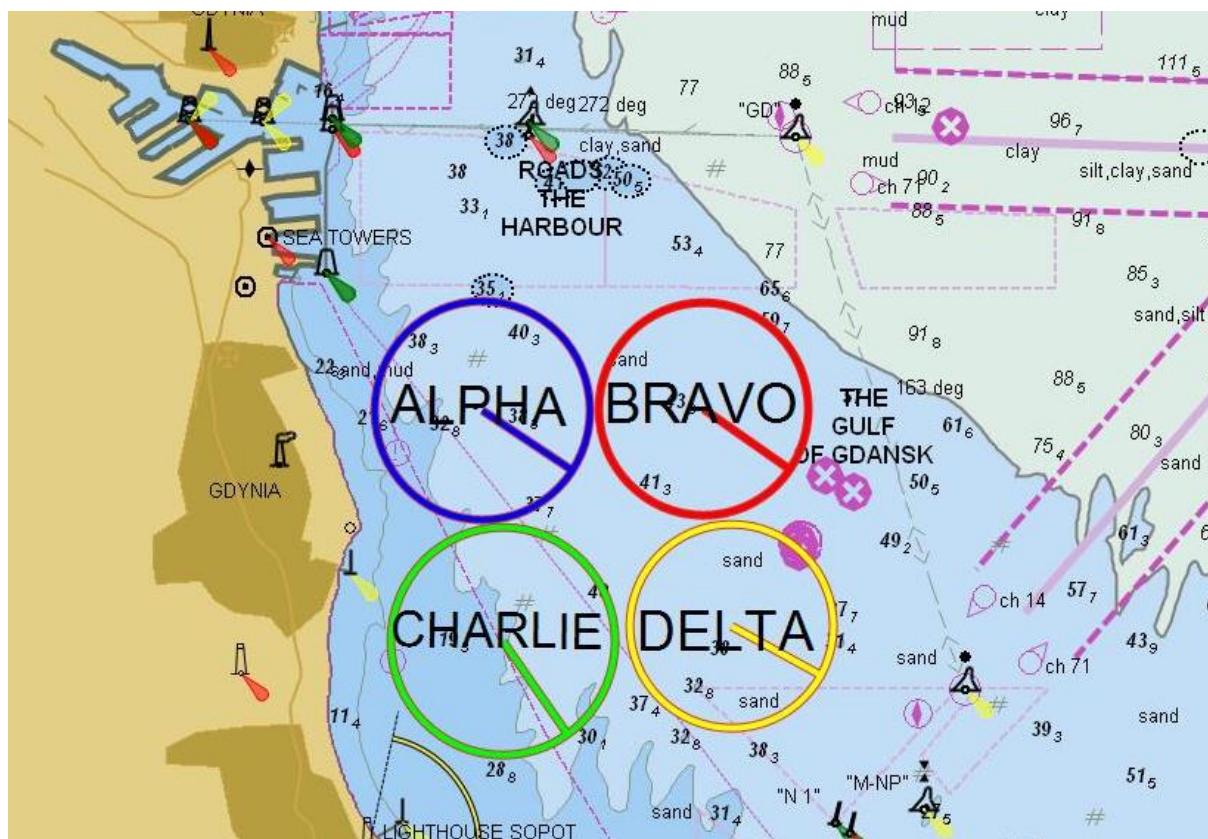
Zawodnicy uczestniczą w regatach całkowicie na własne ryzyko – patrz PRŻ 4 Decyzja o uczestniczeniu w wyścigu. Organizator nie przyjmie żadnej odpowiedzialności za uszkodzenia sprzętu lub uszkodzenia osób lub śmierci w związku z regatami, przed, podczas lub po regatach.

26. UBEZPIECZENIE

Każdy uczestniczący jacht musi posiadać ważne ubezpieczenie od odpowiedzialności cywilnej (OC) w minimalnej kwoty gwarancyjnej w wysokości 1 500 000 EUR, lub wartość równoważną na czas regat.

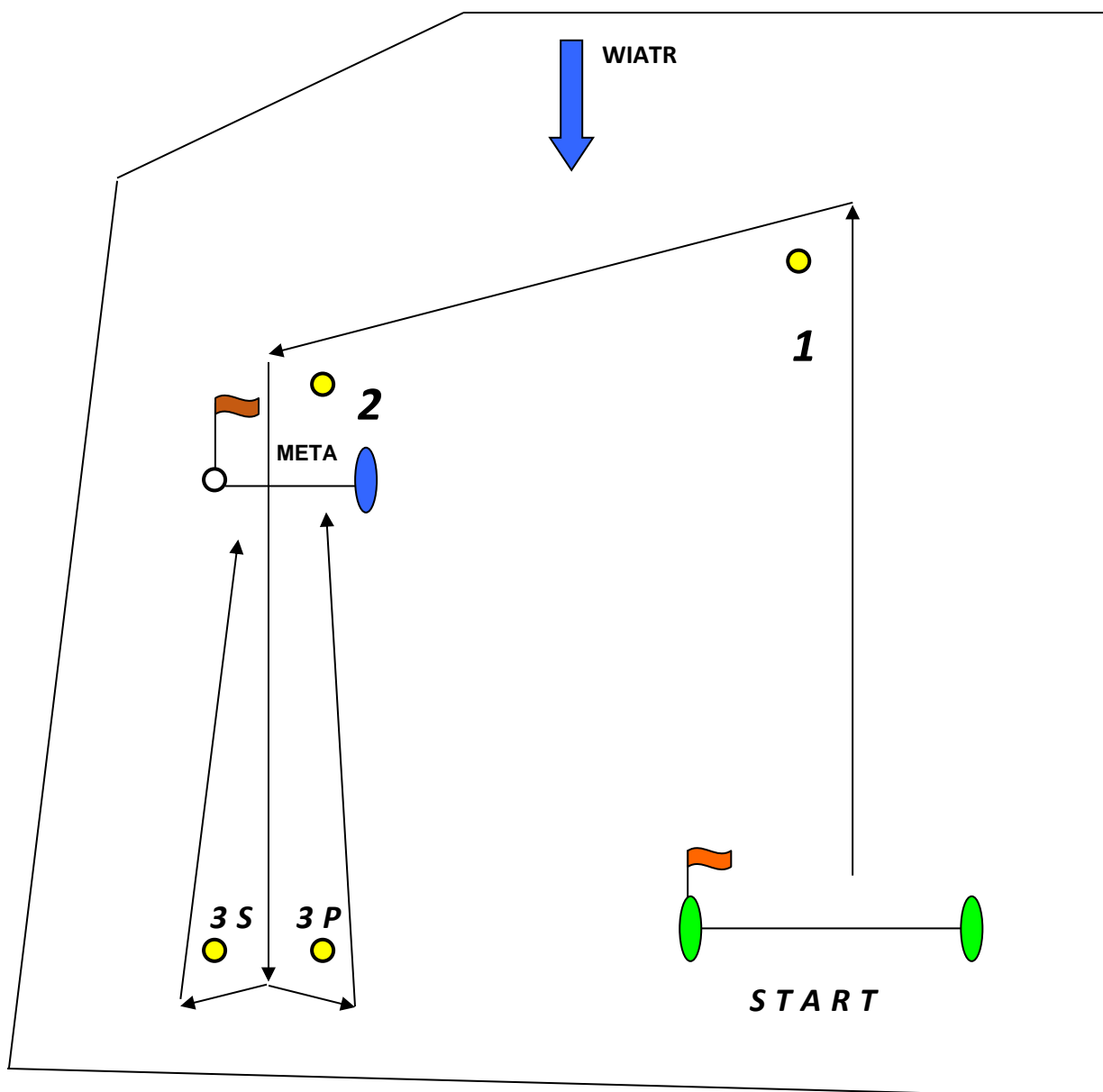
Sędzia Główny
Barbara Grabarz

ZAŁĄCZNIK nr 1 – AKWENY REGATOWE



ZAŁĄCZNIK nr 2 – TRASA

TRASA



KONFIGURACJA

START – 1 – 2 – 3S/3P – META