

XXIX OGÓLNOPOLSKA OLIMPIADA MŁODZIEŻY W ŻEGLARSTWIE cz. I

08–12.08.2023 r. Puck - klasy ILCA4, IQFOiL

INSTRUKCJA ŻEGLUGI

1. PRZEPISY

1.1 Regaty będą rozgrywane zgodnie z przepisami jakie określono w Przepisach Regatowych Żeglarstwa WS.

Dodatek P "Specjalne procedury dla przepisu 42" będzie miał zastosowanie.

1.2 Dodatek T „Arbitraż” będzie miał zastosowanie.

1.3 Dodaje się nowy przepis PRŻ 29.3:

Gdy w momencie sygnału ostrzeżenia kurs do pierwszego znaku wynosi 90 stopni od kursu na wiatr:

a) Gdy w momencie sygnału startu komisja regatowa zidentyfikuje deskę po kursowej stronie linii startu lub w stosunku do której stosuje się przepis 30, komisja regatowa musi zasygnalizować falstart generalny (wystawiając flagę Pierwszy Zastępczy z dwoma sygnałami dźwiękowymi).

b) Gdy komisja regatowa zadziała na podstawie IŻ 1.4 (a) i deska jest zidentyfikowana, będzie ona zdyskwalifikowana bez rozpatrywania, nawet jeżeli wyścig zostanie przerwany.

Komisja regatowa musi wywołać lub wystawić jej numer, musi ona wtedy natychmiast opuścić pole wyścigu.

Gdy wyścig jest powtórzony lub jego start jest przeprowadzony ponownie nie może w nim żeglować.

1.4 Przepisy PRŻ B5 61.1(a) oraz B8.A8 są usunięte.

1.5 W przepisach dotyczących niniejszych regat:

[DP] - oznacza przepis, do którego stosowana jest kara zgodnie z PRŻ Wstęp-Adnotacje

[SP] - oznacza przepis, za którego naruszenie może zostać nałożona standardowa kara przez komisję regatową bez konieczności rozpatrywania protestu.

[NP] - oznacza przepis, naruszenie którego nie stanowi podstawy protestu przez jacht. Zmienia to PRŻ 60.1(a).

2. PRZEPISY BEZPIECZEŃSTWA I PORZĄDKOWE [NP][DP]

2.1 Zawodnicy mają obowiązek noszenia osobistych środków wypornościowych przez cały czas przebywania na wodzie, z wyjątkiem kiedy się przebierają lub dostosowują ubiór osobisty.

2.2 Jacht, który wycofuje się z wyścigu lub opuszcza akwen regat musi jak najszybciej powiadomić o tym KR.

2.3 [SP] Flaga D wystawiona na brzegu wraz z jednym sygnałem dźwiękowym oznacza „Sygnał ostrzeżenia zostanie podany nie wcześniej niż za 45 minut” (25 minut dla IQFOiL). Jachtom nie wolno opuszczać ich miejsc parkingowych dopóki flaga D nie zostanie wystawiona.

2.4 Gdy na statku KS zostanie wystawiona flaga AP nad flagą H wszystkie jachty muszą wrócić na brzeg i czekać na dalsze informacje. Zmienia to Sygnały w wyścigu PRŻ

3. KODEKS POSTĘPOWANIA [DP]

Zawodnicy, trenerzy, kibice i osoby wspierające muszą stosować się do wymagań organizatorów, komisji regatowej i zespołu protestowego.

4. KOMUNIKATY DLA ZAWODNIKÓW

4.1 Wszelkie informacje dotyczące organizacji i prowadzenia regat publikowane będą na stronie regat:

<https://events.pya.org.pl/>

4.2 Sygnały podawane na brzegu będą wystawiane na maszcie sygnałowym znajdującym się na terenie Portu Jachtowego w Pucku.

ORGANIZATORZY OOM:



DOFINANSOWANO ZE ŚRODKÓW FUNDUSZU ROZWOJU KULTURY FIZYCZNEJ, KTÓRYCH DYSPONENTEM JEST MINISTER SPORTU I TURYSTYKI



DOFINANSOWANO ZE ŚRODKÓW BUDŻETU WOJEWÓDZTWA ŚLĄSKIEGO

ORGANIZATOR ŻEGLARSKIEJ CZĘŚCI OOM:

GOSPODARZ ŻEGLARSKIEJ CZĘŚCI OOM:

PARTNERZY ŻEGLARSKIEJ CZĘŚCI OOM:

PATRON MEDIALNY ŻEGLARSKIEJ CZĘŚCI OOM:



- 4.3 Gdy flaga AP jest wystawiona na brzegu słowa „1 minuta” zostają zastąpione przez dla klasy ILCA 4, nie wcześniej niż 45 minut”, a dla klasy IQFOiL „nie wcześniej niż 25 minut”
Niniejszy punkt zmienia sygnał AP w Sygnałach Wyścigu PRŻ.

5. ZMIANY W INSTRUKCJI ŻEGLUGI

Wszelkie zmiany w Instrukcji Żeglugi będą ogłaszane nie później niż 60 minut przed sygnałem ostrzeżenia do wyścigu, w którym zaczynają obowiązywać, z wyjątkiem, gdy taka zmiana dotyczy planu rozgrywania wyścigów, wówczas będzie ona ogłoszona do godziny **20:00** w dniu poprzedzającym dzień, w którym zacznie obowiązywać.

6. AKWENY REGATOWE

6.1 Załącznik nr 2 pokazuje rozmieszczenie akwenów regatowych.

6.2 Przydział klas do poszczególnych akwenów regatowych i oznakowania akwenów są następujące:

Akwen regatowy	Klasa	Oznakowanie
A	ILCA 4	Alpha
B	IQFOiL	Bravo

7. FORMAT I PROGRAM REGAT

7.1 Regaty rozegrane będą w formie pojedynczej serii wyścigów.

7.2 Dla klasy IQFOiL format regat opisuje Załącznik nr 3.

7.3 Program regat

Data	Sygnał ostrzeżenia do pierwszego wyścigu dnia	Ilość wyścigów ILCA 4	Ilość wyścigów IQFOiL
09.08.2023	11.55	3	5
10.08.2023	10.55	3	5
11.08.2023	10.55	3	5
12.08.2023	10.55	2	4

7.4 W ostatnim dniu regat tj 12.08.2023r. żaden sygnał startu nie zostanie podany po godzinie **14.30**.

8. FLAGI KLASY

8.1 Sygnałem ostrzeżenia dla grup podczas kwalifikacji będzie:

Grupa	Sygnał ostrzeżenia	Opaska na maszcie
ILCA 4 Dz	Flaga ze znakiem klasy na żółtym tle	Żółta
ILCA 4 Ch	Flaga ze znakiem klasy na czerwona tle	Czerwona
IQFOiL DZ	Flaga ze znakiem klasy na czerwonym tle	
IQFOiL Ch	Flaga ze znakiem klasy na żółtym tle	

9. AKWEN ROZGRYWANIA WYŚCIGÓW

Regaty rozgrywane będą na Zatoce Puckiej

10. TRASA

10.1 Załącznik nr 1 Instrukcji Żeglugi pokazuje trasy regat.

ORGANIZATORZY OOM:



DOFINANSOWANO ZE ŚRODKÓW FUNDUSZU ROZWOJU KULTURY FIZYCZNEJ, KTÓRYCH DYSPONENTEM JEST MINISTER SPORTU I TURYSTYKI



DOFINANSOWANO ZE ŚRODKÓW BUDŻETU WOJEWÓDZTWA ŚLĄSKIEGO

ORGANIZATOR ŻEGLARSKIEJ CZĘŚCI OOM:

GOSPODARZ ŻEGLARSKIEJ CZĘŚCI OOM:

PARTNERZY ŻEGLARSKIEJ CZĘŚCI OOM:

PATRON MEDIALNY ŻEGLARSKIEJ CZĘŚCI OOM:



11. ZNAKI

11.1 Znakami trasy będą boje pneumatyczne w kolorze i kształcie jak poniżej:

Akwen	Znaki trasy	Znak 1A	Nowe znaki
Alpha	Czerwony walec	Czerwony stożek	Zielony stożek
Bravo	Żółty walec		Czerwony stożek

11.2 Znakami startu będą: statki komisji regatowej po obu stronach lub statek komisji i boja w kolorze znaku trasy.

11.3 Znakami mety będą: statek komisji regatowej i tyczka z pomarańczową flagą.

11.4 Bramka może zostać zastąpiona pojedynczym znakiem, który należy okrążyć lewą burtą.

12. START

12.1 Dla klasy ILCA 4 starty do wyścigów odbywać się będą zgodnie z przepisem 26. Start kolejnej grupy odbędzie się minimum 10 min po starcie grupy poprzedniej.

12.2 Dla klasy IQFOiL Starty do wyścigów odbywać się będą w sposób opisany w załączniku nr 3

12.3 Aby zawiadomić jachty o rozpoczęciu wyścigu, KR podniesie na statku startowym flagę koloru **POMARAŃCZOWEGO** (bez względu na to, czy godz. startu podana jest w IŻ) z jednym sygnałem dźwiękowym dla klasy ILCA 4 na minimum pięć minut przed sygnałem ostrzeżenia, a dla klasy IQFOiL na minimum 2 minuty. Gdy więcej niż jedna seria wyścigów przeprowadzona będzie w tym samym dniu, sygnał ostrzeżenia do każdej następnej serii wyścigów podany będzie możliwie jak najszybciej po zakończeniu poprzedniej.

12.4 Linia startu przebiegać będzie pomiędzy nabeżnikiem z pomarańczową flagą na statku KR na prawym końcu, a nabeżnikiem z flagą pomarańczową wystawionym na statku KR na lewym końcu lub boją na lewym końcu.

12.5 Jachty, których sygnał ostrzeżenia nie został podany muszą znajdować się poniżej linii startu i nie mogą przeszkadzać jachtom startującym. **[DP]**

12.6 Jacht startujący później niż 4 min po sygnale startu dla jego grupy będzie klasyfikowany, jako DNS. Niniejszy punkt zmienia przepis A4 i A5.

13. ZMIANA NASTĘPNEGO BOKU TRASY

13.1 Aby zmienić następny bok trasy, komisja regatowa:

- postawi nowy znak,
- przesunie linię mety lub
- przesunie znaki bramki lub zamieni ją pojedynczym znakiem.

13.2 Kiedy nowy znak jest ustawiony na pozycji, oryginalny znak będzie usunięty tak szybko jak to możliwe.

14. META

Linia mety przebiegać będzie pomiędzy nabeżnikiem na statku linii mety i tyczką z flagą pomarańczową.

15. SYSTEM KAR

15.1 **[NP] [DP]** Jacht, który wycofał się z wyścigu musi wypełnić w limicie czasu protestowego odpowiedni formularz dostępny w biurze regat.

15.2 Kara za naruszenie Przepisów klasowych, punktów Instrukcji Żeglugi oznaczonych **[DP]** oraz PRŻ 47 może być mniejsza niż dyskwalifikacja, jeśli Zespół Protestowy tak zdecyduje.

15.3 Kara za naruszenie przepisów Instrukcji Żeglugi oznaczonych **[SP]** wynosi 2 punkty i będzie dodana do wyścigu najbliższego zdarzeniu.

16. LIMIT CZASU I PLANOWANY CZAS WYŚCIGU.

16.1 Obowiązują następujące limity czasu i planowane czasy trwania wyścigów:

Klasa	Limit czasu	Planowany czas	Czas otwarcia mety
-------	-------------	----------------	--------------------

ORGANIZATORZY OOM:



DOFINANSOWANO ZE ŚRODKÓW FUNDUSZU ROZWOJU KULTURY FIZYCZNEJ, KTÓRYCH DYSPOZENTEM JEST MINISTER SPORTU I TURYSTYKI



DOFINANSOWANO ZE ŚRODKÓW BUDŻETU WOJEWÓDZTWA ŚLĄSKIEGO

ORGANIZATOR ŻEGLARSKIEJ CZĘŚCI OOM:

GOSPODARZ ŻEGLARSKIEJ CZĘŚCI OOM:

PARTNERZY ŻEGLARSKIEJ CZĘŚCI OOM:

PATRON MEDIALNY ŻEGLARSKIEJ CZĘŚCI OOM:



		wyścigu	
ILCA 4	90 min	50 min	15 min
IQFOiL Course racing	16 min	23 min	6 min
IQFOiL Slalom	4-5 min	7 min	4 min

- 16.3 Jachty, które nie ukończą w czasie oznaczonym jako czas otwarcia mety, po tym jak pierwszy jacht w grupie przebył trasę wypełniając wszystkie zobowiązania PRŻ 28, będą punktowane, jako DNF. Niniejszy punkt zmienia przepisy 35, A4 i A5.

17. PROTESTY I ZADOŚĆUCZYNIENIA

- 17.1 Formularze protestowe będą dostępne w biurze regat. Protesty, prośby o zadośćuczynienie lub o wznowienie muszą być składane w biurze regat na obowiązujących formularzach przed upływem czasu protestowego. Obowiązkiem jest poinformowanie o zamiarze protestowania KR na statku linii mety. Należy to uczynić natychmiast po ukończeniu wyścigu bez kontaktu z trenerem lub opiekunem.
- 17.2 Dla wszystkich grup czas składania protestów wynosi 60 minut po tym jak ostatni jacht ukończył ostatni wyścig dnia lub po tym jak komisja regatowa zasygnalizuje, że nie będzie już więcej wyścigów w danym dniu. Obowiązuje późniejszy z wymienionych terminów
- 17.3 W ciągu 20 min po zakończeniu czasu składania protestów zostanie wywieszona zestawienie protestów informujące zawodników o protestach, w których występują jako strony w proteście lub są zgłoszeni jako świadkowie. Rozpatrywanie protestów odbywać się będzie w pomieszczeniu Zespołu Protestowego znajdującym się w budynku Portu Jachtowego w Pucku..
- 17.4 Zawiadomienia o protestach składanych przez komisję regatową, zespół protestowy lub komisję pomiarową będą wywieszane celem poinformowania zawodników zgodnie z przepisem 61.1(b).
- 17.5 Lista jachtów, które zostały ukarane zgodnie z dodatkiem P przez Zespół Protestowy będzie wywieszona przed zakończeniem czasu protestowego.
- 17.6 Za naruszenia postanowień IŻ oznaczonych [SP] komisja regatowa może zastosować karę standardową bez rozpatrywania protestu.
- 17.7 Kara za naruszenie przepisów klasowych może być mniejsza niż dyskwalifikacja, jeżeli zespół protestowy tak zadecyduje.
- 17.8 W ostatnim dniu regat prośba o wznowienie rozpatrywania musi być dostarczona:
- przed upłynięciem czasu protestowego, jeżeli strona prosząca o wznowienie była poinformowana o decyzji w dniu poprzednim;
 - nie później niż 15 minut po tym jak strona prosząca o wznowienie była poinformowana o decyzji w danym dniu. Niniejszy punkt zmienia przepis 66.
- 17.9 Ostatniego dnia regat prośba o zadośćuczynienie odnosząca się do decyzji zespołu protestowego może być wniesiona nie później niż 15 minut po wywieszeniu decyzji. Niniejszy punkt zmienia przepis 62.

18. PUNKTACJA

- 18.1 Stosowany będzie system punktacji opisany w dodatku A.
- 18.2 Musi być rozegrany minimum 1 wyścig, aby regaty były uznane za ważne.
- 18.3 Dla klasy ILCA 4:W przypadku rozegrania mniej niż 4 wyścigi, wynikiem punktowym jachtu w serii będzie łączna suma jego punktów ze wszystkich wyścigów. W przypadku rozegrania 4 i więcej wyścigów, wynikiem punktowym jachtu w serii będzie łączna suma jego punktów ze wszystkich wyścigów z wyłączeniem jego najgorszego wyniku punkowego.
- 18.4 Sposób obliczania punktacji dla klasy IQFOiL opisuje Załącznik nr 3.
- 18.5 W przypadku zarzutu błędu w opublikowanych wynikach wyścigu lub serii wyścigów, jacht musi wypełnić formularz z prośbą o sprostowanie wyniku dostępny w biurze regat.

ORGANIZATORZY OOM:



DOFINANSOWANO ZE ŚRODKÓW FUNDUSZU ROZWOJU KULTURY FIZYCZNEJ, KTÓRYCH DYSPONENTEM JEST MINISTER SPORTU I TURYSTYKI



DOFINANSOWANO ZE ŚRODKÓW BUDŻETU WOJEWÓDZTWA ŚLĄSKIEGO

ORGANIZATOR ZEGLARSKIEJ CZĘŚCI OOM:

GOSPODARZ ZEGLARSKIEJ CZĘŚCI OOM:

PARTNERZY ZEGLARSKIEJ CZĘŚCI OOM:

PATRON MEDIALNY ZEGLARSKIEJ CZĘŚCI OOM:



19. ZMIANA WYPOSAŻENIA [DP]

Wymiana uszkodzonego lub utraconego wyposażenia jest niedozwolona bez zgody Komisji Pomiarowej. Prośby o wymianę muszą być składane do KP przy pierwszej nadarzającej się okazji.

20. INSPEKCJA SPRZĘTU [DP]

Jacht lub jego wyposażenie mogą podlegać sprawdzeniu w dowolnym czasie regat dla potwierdzenia zgodności z przepisami klasowymi i Instrukcją Żeglugi. Na wodzie jacht może zostać poinstruowany przez mierniczego KR, aby udał się natychmiast do miejsca przeznaczonego na inspekcję.

21. STATKI (ŁODZIE) OFICJALNE

Statki oficjalne będą oznakowane w sposób następujący:

- żółta flaga z napisem J lub JURY
- biała flaga z napisem RC
- biała flaga z napisem „M” lub „Measurer”
- biała flaga z napisem „PRESS”
- Zespół Protestowy;
- statki Komisji Sędziowskiej
- Mierniczy
- akredytowani reporterzy

22. ŁODZIE OSÓB WSPIERAJĄCYCH [DP]

22.1 Kierownicy ekip, trenerzy i inne osoby wspierające muszą przebywać na zewnątrz obszaru, na którym jachty się ścigają od czasu sygnału przygotowania, dla pierwszej grupy startującej do czasu gdy wszystkie jachty ukończą lub do czasu gdy KR zasygnalizuje odroczenie, odwołanie generalne lub przerwanie wyścigu. Łodzie trenerów powinny znajdować się w odległości około 50 metrów od jachtów żeglujących. Dodatkowo łodzie te płynące z prędkością powyżej 5 węzłów muszą przebywać w odległości minimum 150 metrów od jakiegokolwiek jachtu.

22.2 Podczas startu zawodnicy oczekujący na swój start i łodzie trenerów muszą przebywać poniżej linii startu w odległości co najmniej 50 metrów.

22.3 Przy mecie zawodnicy, którzy ukończyli wyścig oraz łodzie trenerów nie mogą przeszkadzać zawodnikom będącym w wyścigu.

23. KOMUNIKACJA RADIOWA [DP]

Będąc w wyścigu jacht nie może wykorzystywać transmisji radiowych, wiadomości tekstowych i telefonów komórkowych i urządzeń umożliwiających łączność, innych niż dostarczone przez komisję regatową lub organizatora.

24. NAGRODY

Według komunikatu Organizatora.

25. ZASTRZEŻENIE ODPOWIEDZIALNOŚCI

Wszyscy uczestnicy biorą udział w regatach całkowicie na własne ryzyko. Patrz przepis 3 'Decyzja o uczestniczeniu w wyścigu'. Żadna z czynności wykonana lub niewykonana przez organizatorów nie zwalnia uczestników regat od ponoszenia odpowiedzialności za jakąkolwiek szkodę spowodowaną przez zawodnika lub jego jacht, wynikającą z udziału w regatach. Odpowiedzialność za udział w wyścigu zawodników nieletnich ponoszą trenerzy lub opiekunowie. Organizator nie przyjmie żadnej odpowiedzialności za uszkodzenia sprzętu lub uszkodzenia osób lub śmierć w związku z regatami, przed, podczas lub po regatach.

26. UBEZPIECZENIE

Każdy uczestniczący jacht musi posiadać na czas regat ważne ubezpieczenie od odpowiedzialności cywilnej (OC) w minimalnej kwocie gwarancyjnej w wysokości 1 500 000 EUR lub wartości równoważnej.

Sędzia Główny: Dariusz Juszcak

ORGANIZATORZY OOM:



DOFINANSOWANO ZE ŚRODKÓW FUNDUSZU ROZWOJU KULTURY FIZYCZNEJ, KTÓRYCH DYSPOZENTEM JEST MINISTER SPORTU I TURYSTYKI



DOFINANSOWANO ZE ŚRODKÓW BUDŻETU WOJEWÓDZTWA ŚLĄSKIEGO

ORGANIZATOR ŻEGLARSKIEJ CZĘŚCI OOM:

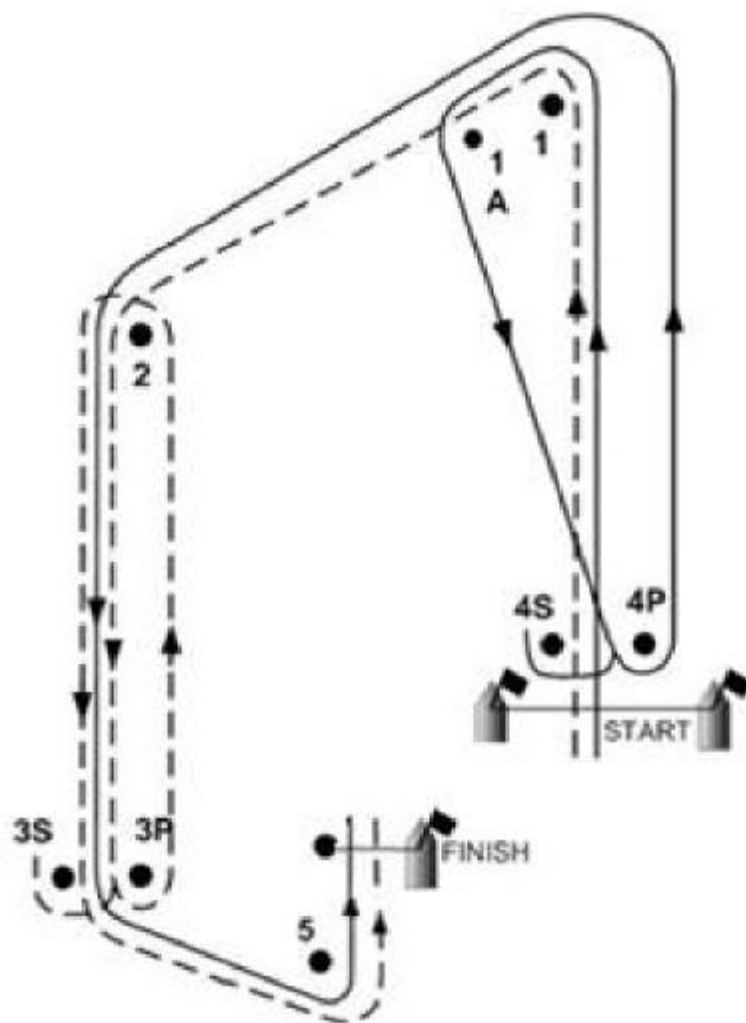
GOSPODARZ ŻEGLARSKIEJ CZĘŚCI OOM:

PARTNERZY ŻEGLARSKIEJ CZĘŚCI OOM:

PATRON MEDIALNY ŻEGLARSKIEJ CZĘŚCI OOM:



Załącznik nr 1 – Schematy tras



Oznaczenie trasy	Kolejność okrążania znaków
O2	Start – 1 – 2 - 3S/3P (bramka) – 2 - 3P – 5 - meta
I2	Start – 1 - 1A - 4S/4P (bramka) – 1 – 2 - 3P – 5 - meta

ORGANIZATORZY OOM:



DOFINANSOWANO ZE ŚRODKÓW FUNDUSZU ROZWOJU KULTURY FIZYCZNEJ, KTÓRYCH DYSPONENTEM JEST MINISTER SPORTU I TURYSTYKI



DOFINANSOWANO ZE ŚRODKÓW BUDŻETU WOJEWÓDZTWA ŚLĄSKIEGO

ORGANIZATOR ŻEGLARSKIEJ CZĘŚCI OOM:

GOSPODARZ ŻEGLARSKIEJ CZĘŚCI OOM:

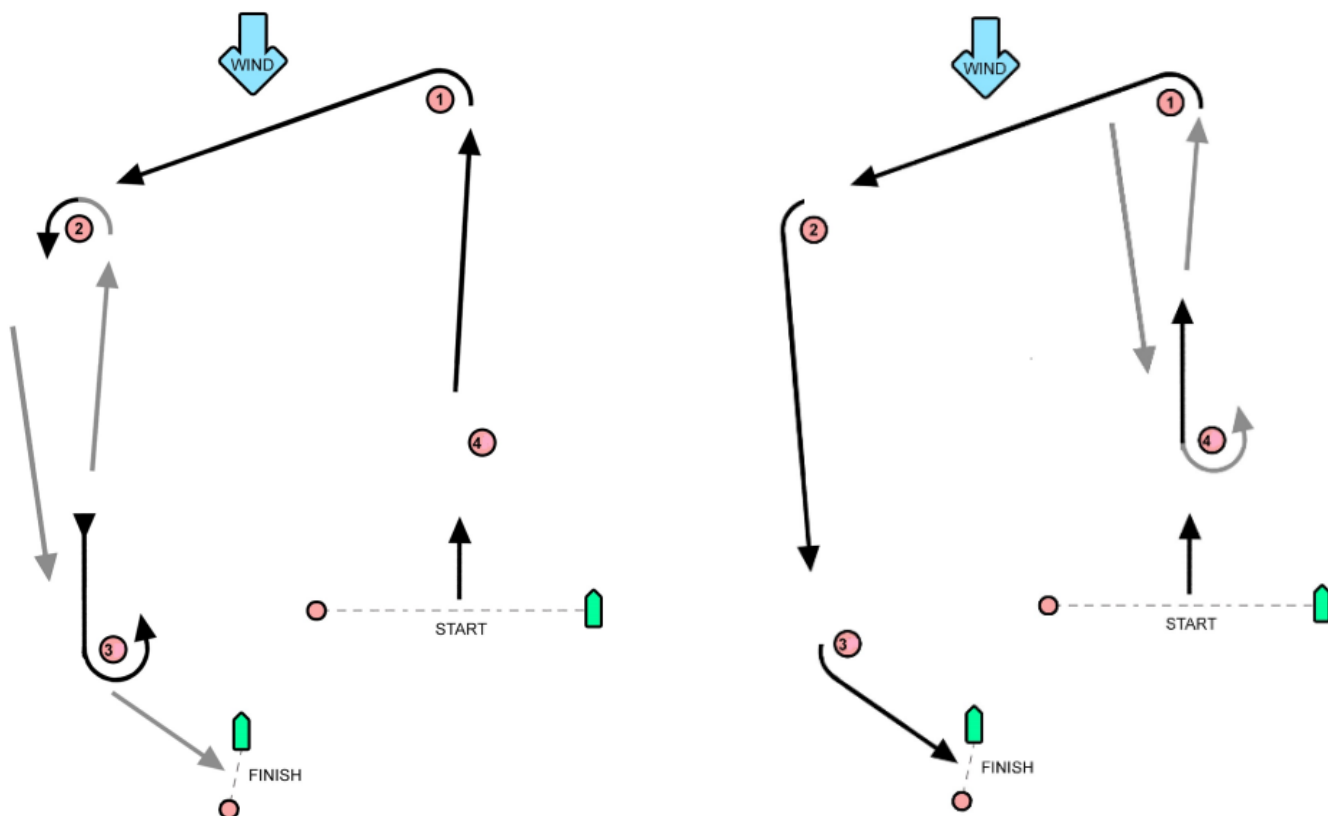
PARTNERZY ŻEGLARSKIEJ CZĘŚCI OOM:

PATRON MEDIALNY ŻEGLARSKIEJ CZĘŚCI OOM:



Trasy dla IQFOiL

Course racing – Trapezoid



Oznaczenie	Kolejność okrążania znaków
O2	Start-1-2-3-2-3-Meta

Oznaczenie	Kolejność okrążania znaków
I2	Start-1-4-1-2-3-Meta

ORGANIZATORZY OOM:



DOFINANSOWANO ZE ŚRODKÓW FUNDUSZU ROZWOJU KULTURY FIZYCZNEJ, KTÓRYCH DYSPOZENTEM JEST MINISTER SPORTU I TURYSTYKI



DOFINANSOWANO ZE ŚRODKÓW BUDŻETU WOJEWÓDZTWA ŚLĄSKIEGO

ORGANIZATOR ŻEGLARSKIEJ CZĘŚCI OOM:

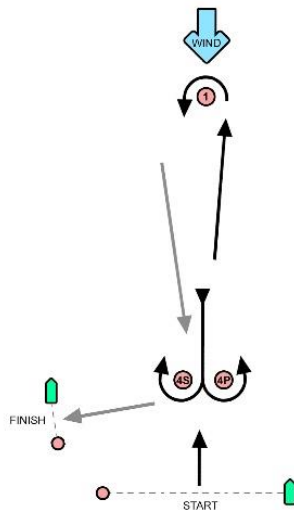
GOSPODARZ ŻEGLARSKIEJ CZĘŚCI OOM:

PARTNERZY ŻEGLARSKIEJ CZĘŚCI OOM:

PATRON MEDIALNY ŻEGLARSKIEJ CZĘŚCI OOM:

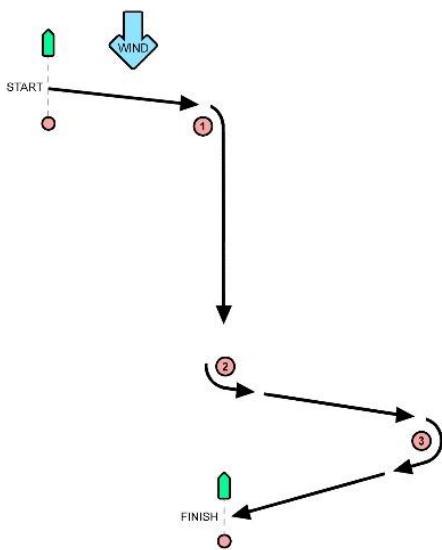


Course racing – W/L

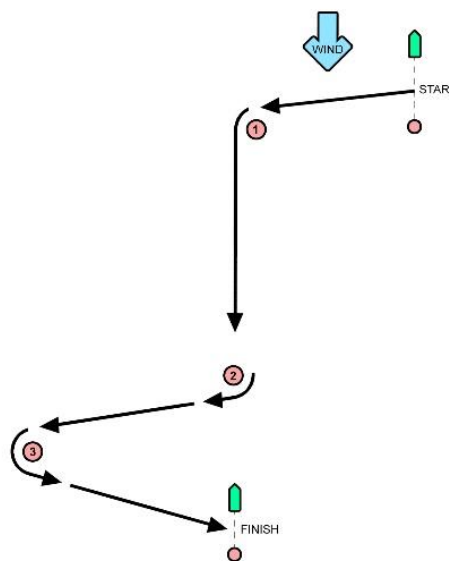


Oznaczenie	Kolejność okrążania znaków
LG2	Start-1- 4S/4P-1-4S-Meta

Sprint Slalom – Downwind slalom



Oznaczenie	Kolejność okrążania znaków
PD3	Start-1- 2-3-Meta



Oznaczenie	Kolejność okrążania znaków
SD3	Start-1- 2-3-Meta

ORGANIZATORZY OOM:



DOFINANSOWANO ZE ŚRODKÓW FUNDUSZU ROZWOJU KULTURY FIZYCZNEJ, KTÓRYCH DYSPOZENTEM JEST MINISTER SPORTU I TURYSTYKI



DOFINANSOWANO ZE ŚRODKÓW BUDŻETU WOJEWÓDZTWA ŚLĄSKIEGO

ORGANIZATOR ZEGLARSKIEJ CZĘŚCI OOM:

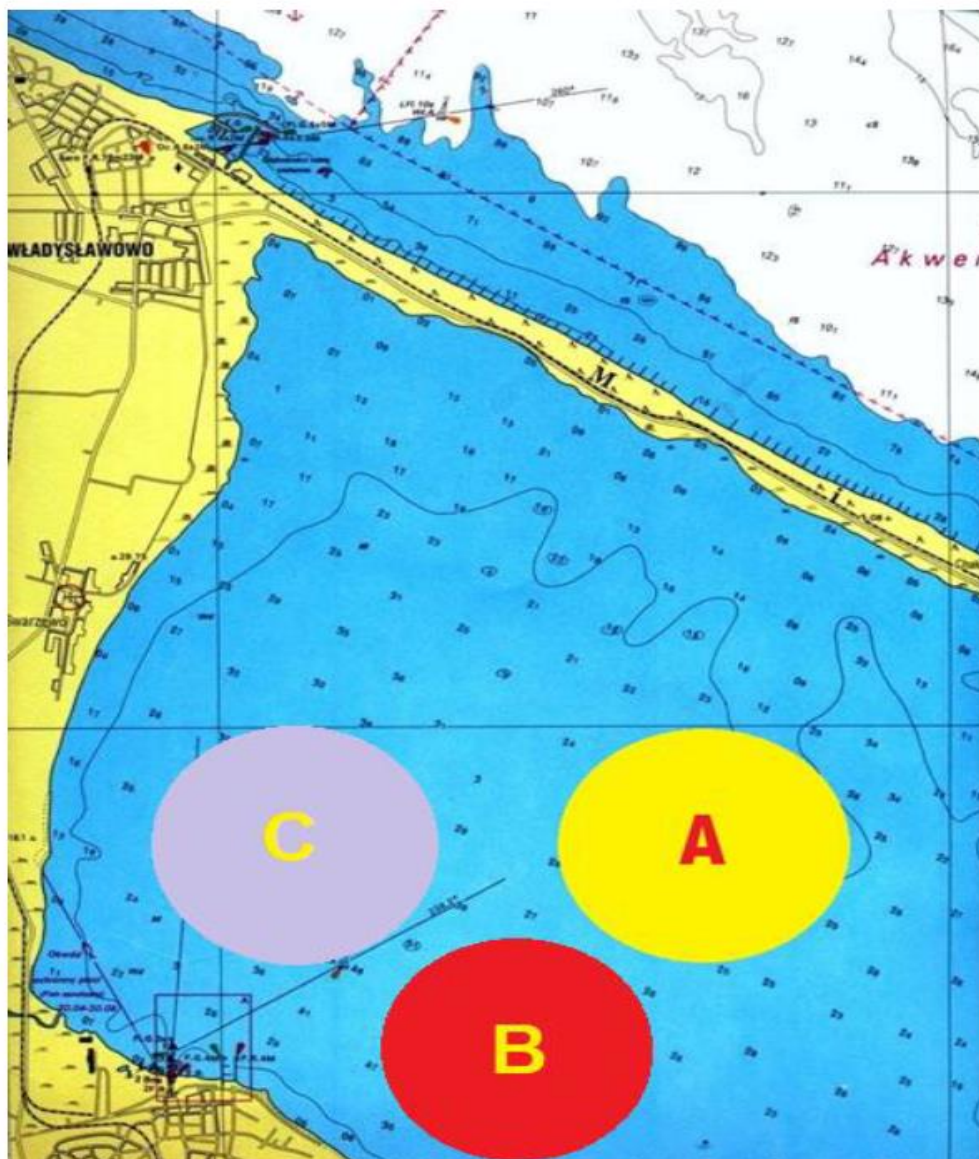
GOSPODARZ ZEGLARSKIEJ CZĘŚCI OOM:

PARTNERZY ZEGLARSKIEJ CZĘŚCI OOM:

PATRON MEDIALNY ZEGLARSKIEJ CZĘŚCI OOM:



Załącznik nr 2 – Akweny regat



ORGANIZATORZY OOM:



DOFINANSOWANO ZE ŚRODKÓW FUNDUSZU ROZWOJU KULTURY FIZYCZNEJ, KTÓRYCH DYSPOZENTEM JEST MINISTER SPORTU I TURYSTYKI



DOFINANSOWANO ZE ŚRODKÓW BUDŻETU WOJEWÓDZTWA ŚLĄSKIEGO

ORGANIZATOR ŻEGLARSKIEJ CZĘŚCI OOM:

GOSPODARZ ŻEGLARSKIEJ CZĘŚCI OOM:

PARTNERZY ŻEGLARSKIEJ CZĘŚCI OOM:

PATRON MEDIALNY ŻEGLARSKIEJ CZĘŚCI OOM:



Załącznik nr 3 Format regat dla klasy IQFOiL

1. Regaty będą składać się z pojedynczej serii wyścigów, które mogą zostać rozegrane w dwóch dyscyplinach: slalom lub course racing.
2. Aby poinformować zawodników, w której dyscyplinie będą rozgrywane wyścigi Komisja Regatowa wystawi flagę numeryczną MKS "1" dla slalomu lub "2" dla course racingu na brzegu, nie później niż 25 min przed sygnałem ostrzeżenia lub na wodzie, nie później niż wraz sygnałem ostrzeżenia.
3. Dla wszystkich wyścigów stosowana będzie poniższa procedura startowa. Zmienia to PRŻ B3 26.1 i 26.2.

Minuty do sygnału startu	Sygnal optyczny	Sygnal dźwiękowy	Znaczenie
3	Flaga klasy	jeden	Sygnal ostrzeżenia
2	U lub czarna flaga	jeden	Sygnal przygotowania
1	Opuszczenie flagi przygotowania	jeden długi	Sygnal jednej minuty
0	Opuszczenie flagi klasy	jeden	Sygnal startu

4. Każdy wyścig Course Racing i Slalom będzie punktowany jak jeden wyścig w serii.
 5. Dodaje się nowy przepis PRŻ 27.4: „Komisja Regatowa może zasygnalizować, że deski muszą żeglować na wskazanym halsie 10 sekund przed sygnałem startu i 10 sekund po sygnale startu. Hals będzie określony poprzez wystawienie zielonej flagi dla prawego halsu lub czerwonej flagi dla lewego halsu, wraz lub przed sygnałem ostrzeżenia.”
 6. Deska, która wystartuje później niż 3 minuty (1 minuta dla slalomu) po sygnale startu dla jej grupy będzie sklasyfikowana jako DNS. Niniejszy punkt zmienia PRŻ A4 i A5.
 7. Przy startach na półwietrze, deska nie będąca w wyścigu nie może żeglować po nawietrznej obszarze, gdzie mogą znajdować się deski będące w wyścigu. [DP]
 8. Punktacja.
- Najgorsze wyniki odrzucane będą zgodnie z poniższą tabelą:

Liczba wyścigów	Liczba odrzucanych wyników
1-2	0
3-7	1
8-15	2
16 i więcej	3

Zmienia to ZoR 9.2

ORGANIZATORZY OOM:



DOFINANSOWANO ZE ŚRODKÓW FUNDUSZU ROZWOJU KULTURY FIZYCZNEJ, KTÓRYCH DYSPOZENTEM JEST MINISTER SPORTU I TURYSTYKI



DOFINANSOWANO ZE ŚRODKÓW BUDŻETU WOJEWÓDZTWA ŚLĄSKIEGO

ORGANIZATOR ZEGLARSKIEJ CZĘŚCI OOM:

GOSPODARZ ZEGLARSKIEJ CZĘŚCI OOM:

PARTNERZY ZEGLARSKIEJ CZĘŚCI OOM:

PATRON MEDIALNY ZEGLARSKIEJ CZĘŚCI OOM:

