

MISTRZOSTWA POLSKI

kl. 470, F, ILCA 6, ILCA 7, 49er, 49erFX, Nacra 17



INSTRUKCJA ŻEGLUGI

Gdańsk, Górki Zachodnie, 24-26.09.2021 r.



MISTRZOSTWA POLSKI

kl. 470, F, ILCA 6, ILCA 7, 49er, 49erFX, Nacra 17
Gdańsk, 24-26.09.2021 r.

INSTRUKCJA ŻEGLUGI

1. PRZEPISY

- 1.1 Regaty zostaną rozegrane zgodnie z *przepisami* zdefiniowanymi w 'Przepisach Regatowych Żeglarstwa'.
- 1.2 Dodatek P – „Specjalne procedury dla przepisu 42” ma zastosowanie.
- 1.3 Dodatek T – „Arbitraż” ma zastosowanie.
- 1.4 Dla klas 49er, 49erFX i Nacra 17 kara dwóch obrotów zostaje zastąpiona karą jednego obrotu. Zmienia to przepisy 44.1 oraz P2.1.
- 1.5 W przepisach dotyczących niniejszych regat:
 - [DP] oznacza przepis, do którego stosowana jest kara zgodnie z PRŻ Wstęp - Adnotacja.
 - [NP] oznacza przepisy, które nie stanowią podstawy do protestu lub próby o zadośćuczynienie wnoszonej przez jacht. Zmienia to PRŻ 60.1.
 - [SP] oznacza przepis, za naruszenie, którego może być nałożona kara standardowa zastosowana przez komisję regatową, bez konieczności rozpatrywania protestu.

2. PRZEPISY BEZPIECZEŃSTWA [NP] [DP]

- 2.1 Jacht, który wycofa się z wyścigu musi jak najszybciej powiadomić o tym komisję regatową.
- 2.2 Jacht, który nie opuszcza portu musi jak najszybciej powiadomić o tym komisję regatową.
- 2.3 Jacht, który wycofał się z wyścigu zobowiązany jest do wypełnienia formularza wycofania się z wyścigu i przesłania go na adres biuro.regat@pva.org.pl przed upływem czasu protestowego.
- 2.4 Dodatkowe informacje dotyczące bezpieczeństwa, w tym numery telefonów, do służb ratowniczych i medycznych umieszczone zostaną na tablicy ogłoszeń.
- 2.5 Zawodnicy mają obowiązek noszenia osobistych środków wypornościowych przez cały czas przebywania na wodzie, z wyjątkiem kiedy się przebierają lub dostosowują ubiór osobisty.
- 2.6 Kiedy komisja regatowa wywiesi flagę **V** z powtarzającymi się sygnałami dźwiękowymi wszystkie łodzie oficjalne i łodzie pomocnicze (kierownicy ekip, trenerzy, kibice) muszą monitorować kanał VHF komisji regatowej danej trasy w oczekiwaniu na informacje o uczestnictwie w akcjach poszukiwawczych i ratowniczych. Informacja o wywieszeniu flagi **V** będzie podana przez radio.
- 2.7 Zawodnicy zobowiązani są przestrzegać warunków Organizacji regat wydanych przez Kapitanat Portu Gdańsk, w szczególności: W czasie trwania regat nie należy stwarzać sytuacji zagrożenia żeglugi dla jednostek handlowych wchodzących/wychodzących do/z Portu Północnego i Wisłę Śmiałą. Wyjście zawodników na regaty powinno odbywać się w szyku torowym, prawą stroną toru wodnego. Należy unikać wpływania na tor wodny podczas regat.

3. KODEKS POSTĘPOWANIA [DP]

- 3.1 Zawodnicy, trenerzy, kibice i osoby wspierające muszą stosować się do wymagań organizatorów, komisji regatowej i zespołu protestowego.

4. KOMUNIKACJA Z ZAWODNIKAMI

- 4.1 Komunikaty dla zawodników będą umieszczane na oficjalnej tablicy ogłoszeń znajdującej się na stronie <https://events.pya.org.pl/mistrzostwa-polski-klas-olimpijskich-mp-cz-2,e60>.
- 4.2 Sygnały podawane na brzegu będą wystawiane na maszcie sygnałowym znajdującym się na terenie AZS COSA w Górkach Zachodnich (obok Hotelu Galion).
- 4.3 Sygnał optyczny wystawiony nad flagą klasy, floty lub akwenu obowiązuje tylko dla tej klasy, floty lub akwenu. Niniejszy punkt zmienia preambułę Sygnałów Wyścigu PRŻ.
- 4.4 Gdy flaga AP jest wystawiona na brzegu, sygnał „1 minuta” zostaje zastąpiony przez „nie wcześniej niż 45 minut”. Niniejszy punkt zmienia sygnał AP w Sygnałach Wyścigu PRŻ.
- 4.5 [SP] Flaga D wystawiona na brzegu wraz z jednym sygnałem dźwiękowym oznacza „Sygnał ostrzeżenia zostanie podany nie wcześniej niż za 45 minut”. **Jachtom nie wolno opuszczać ich miejsc parkingowych dopóki flaga D nie zostanie wystawiona.**

5. ZMIANY W INSTRUKCJI ŻEGLUGI

- 5.1 Wszelkie zmiany w Instrukcji Żeglugi będą ogłaszane nie później niż 90 minut przed sygnałem ostrzeżenia do wyścigu, w którym zaczynają obowiązywać, z wyjątkiem gdy zmiana taka dotyczy planu rozgrywania wyścigów, wówczas będzie ogłoszona do godziny 20.00 w dniu poprzedzającym jej obowiązywanie.
- 5.2 Zmiany dotyczące przyporządkowania klas do akwenów muszą być ogłoszone do godziny 9:30 w dniu, w którym zaczynają obowiązywać lub, jeśli flaga AP jest wystawiona na brzegu, nie później niż 30 minut przed opuszczeniem flagi AP.

6. FORMAT REGAT

- 6.1 Regaty będą się składać z pojedynczej serii wyścigów, chyba że zastosowanie ma pkt. IŻ 6.2.
- 6.2 W przypadku, gdy w danej klasie zgłoszonych zostanie więcej niż 60 jachtów, regaty będą się składać z serii eliminacyjnej i finałowej.
 - 6.2.1 Seria eliminacyjna:
 - 6.2.1.1 Jachty zostaną przydzielone do floty żółtej i czerwonej. Grupy zostaną ogłoszone do godziny 10:00 pierwszego dnia rozgrywania wyścigów oraz do godziny 09:00 każdego kolejnego dnia regat.
 - 6.2.1.2 Jachty zostaną ponownie przydzielone do flot po każdym dniu wyścigów. Jeśli wszystkie floty nie ukończyły tej samej ilości wyścigów, pod uwagę będą brane jedynie wyniki wyścigów ukończonych przez wszystkie floty. Ponowny przydział do flot wymaga rozegrania w regatach co najmniej 2 wyścigów.
 - 6.2.1.3 Ponowny przydział jachtów będzie przebiegać według następującej kolejności:
Pierwsze miejsce – żółta,
Drugie – czerwona,
Trzecie – czerwona,
Czwarte – żółta,
Piąte – żółta itd.
 - 6.2.1.4 Jeśli wszystkie floty nie ukończyły tej samej ilości wyścigów, kolejnego dnia serii eliminacyjnej w pierwszej kolejności zostaną rozegrane wyścigi dla flot, które ukończyły mniej wyścigów, a następnie wyścigi w nowych flotach.
 - 6.2.1.5 Jeśli na koniec serii eliminacyjnej jakkolwiek z flot będzie miała więcej ukończonych wyścigów niż pozostałe, wyniki z tych wyścigów nie będą brane pod uwagę.
 - 6.2.2 Seria finałowa:
 - 6.2.2.1 Aby rozpocząć serię finałową wymagane jest rozegranie co najmniej 3 wyścigów

w serii eliminacyjnej.

6.2.2.2 Jachty zostaną przydzielone do floty złotej i srebrnej na podstawie ich wyniku w serii eliminacyjnej - pierwsze 50% floty (zaokrąglone w górę) do floty złotej.

6.2.2.3 Jachty przydzielone do floty złotej będą sklasyfikowane w regatach przed jachtami z floty srebrnej. Może to nie dotyczyć jachtów ukaranych na podstawie PRŻ 6 lub 69.

6.2.3 Jachty floty żółtej i złotej mają obowiązek noszenia żółtej opaski na maszcie, jachty floty czerwonej i srebrnej mają obowiązek noszenia czerwonej opaski na maszcie. Opaski będą dostępne w biurze regat.

7. PLAN CZASOWY WYŚCIGÓW

7.1 Planowane jest rozegranie 9 wyścigów dla każdej z klas (11 dla klas: 49er, 49erFX, N17).

7.2 Wyścigi planowane są jak poniżej:

Klasy	Piątek 24.09 (seria eliminacyjna)		Sobota 25.09 (seria eliminacyjna)		Niedziela 26.09 (seria finałowa)	
	11.00	4	11.00	4	10.30	3
49er, 49erFX, N17	11.00	4	11.00	4	10.30	3
470, F, ILCA 6, ILCA 7	11.00	3	11.00	3	10.30	3

7.3 Wyścigi nie rozegrane w danym dniu mogą zostać rozegrane w kolejnym dniu decyzją komisji regatowej.

7.4 W ostatnim dniu regat żaden sygnał ostrzeżenia nie zostanie podany później niż o godzinie 15:00.

8. AKWENY REGATOWE

8.1 Załącznik nr 1 pokazuje rozmieszczenie akwenów regatowych.

8.2 Przydział do poszczególnych akwenów regatowych i oznakowania akwenów są następujące:

Akwen	Klasy	Oznakowanie
Alpha	49er, 49erFX, N17	Flaga biała z napisem Alpha
Bravo	470, F, ILCA 6, ILCA 7	Flaga czerwona z napisem Bravo

9. TRASY

Rysunki w załączniku nr 2 pokazują trasy, włączając ich oznakowanie, przybliżone kąty pomiędzy bokami, kolejność okrążania znaków i stronę, po której każdy znak musi być pozostawiony.

10. ZNAKI

10.1 Znakami trasy będą:

Akwen	Kolor	Kształt	Nowe znaki
Alpha	Żółty	Walec	Czerwony stożek
Bravo	Czerwony	Walec	Zielony stożek

10.2 Znakami startu i mety będą:

Trasa	Znaki startu		Znaki mety	
	Lewy	Prawy	Lewy	Prawy
I/O	Statek KR	Statek KR	Tyczka z pomarańczową flagą	Statek KR
L	Tyczka z pomarańczową flagą	Statek KR	Statek KR	Tyczka z pomarańczową flagą
LR	Tyczka z pomarańczową flagą	Statek KR	Tyczka z pomarańczową flagą	Statek KR

11. FLAGI KLAS

11.1 Stosowane będą następujące flagi klas:

KLASA	FLAGA
470	Znak klasy na białym tle
F	Znak klasy na białym tle
ILCA 6	Znak klasy na żółtym tle
ILCA 7	Znak klasy na niebieskim tle
49er	Znak klasy na żółtym tle
49erFX	Znak klasy na żółtym tle
Nacra 17	Znak klasy na żółtym tle

11.2 W przypadku podziału na floty zgodnie z IŻ 6 flagą klasy będzie: znak klasy na żółtym tle dla floty żółtej/złotej oraz znak klasy na czerwonym tle dla floty czerwonej/srebrnej.

12. START

12.1 Linia startu przebiegać będzie pomiędzy masztami z pomarańczowymi flagami wystawionymi na znakach startu.

12.2 Jachty, których sygnał ostrzeżenia nie został jeszcze podany, muszą unikać przebywania w polu startowym. Pole startowe wyznacza obszar rozciągający się w odległości 50 metrów w każdym kierunku od linii startu i jej znaków. [DP][NP]

12.3 Jacht, który wystartuje później niż 4 min po sygnale startu będzie sklasyfikowany jako DNS. Niniejszy punkt zmienia PRŻ A4 i A5.

13. ZMIANA NASTĘPNEGO BOKU TRASY

Aby zmienić następny bok trasy, komisja regatowa:

- postawi nowy znak,
- przesunie linię mety lub
- przesunie znaki bramki.

Kiedy nowy znak jest ustawiony na pozycji, oryginalny znak będzie usunięty tak szybko jak to możliwe.

14. META

Linia mety przebiegać będzie między masztem z pomarańczową flagą na statku mety i znakiem mety.

15. LIMIT CZASU I PLANOWANY CZAS WYŚCIGU

15.1 Obowiązują następujące limity czasu i planowane czasy trwania wyścigu:

Klasa	Limit czasu	Planowany czas wyścigu	Czas otwarcia mety
470, F, ILCA 6, ILCA 7	90	50	15
49er, 49erFX, Nacra 17	60	30	10

15.2 Niedotrzymanie planowanego czasu wyścigu nie może być podstawą do zadośćuczynienia. Zmienia to PRŻ 62.1 (a).

15.3 Jachty, które nie ukończą w czasie oznaczonym jako czas otwarcia mety, po tym jak pierwszy jacht w grupie przebył trasę wypełniając wszystkie zobowiązania PRŻ 28, będą punktowane jako DNF. Niniejszy punkt zmienia PRŻ 35, A4 i A5.

16. PROTESTY I PROŚBY O ZADOŚĆUCZYNIENIE

16.1 Formularze protestowe będą dostępne na <https://events.pya.org.pl/mistrzostwa-polski-klas-olimpijskich-mp-cz-2,e60> lub w biurze regat. Protesty, prośby o zadośćuczynienie lub o wznowienie muszą być dostarczone drogą mailową na adres: biuro.regat@pya.org.pl przed upływem obowiązującego limitu czasu.

16.2 Dla każdej klasy czas protestowy wynosi 60 minut po tym, jak ostatni jacht tej klasy ukończył ostatni wyścig w danym dniu lub po tym jak komisja regatowa zasygnalizuje, że tej klasy nie będzie już więcej wyścigów w danym dniu. Obowiązuje późniejszy z wymienionych terminów.

16.3 Zestawienie protestów będące informacją dla zawodników o terminie rozpatrywania oraz, czy są stroną lub świadkiem w proteście, wywieszane będzie na stronie regat w ciągu 15 minut po zakończeniu czasów składania protestów dla wszystkich klas w danym dniu. Rozpatrywania będą odbywać się w pokoju zespołu protestowego na terenie Narodowego Centrum Żeglarstwa w Górkach Zachodnich (2 piętro obok Biura Regat).

16.4 Zawiadomienia o protestach składanych przez komisję regatową, zespół protestowy lub komisję pomiarową będą wywieszane celem poinformowania zawodników zgodnie z przepisem 61.1(b).

16.5 Za naruszenia postanowień ZoR lub IŻ oznaczonych [SP] komisja regatowa może zastosować karę standardową bez rozpatrywania protestu. Lista takich naruszeń i powiązanych z nimi kar będzie wywieszona na oficjalnej tablicy ogłoszeń.

16.6 Kara za naruszenie przepisów klasowych może być mniejsza niż dyskwalifikacja, jeżeli zespół protestowy tak zadecyduje.

16.7 Lista jachtów, które zgodnie z dodatkiem P zostały ukarane przez zespół protestowy za naruszenie przepisu 42 będzie wywieszona na tablicy ogłoszeń.

16.8 Ostatniego dnia serii prośba o zadośćuczynienie odnosząca się do decyzji zespołu protestowego nie może być wniesiona później niż 30 minut po opublikowaniu decyzji. Niniejszy punkt zmienia PRŻ 62.2.

17. PUNKTACJA

- 17.1 System małych punktów jak w Dodatku A ma zastosowanie.
- 17.2 Rozegranie minimum 3 wyścigów jest wymagane by regaty zostały uznane za ważne.
- 17.3 Gdy:
- 17.3.1 rozegrane zostały mniej niż 3 wyścigi, wynikiem punktowym jachtu w serii będzie łączna suma jego punktów ze wszystkich wyścigów.
- 17.4 rozegranych zostało 3 lub więcej wyścigów, wynikiem punktowym jachtu w serii będzie łączna suma jego punktów ze wszystkich wyścigów z wyłączeniem jego najgorszego wyniku punkowego.
- 17.5 W klasach podzielonych na floty PRŻ A4.2 jest zmieniony w ten sposób, że bierze się pod uwagę liczbę jachtów przydzielonych do największej floty.
- 17.6 W przypadku zarzutu błędu w opublikowanych wynikach wyścigu lub serii wyścigów, jacht musi wypełnić formularz z prośbą o sprostowanie wyniku dostępny na stronie regat lub w biurze i przesłać go mailem na adres: biuro.regat@pya.org.pl.

18. ZMIANA ZAWODNIKA LUB WYPOSAŻENIA [DP]

- 18.1 Zmiana zawodnika jest niedozwolona.
- 18.2 Wymiana uszkodzonego lub utraconego wyposażenia jest niedozwolona bez zgody komisji pomiarowej. Prośby o wymianę muszą być składane do komisji pomiarowej przy pierwszej nadarzającej się okazji.

19. INSPEKCJA SPRZĘTU [DP]

Jacht lub jego wyposażenie mogą podlegać sprawdzeniu w dowolnym czasie regat dla potwierdzenia zgodności z przepisami klasowymi i Instrukcją Żeglugi. Na wodzie jacht może zostać poinstruowany przez członka komisji pomiarowej, aby udał się natychmiast do miejsca przeznaczonego na inspekcję.

20. REKLAMOWANIE [DP][NP]

Wszystkie jachty mogą być zobowiązane są do noszenia reklamy regat dostarczonej przez organizatora, umiejscowionej zgodnie z komunikatem opublikowanym na tablicy ogłoszeń.

21. ŁODZIE OFICJALNE

Łodzie oficjalne będą oznakowane w sposób następujący:

Łódź	Oznakowanie
Komisja regatowa	Flagi oznakowania akwenów
Zespół protestowy	Biała flaga z napisem JURY
Komisja pomiarowa	Biała flaga z literą M
Zabezpieczenie trasy	Flagi oznakowania akwenów
Media	Biała flaga z napisem PRESS

22. ŁODZIE OSÓB WSPIERAJĄCYCH [NP][DP]

- 22.4 Kierownicy ekip, trenerzy i inne osoby wspierające muszą przebywać na zewnątrz obszaru, na którym jachty się ścigają w odległości nie mniejszej niż 50 m od najbliższego zawodnika lub znaku trasy. Przepis ten obowiązuje od czasu sygnału przygotowania dla pierwszej

grupy startującej do czasu, gdy wszystkie jachty ukończą lub do czasu, gdy KR zasygnalizuje odroczenie lub przerwanie wyścigu dla wszystkich grup.

- 22.5 Dodatkowo łodzie osób wspierających płynące z prędkością powyżej 5 węzłów muszą przebywać w odległości minimum 150 metrów od jakiegokolwiek jachtu w wyścigu.

23. KOMUNIKACJA RADIOWA [NP][DP]

- 23.1 Będąc w wyścigu jacht nie może wykorzystywać transmisji radiowych, wiadomości tekstowych i telefonów komórkowych i urządzeń umożliwiających łączność, innych niż dostarczone przez komisję regatową lub organizatora.

- 23.2 Kanałami łączności będą kanały: Akwen Alpha – 72 VHF, Akwen Bravo – 77 VHF.

24. NAGRODY

Zawodnicy, którzy zajmą miejsce 1-3 w poszczególnych konkurencjach otrzymają nagrody okolicznościowe.

25. ZASTRZEŻENIE ODPOWIEDZIALNOŚCI

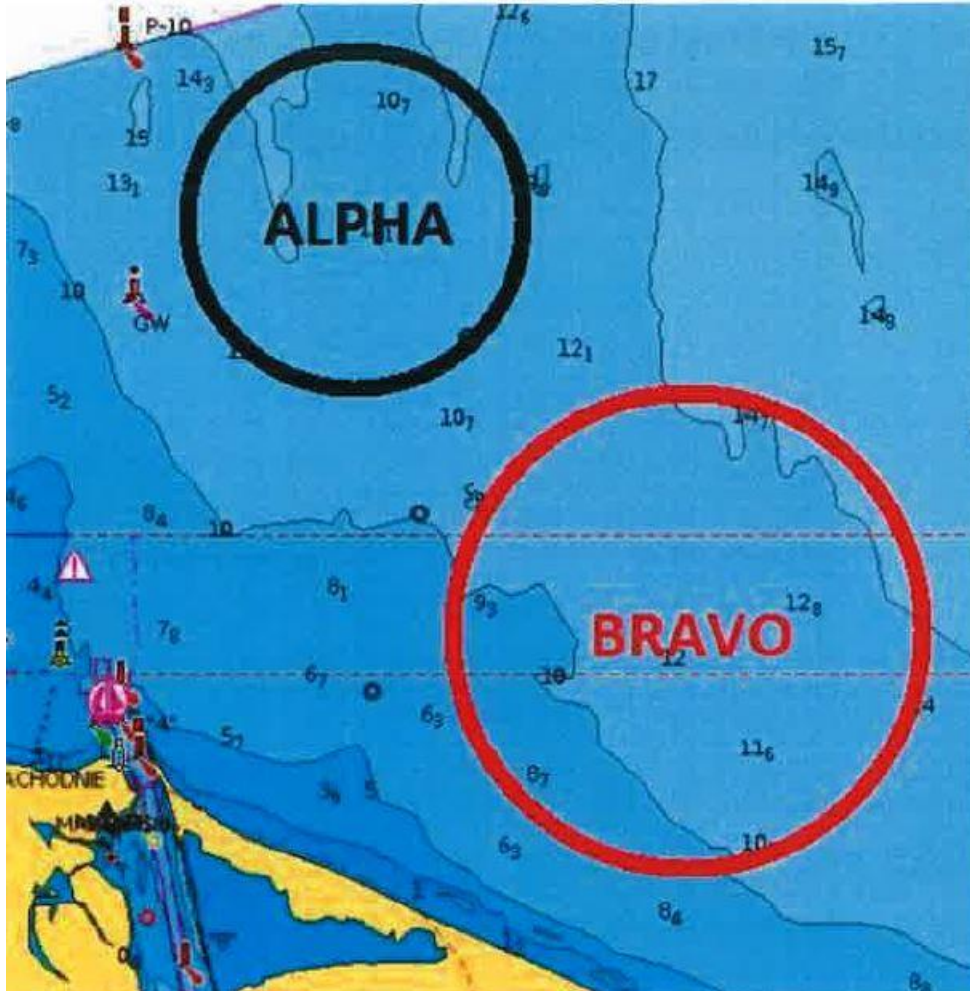
Zawodnicy uczestniczą w regatach całkowicie na własne ryzyko – patrz przepis 3, 'Decyzja o uczestniczeniu w wyścigu'. Organizator nie przyjmie żadnej odpowiedzialności za uszkodzenia sprzętu lub uszkodzenia osób lub śmierć w związku z regatami, przed, podczas lub po regatach.

26. UBEZPIECZENIE

Każdy uczestniczący jacht musi posiadać na czas regat ważne ubezpieczenie od odpowiedzialności cywilnej (OC) w minimalnej kwocie gwarancyjnej w wysokości 1 500 000 EUR lub wartości równoważnej.

ZAŁĄCZNIK NR 1

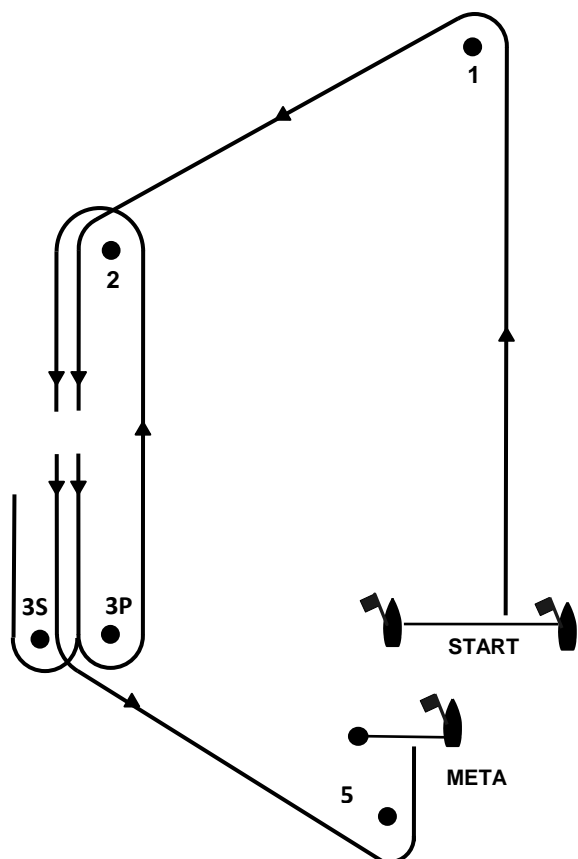
AKWENY REGATOWE



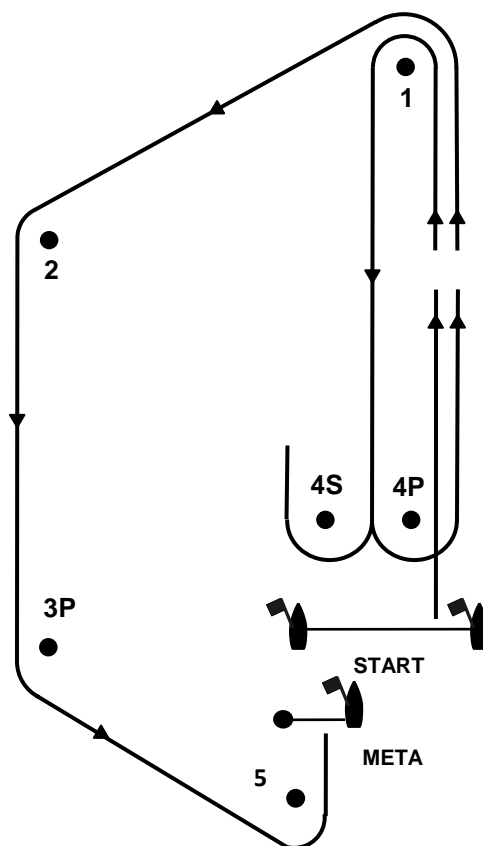
ZAŁĄCZNIK NR 2

TRASY TRAPEZOWE

TRASA TRAPEZOWA ZEWNĘTRZNA O



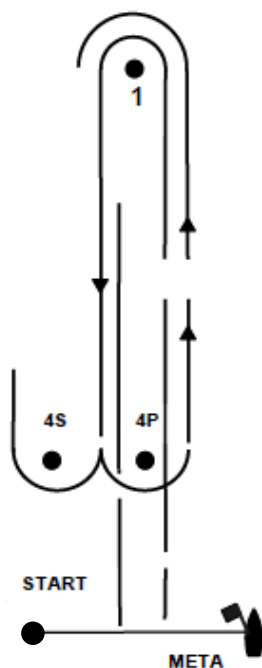
TRASA TRAPEZOWA WEWNĘTRZNA I



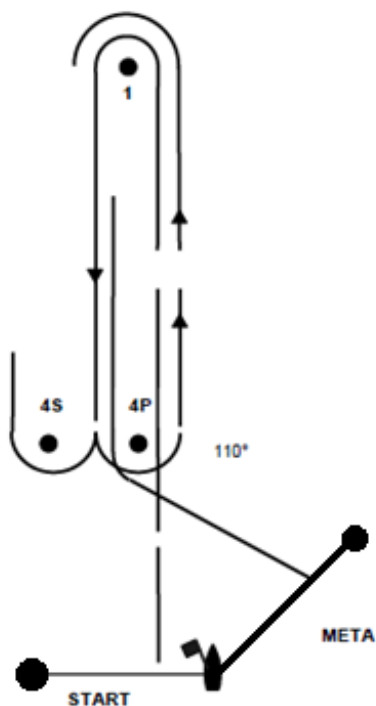
Oznaczenie trasy	Konfiguracja
Biała flaga lub tablica z napisem O2	START – 1 – 2 – 3S/3P – 2 – 3P – 5 – META
Biała flaga lub tablica z napisem O3	START – 1 – 2 – 3S/3P – 2 – 3S/3P – 2 – 3P – 5 – META

Oznaczenie trasy	Konfiguracja
Biała flaga lub tablica z napisem I2	START – 1 – 4S/4P – 1 – 2 – 3P – 5 – META
Biała flaga lub tablica z napisem I3	START – 1 – 4S/4P – 1 – 4S/4P – 1 – 2 – 3P – 5 – META

TRASY NA WIATR / Z WIATREM



Oznaczenie trasy	Konfiguracja
Biała flaga lub tablica z napisem L2	START – 1 – 4S/4P – 1 – META
Biała flaga lub tablica z napisem L3	START – 1 – 4S/4P – 1 – 4S/4P – 1 – META



Oznaczenie trasy	Konfiguracja
Biała flaga lub tablica z napisem LR 2	START – 1 – 4S/4P – 1 – 4P – META
Biała flaga lub tablica z napisem LR 3	START – 1 – 4S/4P – 1 – 4S/4P – 1 – 4P – META