

MISTRZOSTWA POLSKI W SPRINCIE

kl. OPTIMIST

INSTRUKCJA ŻEGLUGI

Gdynia, 14-15.07.2021 r.

Organizator:



POLSKI ZWIĄZEK ŻEGLARSKI

Partner Strategiczny:



Partnerzy:

GARMIN.

ERGO
HESTIA

MARINA

PHN

ClickMeeting

Dr. IQ

GREEN GROUP

Patron:



Partner Technologiczny:



Sponsorzy:

GHELANCO

Bank Pekao

GARDEN SPACE

Riviera

HARKEN

SAILWORKS

LOBIANA

Kapitel Day of events



ziarno



BALL



POLBOAT



Włocławek

fundacja op



BALL

WŁOCŁAWEK

WŁOCŁAWEK

WŁOCŁAWEK

Patroni medialni:

SPORT

Radio Gdańsk

trójmiasto.pl

noweoglo.pl

Zeglarski Info

MISTRZOSTWA POLSKI W SPRINCIE

kl. OPTIMIST

Gdynia, 14 – 15 lipca 2021 r.

INSTRUKCJA ŻEGLUGI

1. PRZEPISY

- 1.1 W przepisach dotyczących niniejszych regat:
[NP] oznacza przepis, naruszenie którego nie stanowi podstawy do protestu przez jacht.
- 1.2 Dla regat mają zastosowanie przepisy określone w Dodatku Q.

2. ZASADY POSTĘPOWANIA [NP][DP]

Zawodnicy i osoby wspierające muszą stosować się do wszelkich uzasadnionych poleceń organizatorów, sędziów i mierniczych.

3. KOMUNIKACJA Z ZAWODNIKAMI

- 3.1 Komunikaty dla zawodników będą umieszczane na oficjalnej tablicy ogłoszeń znajdującej się online na <https://events.pya.org.pl/mistrzostwa-polski-w-sprincie,e46>
- 3.2 Sygnały podawane na brzegu będą wystawiane na maszcie sygnałowym na tarasie Yacht Klubu Polski Gdynia.
- 3.3 Sygnał optyczny wystawiony nad flagą klasy, floty lub akwenu obowiązuje tylko dla tej klasy, floty lub akwenu. Niniejszy punkt zmienia preambułę Sygnałów Wyścigu PRŻ.
- 3.4 Gdy flaga **AP** jest wystawiona na brzegu, sygnał „1 minuta” zostaje zastąpiony przez „nie wcześniej niż 30 minut”. Niniejszy punkt zmienia sygnał AP w Sygnałach Wyścigu PRŻ.
- 3.5 Flaga **D** wystawiona na brzegu wraz z jednym sygnałem dźwiękowym oznacza „Sygnał ostrzeżenia zostanie podany nie wcześniej niż za 30 minut”. Jachtom nie wolno opuszczać ich miejsc parkingowych dopóki flaga D nie zostanie wystawiona. [DP][NP]
- 3.6 Dodatkowe informacje dotyczące bezpieczeństwa, w tym numery telefonów, do służb ratowniczych i medycznych umieszczone zostaną na tablicy ogłoszeń.

4. ZMIANY W INSTRUKCJI ŻEGLUGI

- 4.1 Wszelkie zmiany w Instrukcji Żegluga będą ogłaszane nie później niż 60 minut przed sygnałem ostrzeżenia do wyścigu, w którym zaczynają obowiązywać, z wyjątkiem, gdy zmiana taka dotyczy planu rozgrywania wyścigów, wówczas będzie ogłoszona do godziny 20.00 w dniu poprzedzającym jej obowiązywanie.
- 4.2 Zmiany dotyczące przyporządkowania klas do akwenów muszą być ogłoszone do godziny 09.30 w dniu, w którym zaczynają obowiązywać lub, jeśli flaga AP jest wystawiona na brzegu, nie później niż 30 minut przed opuszczeniem flagi AP.

5. FORMAT REGAT

Regaty rozgrywane będą w formacie pojedynczej serii wyścigów.

6. PLAN CZASOWY WYŚCIGÓW

6.1 Planowane godziny pierwszych sygnałów ostrzeżenia i ilości wyścigów.

Data	Klasa	Liczba wyścigów	Planowany sygnał ostrzeżenia
14.07	OPT CH	2	12:00
14.07	OPT DZ	2	12:15
14.07	OPT CH	3	14:00
14.07	OPT DZ	3	14:15
15.07	OPT CH	4	11:00
15.07	OPT DZ	4	11.15

6.2 Wyścigi nierozegrane w danym dniu mogą zostać rozegrane w kolejnych dniach, jeśli komisja regatowa tak zdecyduje.

6.3 Aby zawiadomić jachty, że wyścig lub seria wyścigów wkrótce się rozpocznie, co najmniej pięć minut przed podaniem sygnału ostrzeżenia zostanie wystawiona flaga pomarańczowa wraz z pojedynczym sygnałem dźwiękowym.

6.4 W ostatnim dniu regat żaden sygnał ostrzeżenia nie zostanie podany później niż o godzinie 15.00.

7. FLAGI KLAS

Stosowane będą następujące flagi klas:

Klasa	Flaga
OPT CHŁOPCÓW	Znak klasy na białym tle
OPT DZIEWCZĄT	Znak klasy na niebieskim tle

8. AKWENY REGATOWE

8.1 Załącznik nr 1 pokazuje rozmieszczenie akwenów regatowych.

8.2 Przydział klas do poszczególnych akwenów regatowych i oznakowania akwenów są następujące:

Akwen regatowy	Oznakowanie
A	Flaga „ALPHA” na białym tle

9. TRASY

9.1 Załącznik nr 2 pokazuje trasy, włączając ich oznakowanie, przybliżone kąty pomiędzy bokami, kolejność okrążania znaków i stronę, po której każdy znak musi być pozostawiony.

10. ZNAKI

10.1 Znakami trasy będą:



Kolor	Kształt	Nowe znaki
Pomarańczowy	Kula	Zielony Stożek

10.2 Znakami startu będą: statek komisji regatowej i tyczka z pomarańczową flagą.

10.3 Znakami mety będą: statek komisji regatowej i tyczka z pomarańczową flagą.

11. START

11.1 Linia startu przebiegać będzie pomiędzy masztami z pomarańczowymi flagami wystawionymi na znakach startu.

11.2 Starty do wyścigów odbywać się będą wg poniższej procedury:

- 5 minut (sygnał UWAGA) – podniesienie flagi pomarańczowej
- 3 minuty (sygnał ostrzeżenia) – podniesienie flagi klasy,
- 2 minuty (sygnał przygotowania) – podniesienie flagi przygotowania,
- 1 minuta – opuszczenie flagi przygotowania,
- Sygnał startu – opuszczenie flagi klasy,
- 2 minuty po sygnale startu (zamknięcie linii startu) – opuszczenie flagi pomarańczowej.

11.3 Jacht, który wystartuje później niż 2 min po sygnale startu dla jego grupy będzie sklasyfikowany jako DNS. Niniejszy punkt zmienia PRŻ A4 i A5.

12. ZMIANA NASTĘPNEGO BOKU TRASY

12.1 Aby zmienić następny bok trasy, komisja regatowa może przesunąć znak lub ustawi nowy znak określony w IŻ 10.1. Zmiana boku trasy nie będzie sygnalizowana. Kiedy nowy znak jest ustawiony na pozycji, oryginalny znak będzie usunięty tak szybko jak to możliwe.

12.2 Trasy nie będą skracane. Niniejszy punkt zmienia PRŻ 32.

13. META

Linia mety przebiegać będzie między masztem z niebieską flagą na statku mety i znakiem mety.

14. LIMIT CZASU I PLANOWANY CZAS WYŚCIGU

14.1 Obowiązują następujące limity czasu i planowane czasy trwania wyścigu:

Limit czasu wyścigu	Planowany czas wyścigu	Czas otwarcia mety
25	15-20	5

14.2 Niedotrzymanie planowanego czasu wyścigu nie może być podstawą do zadośćuczynienia. Zmienia to PRŻ 62.1 (a).

14.3 Jachty, które nie ukończą w czasie oznaczonym jako czas otwarcia mety, po tym jak pierwszy jacht w grupie przebył trasę i ukończył, będą punktowane jako DNF. Niniejszy punkt zmienia PRŻ 35, A4 i A5.

15. PROTESTY I PROŚBY O ZADOŚĆUCZYNIENIE



- 15.1 Protesty i prośby o zadośćuczynienie mogą być wnoszone zgodnie z Dodatkiem Q.
- 15.2 Jacht zamierzający protestować musi podnieść rękę i wyraźnie krzyknąć okrzyk „protest” (zmiana przepisu Q2.1).

16. PUNKTACJA

W przypadku zarzutu błędu w opublikowanych wynikach wyścigu lub serii wyścigów, jacht musi przestać prosić o sprostowanie wyniku na biuro.regat@pya.org.pl

17. PRZEPISY BEZPIECZEŃSTWA [NP] [DP]

- 17.1 Zawodnicy mają obowiązek noszenia osobistych środków wypornościowych przez cały czas przebywania na wodzie, z wyjątkiem kiedy się przebierają lub dostosowują ubiór osobisty.
- 17.2 Jacht, który wycofa się z wyścigu musi jak najszybciej powiadomić o tym komisję regatową.
- 17.3 Jacht, który nie wychodzi na wodę musi jak najszybciej powiadomić o tym komisję regatową.
- 17.4 Dodatkowe informacje dotyczące bezpieczeństwa, w tym numery telefonów, do służb ratowniczych i medycznych umieszczone zostaną na tablicy ogłoszeń.

18. ZMIANA ZAWODNIKA LUB WYPOSAŻENIA [DP]

- 18.1 Zmiana zawodnika jest niedozwolona bez uprzedniej pisemnej zgody komisji regatowej.
- 18.2 Wymiana uszkodzonego lub utraconego wyposażenia jest niedozwolona bez zgody komisji pomiarowej. Prośby o wymianę muszą być składane do komisji pomiarowej przy pierwszej nadarzającej się okazji.

19. ŁODZIE OFICJALNE

Łodzie oficjalne będą oznakowane w sposób następujący:

Łódź	Oznakowanie
Komisja regatowa	Flagi oznakowania akwenów
Zespół protestowy	Biała flaga z napisem JURY
Komisja pomiarowa	Biała flaga z literą M
Zabezpieczenie trasy	Flagi oznakowania akwenów
Media	Biała flaga z napisem PRESS lub MEDIA

20. ŁODZIE OSÓB WSPIERAJĄCYCH

- 20.1 Osoby wspierające muszą przebywać na zewnątrz obszaru, na którym jachty się ścigają w odległości nie mniejszej niż 50 m od najbliższego jachtu będącego w wyścigu lub znaku trasy.
- 20.2 Dodatkowo łodzie osób wspierających płynące z prędkością powyżej 5 węzłów muszą przebywać w odległości minimum 150 metrów od jakiegokolwiek jachtu w wyścigu.
- 20.3 Gdy osoby wspierające udzielają pomocy osobie w niebezpieczeństwie, IŻ 20.1 i 20.2 nie mają zastosowania.

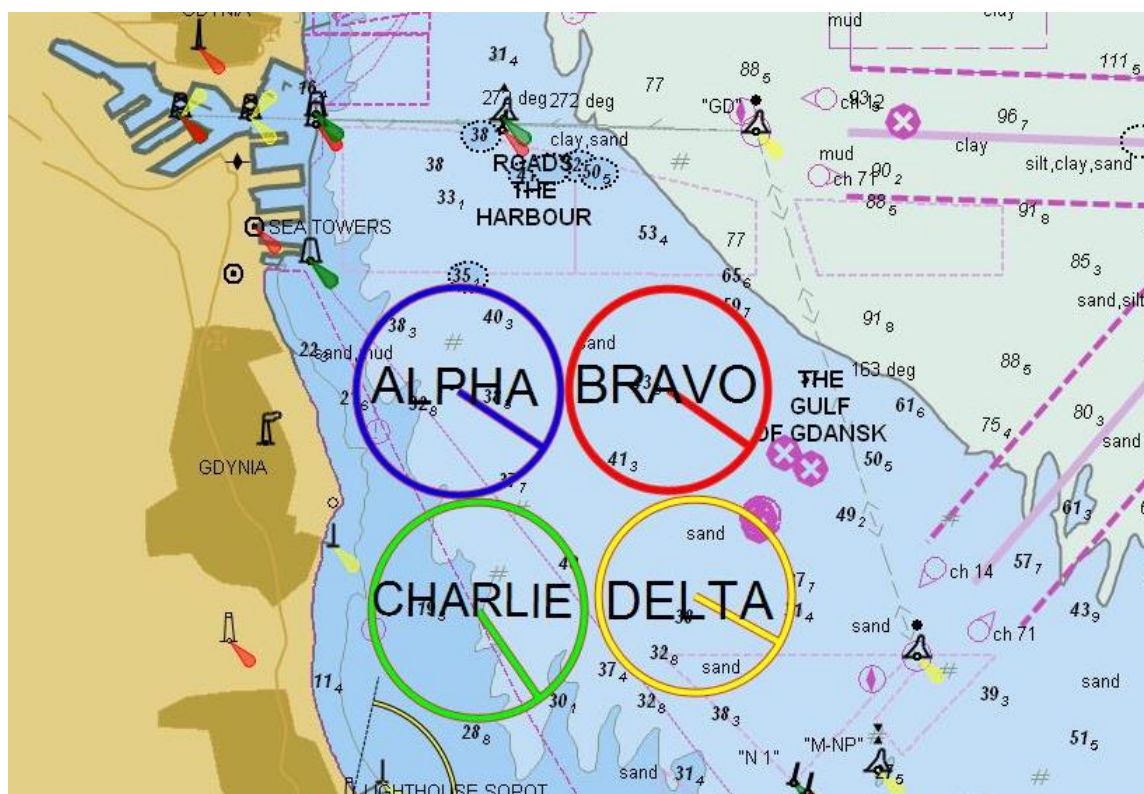
21. ZASTRZEŻENIE ODPOWIEDZIALNOŚCI

Zawodnicy uczestniczą w regatach całkowicie na własne ryzyko – patrz PRŻ 3, 'Decyzja o uczestniczeniu w wyścigu'. Organizator nie przyjmie żadnej odpowiedzialności za uszkodzenia sprzętu lub uszkodzenia osób lub śmierć w związku z regatami, przed, podczas lub po regatach.

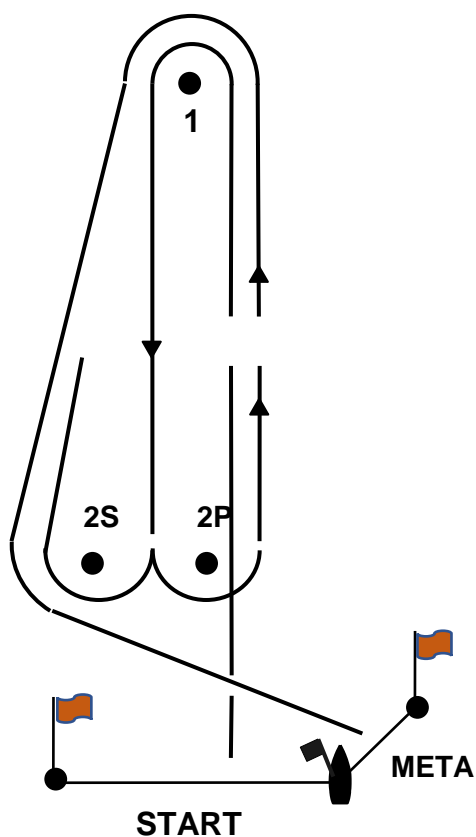
22. UBEZPIECZENIE

Każdy uczestniczący jacht musi posiadać na czas regat ważne ubezpieczenie od odpowiedzialności cywilnej (OC) w minimalnej kwocie gwarancyjnej w wysokości 1 500 000 EUR lub wartości równoważnej.

ZAŁĄCZNIK NR 1 – AKWENY REGATOWE



ZAŁĄCZNIK NR 2 – TRASA



Oznaczenie trasy	Konfiguracja
Bez oznaczenia	START – 1 – 2S/2P – 1 – 2S – META
Flaga klasy z flagą „S” MKS	START – 1 – 2S – META