

# MISTRZOSTWA POLSKI W SPRINCIE

kl. OPP, L`EQ, 29er, RS:X U19, TEC



## INSTRUKCJA ŻEGLUGI

Gdynia, 22-24.07.2019 r.

MISTRZOSTWA POLSKI W SPRINCIE  
kl. OPP, L`EQ, 29er, RS:X U19, TEC  
Gdynia, 22-24.07.2019 r.

## INSTRUKCJA ŻEGLUGI

### **1. PRZEPISY**

- 1.1 Regaty zostaną rozegrane zgodnie z przepisami zdefiniowanymi w 'Przepisach Regatowych Żeglarstwa'.
- 1.2 Dla regat mają zastosowanie przepisy określone w Dodatku Q
- 1.3 Dodatek P - „Specjalne procedury dla przepisu 42” ma zastosowanie.
- 1.4 W przepisach dotyczących niniejszych regat:
  - [DP] - oznacza przepis, do którego stosowana jest kara zgodnie z PRŻ Wstęp - Adnotacja.
  - [NP] - oznacza przepisy, które nie stanowią podstawy do protestu lub prośby o zadośćuczynienie wnoszonej przez jacht. Zmienia to PRŻ 60.1.
  - [SP] - oznacza przepis, za którego naruszenie może zostać nałożona standardowa kara zastosowana przez komisję regatową, albo kara pozostająca w gestii zespołu protestowego, bez konieczności rozpatrywania protestu.

### **2. PRZEPISY BEZPIECZEŃSTWA [NP] [DP]**

- 2.1 Zawodnicy mają obowiązek noszenia osobistych środków wypornościowych przez cały czas przebywania na wodzie, z wyjątkiem kiedy się przebierają lub dostosowują ubiór osobisty.
- 2.2 Jacht, który wycofa się z wyścigu musi jak najszybciej powiadomić o tym komisję regatową.
- 2.3 Jacht, który nie opuszcza portu musi jak najszybciej powiadomić o tym komisję regatową.
- 2.4 Flaga **D** wystawiona na brzegu wraz z jednym sygnałem dźwiękowym oznacza "Sygnał ostrzeżenia zostanie podany nie wcześniej niż 30 minut". Jachtom nie wolno opuszczać ich miejsc parkingowych dopóki flaga D nie zostanie wystawiona.
- 2.5 Gdy na statku komisji wystawiona jest flaga **AP** nad flagą **H** lub flaga **N** nad flagą **H** wszystkie jachty muszą wrócić na brzeg i czekać na dalsze informacje. Zmienia to PRŻ Sygnały Wyścigu AP nad H i N nad H.
- 2.6 Kiedy komisja regatowa wywiesi flagę **V** z powtarzającymi się sygnałami dźwiękowymi, wszystkie łodzie oficjalne i łodzie osób wspierających muszą monitorować kanał VHF komisji regatowej danej trasy w oczekiwaniu na informacje o uczestnictwie w akcjach poszukiwawczych i ratowniczych. Informacja o wywieszeniu flagi V będzie podana przez radio.

### **3. KODEKS POSTĘPOWANIA [DP]**

Zawodnicy, trenerzy, kibice i osoby wspierające muszą stosować się do wymagań organizatorów, komisji regatowej i zespołu protestowego.

### **4. KOMUNIKACJA Z ZAWODNIKAMI**

- 4.1 Komunikaty dla zawodników będą umieszczane na oficjalnej tablicy ogłoszeń znajdującej się w miasteczku regatowym (w namiocie dla zawodników).
- 4.2 Sygnały podawane na brzegu będą wystawiane na maszcie sygnałowym znajdującym się na tarasie Yacht Klubu Polski Gdynia.
- 4.3 Gdy flaga **AP** jest wystawiona na brzegu, sygnał „1 minuta” zostaje zastąpiony przez „nie wcześniej niż 45 minut”. Niniejszy punkt zmienia sygnał AP w Sygnałach Wyścigu PRŻ.

## 5. ZMIANY W INSTRUKCJI ŻEGLUGI

Wszelkie zmiany w Instrukcji Żeglugi będą ogłaszane nie później niż 60 minut przed sygnałem ostrzeżenia do wyścigu, w którym zaczynają obowiązywać, z wyjątkiem, gdy zmiana taka dotyczy planu rozgrywania wyścigów, wówczas będzie ogłoszona do godziny 20.00 w dniu poprzedzającym jej obowiązywanie.

## 6. FORMAT REGAT

Regaty rozegrane będą w formie serii wyścigów.

Regaty rozegrane zostaną w klasach i konkurencjach:

- Optimist grupa A dziewcząt,
- Optimist grupa A chłopców,
- L'Equipe U16 w konkurencji open,
- 29er U19 w konkurencji open,
- Techno 293 OD 7,8 w konkurencji dziewcząt,
- Techno 293 OD 7,8 w konkurencji chłopców,
- RS:X U19 w konkurencji open.

## 7. PLAN CZASOWY WYŚCIGÓW

7.1 Planowane jest rozegranie 9 wyścigów.

7.2 Wyścigi planowane są jak poniżej:

Data	Klasa	Liczba wyścigów	Sygnal ostrzeżenia do pierwszego wyścigu dnia
22.07.2019	OPP chłopców	3	12:00
22.07.2019	OPP dziewcząt	3	12:00
22.07.2019	L`EQ	3	13:30
22.07.2019	29er	3	13:30
22.07.2019	OPP chłopców	3	15:00
22.07.2019	OPP dziewcząt	3	15:00
22.07.2019	L`EQ	3	16:30
22.07.2019	29er	3	16:30
23.07.2019	OPP chłopców	3	10:30
23.07.2019	OPP dziewcząt	3	10:30
23.07.2019	L`EQ	3	12:00
23.07.2019	29er	3	12:00
23.07.2019	TEC dziewcząt	3	13:30
23.07.2019	TEC chłopców	3	13:30
23.07.2019	RS:X	3	14:00
24.07.2019	TEC dziewcząt	3	10:30
24.07.2019	TEC chłopców	3	10:30
24.07.2019	RS:X	3	12:00
24.07.2019	TEC dziewcząt	3	13:00
24.07.2019	TEC chłopców	3	13:00
24.07.2019	RS:X	3	14:00

- 7.3 Wyścigi nie rozegrane w danym dniu mogą zostać rozegrane w kolejnym dniu decyzją komisji regatowej.
- 7.4 W ostatnim dniu regat żaden sygnał ostrzeżenia nie zostanie podany później niż o godzinie 15:00

## 8. AKWEN REGATOWY

Regaty rozgrywane będą na Zatoce Gdańskiej na akwenu ALPHA. Lokalizacja akwenu podana jest w załączniku nr 1.

## 9. TRASY

Rysunki w załączniku nr 2 pokazują trasy, włączając ich oznakowanie, przybliżone kąty pomiędzy bokami, kolejność okrążania znaków i stronę, po której każdy znak musi być pozostawiony.

## 10. ZNAKI

- 10.1 Znakami trasy będą czerwone boje w kształcie walca w koszulkach z logo regat.
- 10.2 Nowym znakiem, o którym mowa w pkt.13.1 będzie żółta boja w kształcie kuli.
- 10.3 Znakami startu będą: statek komisji regatowej na prawym końcu i tyczka z pomarańczową flagą na lewym końcu.
- 10.4 Znakami mety będą: statek komisji regatowej na prawym końcu i tyczka z pomarańczową flagą na lewym końcu.

## 11. FLAGI KLAS

- 11.1 Stosowane będą następujące flagi klas:

KLASA	FLAGA
OPP chłopców	Znak klasy na białym tle
OPP dziewcząt	Znak klasy na niebieskim tle
L`EQ	Znak klasy na białym tle
29er	Znak klasy na czerwonym tle
TEC dziewcząt	Znak klasy na różowym tle
TEC chłopców	Znak klasy na niebieskim tle
RS:X	Znak klasy na czerwonym tle

## 12. START

- 12.1 Linia startu przebiegać będzie pomiędzy masztami z pomarańczowymi flagami wystawionymi na znakach startu.
- 12.2 Starty do wyścigów odbywać się będą wg poniższej procedury:
- 3 minuty (UWAGA) – podniesienie flagi klasy,
  - 2 minuty (sygnał ostrzeżenia) – podniesienie flagi czerwonej,
  - 1 minuta (sygnał przygotowania) – opuszczenie flagi czerwonej, podniesienie flagi przygotowania,
  - Sygnał startu – opuszczenie flagi przygotowania, podniesienie flagi zielonej,
  - 2 minuty po sygnale startu (zamknięcie linii startu) – opuszczenie flagi klasy i flagi zielonej.

- 12.3 Jachty, których sygnał ostrzeżenia nie został jeszcze podany, muszą unikać przebywania w polu startowym. Pole startowe wyznacza obszar rozciągający się w odległości 50 metrów w każdym kierunku od linii startu i jej znaków. [DP][NP]
- 12.4 Jacht, który wystartuje później niż 2 min po sygnale startu będzie sklasyfikowany jako DNS. Niniejszy punkt zmienia PRŻ A4 i A5.

### 13. ZMIANA NASTĘPNEGO BOKU TRASY

- 13.1 Aby zmienić następny bok trasy, komisja regatowa może przesunąć znak lub ustawi nowy znak określony w IŻ 10.2. Zmiana boku trasy nie będzie sygnalizowana. Kiedy nowy znak jest ustawiony na pozycji, oryginalny znak będzie usunięty tak szybko jak to możliwe.
- 13.2 Trasy nie będą skracane. Niniejszy punkt zmienia PRŻ 32.

### 14. META

Linia mety przebiegać będzie między masztem z pomarańczową flagą na statku mety i znakiem mety.

### 15. LIMIT CZASU I PLANOWANY CZAS WYŚCIGU

- 15.1 Obowiązują następujące limity czasu i planowane czasy trwania wyścigu:

Limit czasu	Planowany czas wyścigu	Czas otwarcia mety
25	15	3

- 15.2 Niedotrzymanie planowanego czasu wyścigu nie może być podstawą do zadośćuczynienia. Zmienia to PRŻ 62.1 (a).
- 15.3 Jachty, które nie ukończą w czasie oznaczonym jako czas otwarcia mety, po tym jak pierwszy jacht w grupie przebył trasę wypełniając wszystkie zobowiązania PRŻ 28, będą punktowane jako DNF. Niniejszy punkt zmienia PRŻ 35, A4 i A5

### 16. PROTESTY I PROŚBY O ZADOŚĆUCZYNIENIE

Protesty i prośby o zadośćuczynienie mogą być wnoszone zgodnie z Dodatkiem Q.

### 17. PUNKTACJA

- 17.1 W regatach ma zastosowanie System Małych Punktów zgodnie z Dodatkiem A.
- 17.2 Planowane jest rozegranie 9 wyścigów dla każdej konkurencji.
- 17.3 Regaty zostaną uznane za ważne po rozegraniu 3 wyścigów.
- 17.4 Gdy rozegranych zostało 3 i więcej wyścigów, wynikiem punktowym jachtu w serii będzie łączna suma jego punktów ze wszystkich wyścigów z wyłączeniem jego najgorszego wyniku punkowego.

### 18. ZMIANA WYPOSAŻENIA [DP]

Wymiana uszkodzonego lub utraconego wyposażenia jest niedozwolona bez zgody komisji pomiarowej. Prośby o wymianę muszą być składane do komisji pomiarowej przy pierwszej nadarzącej się okazji.

### 19. INSPEKCJA SPRZĘTU [DP]

Jacht lub jego wyposażenie mogą podlegać sprawdzeniu w dowolnym czasie regat dla potwierdzenia zgodności z przepisami klasowymi i Instrukcją Żeglugi. Na wodzie jacht może zostać poinstruowany przez członka komisji pomiarowej, aby udał się natychmiast do miejsca przeznaczonego na inspekcję.

**20. REKLAMOWANIE [DP][NP]**

Wszystkie jachty zobowiązane są do noszenia reklamy regat dostarczonej przez organizatora, umiejscowionej zgodnie z komunikatem opublikowanym na tablicy ogłoszeń.

**21. ŁODZIE OFICJALNE**

Łodzie oficjalne będą oznakowane w sposób następujący:

Łódź	Oznakowanie
Komisja regatowa	Biała flaga z napisem ALPHA
Zespół protestowy	Biała flaga z napisem JURY
Komisja pomiarowa	Biała flaga z literą M
Media	Biała flaga z napisem PRESS

**22. ŁODZIE OSÓB WSPIERAJĄCYCH [NP][DP]**

22.1 Kierownicy ekip, trenerzy i inne osoby wspierające muszą przebywać na zewnątrz obszaru, na którym jachty się ścigają w odległości nie mniejszej niż 50 m od najbliższego zawodnika lub znaku trasy. Przepis ten obowiązuje od czasu sygnału przygotowania dla pierwszej grupy startującej do czasu, gdy wszystkie jachty ukończą lub do czasu, gdy KR zasygnalizuje odroczenie lub przerwanie wyścigu dla wszystkich grup.

22.2 Dodatkowo łodzie osób wspierających pływające z prędkością powyżej 5 węzłów muszą przebywać w odległości minimum 150 metrów od jakiegokolwiek jachtu w wyścigu.

**23. KOMUNIKACJA RADIOWA [NP][DP]**

23.1 Będąc w wyścigu jacht nie może wykorzystywać transmisji radiowych, wiadomości tekstowych i telefonów komórkowych i urządzeń umożliwiających łączność, innych niż dostarczone przez komisję regatową lub organizatora.

23.2 Kanałem łączności będzie kanał 68 VHF.

**24. NAGRODY**

Zawodnicy, którzy zajmą miejsce 1-3 w poszczególnych konkurencjach otrzymają nagrody okolicznościowe.

**25. ZASTRZEŻENIE ODPOWIEDZIALNOŚCI**

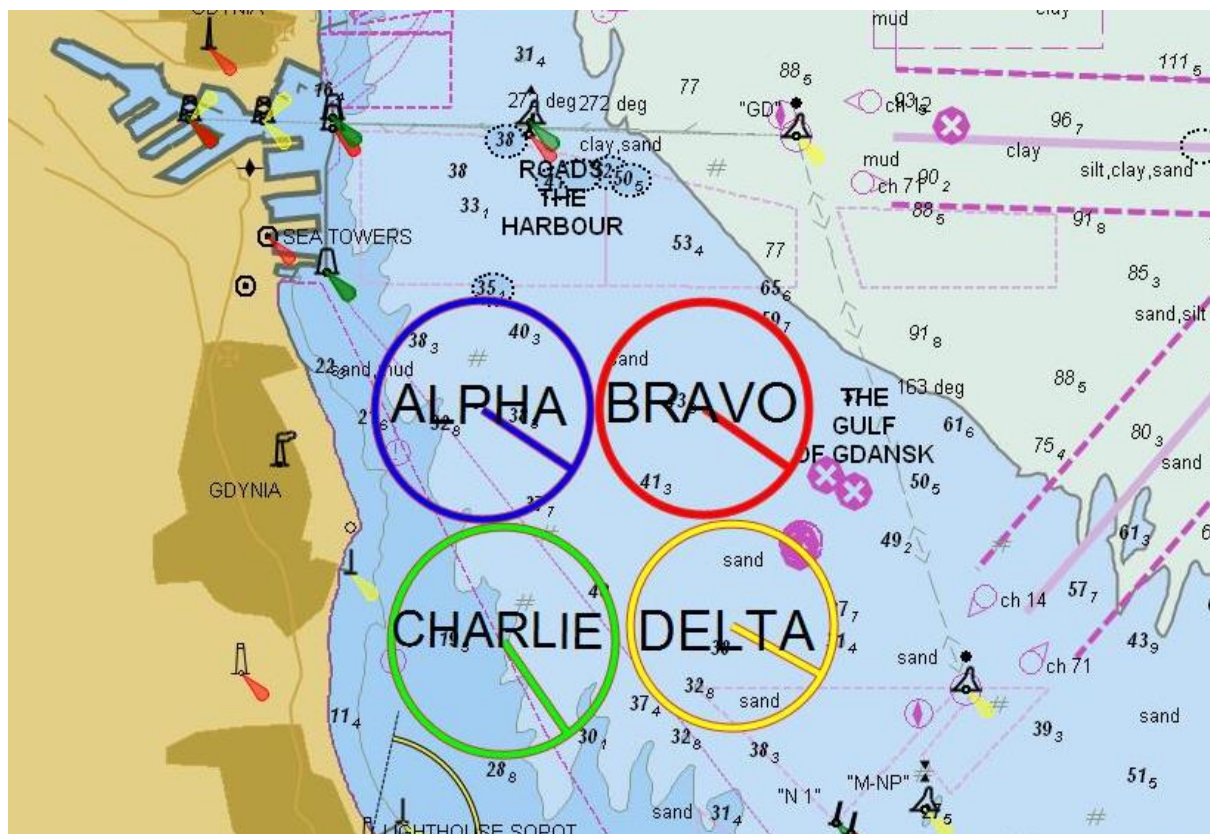
Zawodnicy uczestniczą w regatach całkowicie na własne ryzyko – patrz przepis 4, 'Decyzja o uczestniczeniu w wyścigu'. Organizator nie przyjmie żadnej odpowiedzialności za uszkodzenia sprzętu lub uszkodzenia osób lub śmierć w związku z regatami, przed, podczas lub po regatach.

**26. UBEZPIECZENIE**

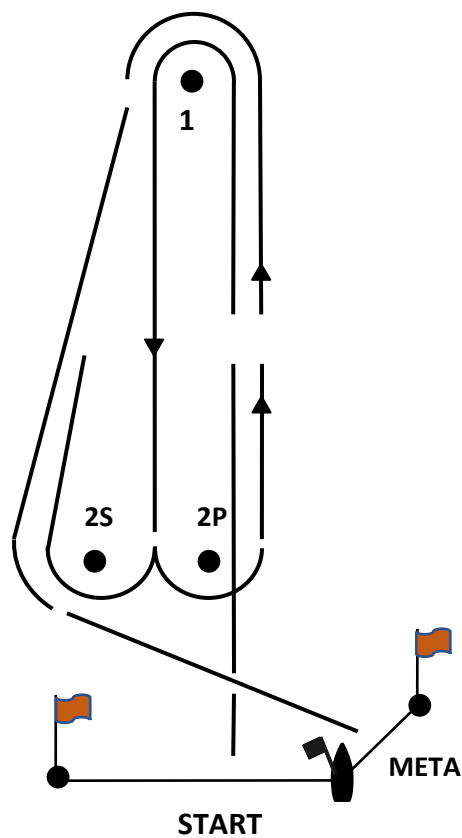
Każdy uczestniczący jacht musi posiadać na czas regat ważne ubezpieczenie od odpowiedzialności cywilnej (OC) w minimalnej kwocie gwarancyjnej w wysokości 1 500 000 EUR lub wartości równoważnej.

## ZAŁĄCZNIK NR 1

### AKWENY REGATOWE



## ZAŁĄCZNIK NR 2



Oznaczenie trasy	Konfiguracja
Bez oznaczenia	START – 1 – 2S/2P – 1 – 2S – META
Flaga klasy z flaga „S” MKS	START – 1 – 2S – META