



POLSKI
ZWIĄZEK
ŻEGLARSKI



PUCHAR POLSKIEGO ZWIĄZKU ŻEGLARSKIEGO

KRYNICA MORSKA 2024

CZĘŚĆ I 17-19.05.2024

CZĘŚĆ II 20-23.05.2024

CZĘŚĆ III 23-26.05.2024



ORGANIZATOR



POLSKI
ZWIĄZEK
ŻEGLARSKI

WSPÓLORGANIZATORZY



SAMORZĄD
WOJEWÓDZTWA POMORSKIEGO

PARTNER



Ministerstwo
Sportu i Turystyki

PATRONAT
MEDIALNY



wirtualna polska

żeglarski.info

Tawerna Skipperów.pl

PUCHAR POLSKIEGO ZWIĄZKU ŻEGLARSKIEGO 2024 CZĘŚĆ III

INSTRUKCJA ŻEGLUGI (IŻ)

[NP] – oznacza przepis IŻ, którego naruszenie nie stanowi podstawy do protestu lub prośby o zadośćuczynienie wnoszonej przez jacht. Zmienia to PRŻ 60.1.

[SP] oznacza przepis, za którego naruszenie może zostać nałożona standardowa kara przez komisję regatową bez konieczności rozpatrywania protestu

1 PRZEPISY

1.1 Regaty zostaną rozegrane zgodnie z przepisami zdefiniowanymi w 'Przepisach Regatowych Żeglarstwa'.

1.2 Dodatek T PRŻ, Arbitraż, będzie miał zastosowanie.

1.3 Dla klasy iQFOiL:

1.3.1 Dodatek B PRŻ, Przepisy windsurfingowych wyścigów floty, będzie miał zastosowanie z wyłączeniem przepisów PRŻ B5 61.1(a) i PRŻ B8 A8.

1.3.2 PRŻ 64.4(a), decyzje w sprawie protestów dotyczących przepisów klasowych, nie będzie miał zastosowania.

1.3.3 Dodany zostaje przepis PRŻ 29.3:

Gdy w momencie sygnału ostrzeżenia, kurs do pierwszego znaku jest w przybliżeniu 90 stopni od kierunku wiatru rzeczywistego,

(a) Jeśli w momencie sygnału startu, komisja regatowa zidentyfikuje deskę po kursowej startu linii startu, komisja regatowa musi zasygnalizować falstart generalny.

(b) Zidentyfikowana deska zostanie zdyskwalifikowana bez rozpatrywania nawet wtedy, gdy wyścig zostanie przerwany.

Komisja regatowa musi ustnie poinformować zidentyfikowaną deskę lub poprzez wystawienie tablicy z numerem deski. Deska musi natychmiast opuścić trasę. Jeśli start do wyścigu zostanie ponownie przeprowadzony lub wyścig zostanie powtórzony, taka deska nie ma prawa do startu w tym wyścigu.

2 KOMUNIKACJA Z ZAWODNIKAMI

2.1 Komunikaty dla zawodników będą umieszczane na oficjalnej tablicy ogłoszeń znajdującej się online na <https://events.pya.org.pl/puchar-polskiego-zwiazku-ze-glarskiego-cz-3-krynica-morska-2024,e110>

2.2 Dodatkową nieformalną formą komunikacji będzie grupa WhatsApp, do której dołączyć można poprzez link:

<https://chat.whatsapp.com/DyGjcA6Q5H3HwefahxoJ5F>

3 ZMIANY W INSTRUKCJI ŻEGLUGI



3.1 Wszelkie zmiany w instrukcji żeglugi będą ogłaszane nie później niż 90 minut przed sygnałem ostrzeżenia do wyścigu, w którym zaczynają obowiązywać, z wyjątkiem, gdy zmiana taka dotyczy planu rozgrywania wyścigów, wówczas będzie ogłoszona do godziny 20:00 w dniu poprzedzającym jej obowiązywanie.

4 ZASADY POSTĘPOWANIA

4.1 [NP][DP] Zawodnicy i osoby wspierające muszą stosować się do wszelkich uzasadnionych poleceń organizatorów, komisji regatowej, pomiarowej i zespołu protestowego.

5. SYGNAŁY PODAWANE NA BRZEGU

5.1 Sygnały podawane na brzegu będą wystawiane na maszcie sygnałowym znajdującym się na terenie portu jachtowego w Krynicy Morskiej.

5.2 Gdy flaga AP jest wystawiona na brzegu, sygnał „1 minuta” zostaje zastąpiony przez „nie wcześniej niż 45 minut” w Sygnałach Wyścigu PRŻ.

5.3 [NP][SP] Jachtom nie wolno opuszczać ich miejsc parkingowych dopóki flaga D nie zostanie wystawiona na brzegu. Flaga D wystawiona na brzegu wraz z jednym sygnałem dźwiękowym oznacza „Sygnał ostrzeżenia zostanie podany nie wcześniej niż 45 minut po wystawieniu flagi D.”

6 FORMAT REGAT I PLAN CZASOWY WYŚCIGÓW

6.1 Regaty rozegrane będą w formie pojedynczej serii wyścigów.

6.2 Załącznik nr 3 przedstawia format regat dla klasy iQFOiL.

6.3 Załącznik nr 4 przedstawia format regat dla klasy ILCA

6.4 Wyścigi planowane są jak poniżej:

Klasy	Piątek, 24.05	Sobota, 25.05	Niedziela, 26.05
ILCA 4, ILCA 6, ILCA 7	3 wyścigi	3 wyścigi	3 wyścigi
49er, 49er FX, 29er	4 wyścigi	4 wyścigi	3 wyścigi
iQFOiL	5 wyścigów	5 wyścigów	3 wyścigi
OKD, E, F, HC16, A-Class, N15, TEC	-	4 wyścigi	3 wyścigi

6.5 Wyścigi nierozegrane w danym dniu mogą zostać rozegrane w kolejnych dniach, jeśli komisja regatowa tak zdecyduje.

6.6 Planowane godziny sygnałów ostrzeżenia do pierwszego wyścigu w poszczególnych dniach zostaną podane osobnym komunikatem.

6.7 Aby zawiadomić jachty, że wyścig lub seria wyścigów wkrótce się rozpocznie, co najmniej 5 minut (2 minuty dla klasy iQFOiL) przed podaniem sygnału ostrzeżenia zostanie wystawiona flaga pomarańczowa wraz z pojedynczym sygnałem dźwiękowym.

6.8 Żaden sygnał ostrzeżenia nie zostanie podany po 15:00 ostatniego dnia regat, na który zaplanowano wyścigi.

7 FLAGI KLAS

7.1 Stosowane będą następujące flagi klas:

Klasa	Flaga
ILCA 4	Znak klasy na zielonym tle
ILCA 7	Znak klasy na czerwonym tle
ILCA 6	Znak klasy na białym tle
49er / 49erFX	Znak klasy na białym tle
29er	Znak klasy na czerwonym tle
iQFOiL M	„E” MKS
iQFOiL K	„F” MKS
iQFOiL M U19	„G” MKS
iQFOiL K U19	„J” MKS
iQFOiL M U17	„K” MKS
iQFOiL K U17	„T” MKS
E	Znak klasy na białym tle
F	Znak klasy na białym tle
OKD	Znak klasy na białym tle
HC16	„Q” MKS
A-Class	„W” MKS
N15	Znak klasy na białym tle
TEC M	Znak klasy na niebieskim tle
TEC K	Znak klasy na różowym tle

8 AKWENY REGATOWE

8.1 Załącznik nr 1 pokazuje rozmieszczenie akwenów regatowych.

8.2 Przydział klas do poszczególnych akwenów regatowych i oznakowania akwenów są następujące:

Akwen	Klasy	Oznakowanie
Alfa	ILCA 4, ILCA 6, ILCA 7	Flaga z napisem ALPHA na białym tle
Bravo	E, F, OKD	Flaga z napisem BRAVO na czerwonym tle
Charlie	iQFOiL, TEC	Flaga z napisem CHARLIE na zielonym tle
Delta	49er, 49er FX, 29er, HC16, A-Class, N15	Flaga z napisem DELTA na niebieskim tle

9 TRASY

9.1 Załącznik nr 2 pokazuje trasy, włączając ich oznakowanie, przybliżone kąty pomiędzy bokami, kolejność okrążania znaków i stronę, po której każdy znak musi być pozostawiony.

9.2 [NP] Nie później niż wraz z sygnałem ostrzeżenia, komisja regatowa określi trasę i wystawi na statku sygnałowym przybliżony kurs kompasowy do pierwszego znaku.

10 ZNAKI

10.1 Znakami trasy oraz nowymi znakami, o których mowa w IŻ 12 będą:

Akwen	Znaki trasy	Nowe znaki
Alfa	Czerwone walce	Zielone stożki
Bravo	Pomarańczowe walce, 1A żółty czworościan	Czerwony stożek
Charlie	Czerwone walce	Zielone stożki
Delta	Żółte walce	Czerwony stożek

10.2 Znakami startu będą statki komisji regatowej.

10.3 Znakami mety będą: statek komisji regatowej i tyczka z pomarańczową flagą.

11 START

11.1 Linia startu przebiegać będzie pomiędzy masztami z pomarańczowymi flagami wystawionymi na znakach startu.

11.2 [DP][NP] Jachty, których sygnał ostrzeżenia nie został jeszcze podany, muszą unikać przebywania w polu startowym. Pole startowe wyznacza obszar rozciągający się w odległości ok. 50 metrów w każdym kierunku od linii startu i jej znaków.

11.3 Jacht, który wystartuje później niż 4 minuty (2 minuty w przypadku dyscypliny iQFOiL course racing i 1 minutę w przypadku dyscypliny iQFOiL slalom) po sygnale startu dla jego grupy będzie sklasyfikowany jako DNS bez rozpatrywania. Niniejszy punkt zmienia PRŻ A5.1 i A5.2.

12 ZMIANA NASTĘPNEGO BOKU TRASY

12.1 Aby zmienić następny bok trasy, komisja regatowa:

- postawi nowy i usunie oryginalny znak tak szybko jak to możliwe,
 - przesunie linię mety lub
 - przesunie znaki bramki.
- Zmienia to PRŻ 33.

12.2 Dla klasy iQFOiL: Aby zmienić następny bok trasy, komisja regatowa przesunie znak lub linię mety.

13 META

13.1 Linia mety przebiegać będzie między masztem z niebieską flagą na statku mety i znakiem mety.

14 SYSTEM KAR

14.1 Dodatek P PRŻ, Specjalne procedury dla przepisu 42, będzie miał zastosowanie.

14. 2 Dla klas 49er, 49erFX, 29er, iQF, TEC, HC16, A-Class i N15 kara dwóch obrotów jest zastąpiona karą jednego obrotu. Zmienia to PRŻ 44.1 i P2.1.

15 LIMIT CZASU I PLANOWANE CZASY WYŚCIGÓW

15.1 Obowiązują następujące limity czasu i planowane czasy trwania wyścigu:

Klasa	Planowany czas wyścigu	Limit czasu	Czas otwarcia mety
ILCA 4, ILCA 6, ILCA 7	50-60	75	15
49er, 49er FX, 29er	30	60	10
E, F, OKD	40-50	75	15

iQFOiL course racing	16	23	6
iQFOiL slalom	4-5	7	4
HC16, A-Class, N15	30	60	10
TEC	15	30	10

15.2 Jachty, które nie ukończą w czasie oznaczonym jako czas otwarcia mety, po tym jak pierwszy jacht w grupie przebył trasę wypełniając wszystkie zobowiązania PRŻ 28, będą punktowane jako DNF. Niniejszy punkt zmienia PRŻ 35, A5.1 i A5.2.

16 PROTESTY I PROŚBY O ZADOŚĆCZYNIENIE

- 16.1 Dla każdego akwenu czas składania protestów wynosi 60 minut po tym jak ostatni jacht ukończył ostatni wyścig w danym dniu lub po tym jak komisja regatowa zasygnalizuje, że nie będzie już więcej wyścigów w danym dniu. Obowiązuje późniejszy z wymienionych terminów.
- 16.2 Formularze prośby o rozpatrywanie będą dostępne w biurze regat i tam muszą być składane.
- 16.3 Zestawienie protestów będące informacją dla zawodników o terminie rozpatrywania oraz czy są stroną lub świadkiem w proteście, wywieszane będzie w ciągu 20 minut po zakończeniu czasu składania protestów. Rozpatrywania będą odbywać się w pokoju zespołu protestowego, począwszy od godziny podanej na zestawieniu.
- 16.4 [DP][NP]Kara za złamanie przepisów klasowych oraz przepisów Dodatku G PRŻ, Identyfikacja na żaglach może być mniejsza niż dyskwalifikacja.
- 16.5 Lista jachtów, które zgodnie z dodatkiem P zostały ukarane przez zespół protestowy za naruszenie przepisu 42 będzie wywieszona na tablicy ogłoszeń.
- 16.6 Protesty składane przez ZP będą ogłaszane na zestawieniu protestów. Spełnia to wymogi przepisu 61.1(b).

17 PUNKTACJA

- 17.1 Rozegranie minimum 1 wyścigu jest wymagane by regaty zostały uznane za ważne dla danej klasy.
- 17.2 Odrzucanie wyników
- a) Dla klasy iQFOiL: W przypadku rozegrania mniej niż 3 wyścigów, wszystkie wyniki jachtu liczone są do jego punktacji końcowej. W przypadku rozegrania 3-7 wyścigów, jeden najgorszy rezultat deski będzie odrzucony. W przypadku rozegrania 8 i więcej wyścigów, dwa najgorsze rezultaty deski będą odrzucone.

b) Dla pozostałych klas: W przypadku rozegrania mniej niż 4 wyścigów, wszystkie wyniki jachtu liczone są do jego punktacji końcowej. W przypadku rozegrania 4 i więcej wyścigów, jeden najgorszy rezultat jachtu będzie odrzucony. W przypadku rozegrania 10 i więcej wyścigów, dwa najgorsze rezultaty jachtu będą odrzucone.

18 PRZEPISY BEZPIECZEŃSTWA

18.1 [DP] Przepis PRŻ 40.1 o osobistych środkach wypornościowych ma zastosowanie.

18.2 [NP][DP] Jacht, który nie wychodzi na wodę lub wycofa się z wyścigu musi jak najszybciej powiadomić o tym komisję regatową.

18.3 Kanały radiowe stosowane przez komisję regatową na potrzeby przepisu PRŻ 37, gdy flaga V zostanie wystawiona na wodzie:

Akwen	Kanał VHF
A	67
B	69
C	72
D	77

Dodatkowe informacje dotyczące bezpieczeństwa, w tym numery telefonów, do służb ratowniczych i medycznych umieszczone zostaną na tablicy ogłoszeń.

18.4 [NP][DP] Gdy flaga V jest wystawiona na brzegu trener (lub inna osoba wspierająca) z każdego zespołu jest zobowiązana do niezwłocznego poinformowania biura regat o powrocie wszystkich ich zawodników na brzeg.

19 ZMIANA ZAWODNIKA LUB WYPOSAŻENIA

19.1 [DP] Zmiana zawodnika jest niedozwolona bez uprzedniej pisemnej zgody komisji regatowej.

19.2 [DP] Wymiana uszkodzonego lub utraconego wyposażenia jest niedozwolona bez zgody komisji pomiarowej. Prośby o wymianę muszą być składane do komisji pomiarowej przy pierwszej nadarzącej się okazji.

20 KONTROLA WYPOSAŻENIA I POMIARY

20.1 Jacht lub jego wyposażenie mogą podlegać sprawdzeniu w dowolnym czasie regat dla potwierdzenia zgodności z przepisami klasowymi, zawiadomieniem o regatach i instrukcją żeglugi.

20.2 [DP] Na wodzie jacht może zostać poinstruowany przez członka komisji pomiarowej, aby udał się natychmiast do miejsca przeznaczonego na inspekcję.

21 [NP][DP] ŁÓDZIE OFICJALNE

Łodzie oficjalne będą oznakowane w sposób następujący:



- łódzie komisji regatowej - biała flaga z napisem „RC”
- łódzie zespołu protestowego – biała flaga z napisem „Jury”
- łódź mierniczego regat – biała flaga z napisem „M”
- łódzie mediów - biała flaga z napisem „MEDIA”

22 [DP] ŁODZIE OSÓB WSPIERAJĄCYCH

- 22.1 Kierownicy ekip, trenerzy i inne osoby wspierające muszą przebywać na zewnątrz obszaru, na którym jachty się ścigają w odległości nie mniejszej niż 50 m od najbliższego zawodnika lub znaku trasy. Przepis ten obowiązuje od czasu sygnału przygotowania dla pierwszej grupy startującej do czasu, gdy wszystkie jachty ukończą lub do czasu, gdy KR zasygnalizuje odroczenie lub przerwanie wyścigu dla wszystkich grup.
- 22.2 Łódzie osób wspierających płynące z prędkością powyżej 5 węzłów muszą przebywać w odległości minimum 150 metrów od jakiegokolwiek jachtu w wyścigu.
- 22.3 Gdy osoby wspierające udzielają pomocy osobie w niebezpieczeństwie, IŻ 22.1 i 23.2 nie mają zastosowania.

23 WYRZUCANIE ŚMIECI

- 23.1 Śmieci mogą być przekazane na pokład oficjalnych łodzi.

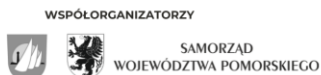
24 ZASTRZEŻENIE ODPOWIEDZIALNOŚCI

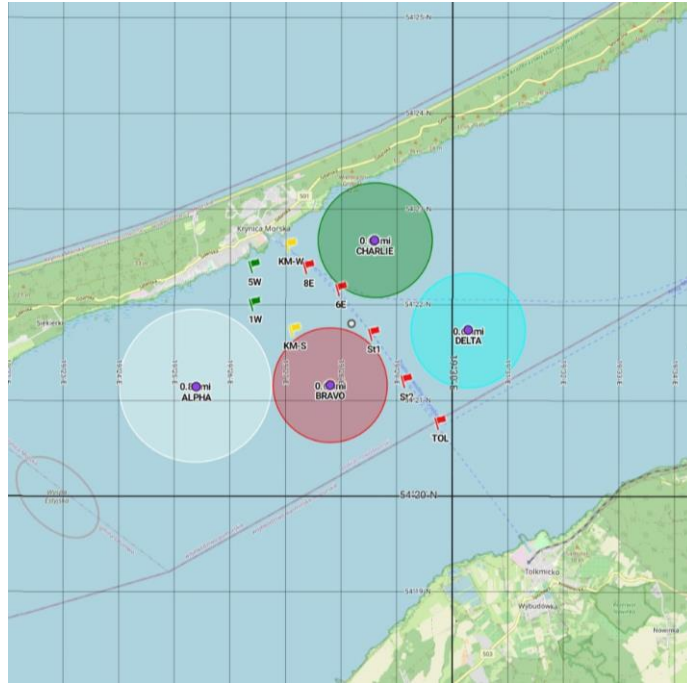
Wszyscy zawodnicy biorą udział w regatach na własną odpowiedzialność. Patrz przepis 3 'Decyzja o uczestniczeniu w wyścigu'. Organizator nie ponosi żadnej odpowiedzialności za jakąkolwiek szkodę, obrażenia ciała lub śmierć poniesioną w związku z udziałem w regatach zarówno w trakcie ich trwania, jak i przed lub po nich.

25 UBEZPIECZENIE

Każdy uczestniczący jacht musi posiadać na czas regat ważne ubezpieczenie od odpowiedzialności cywilnej (OC) w minimalnej kwocie gwarancyjnej w wysokości 1 500 000 EUR lub wartości równoważnej.

ZAŁĄCZNIK NR 1 – AKWENY REGTOWE

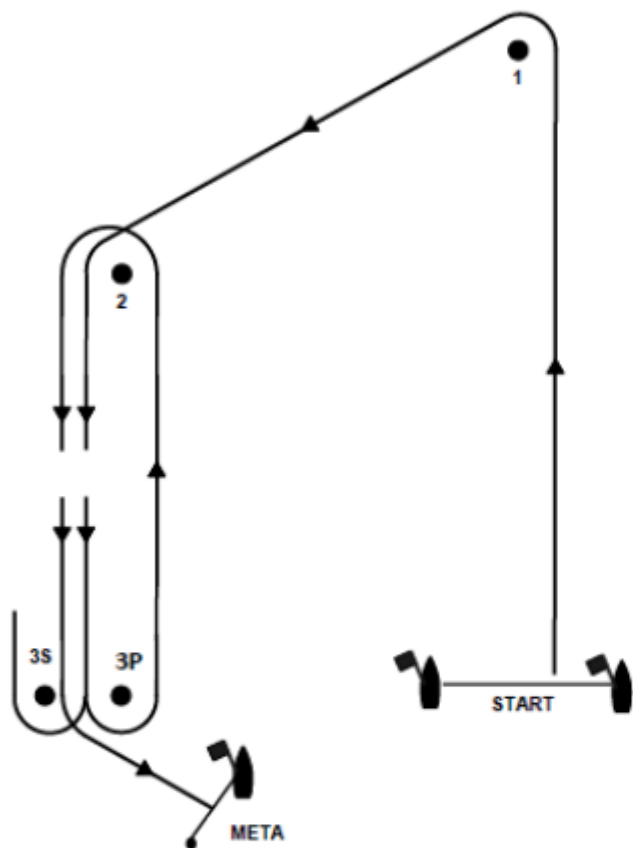




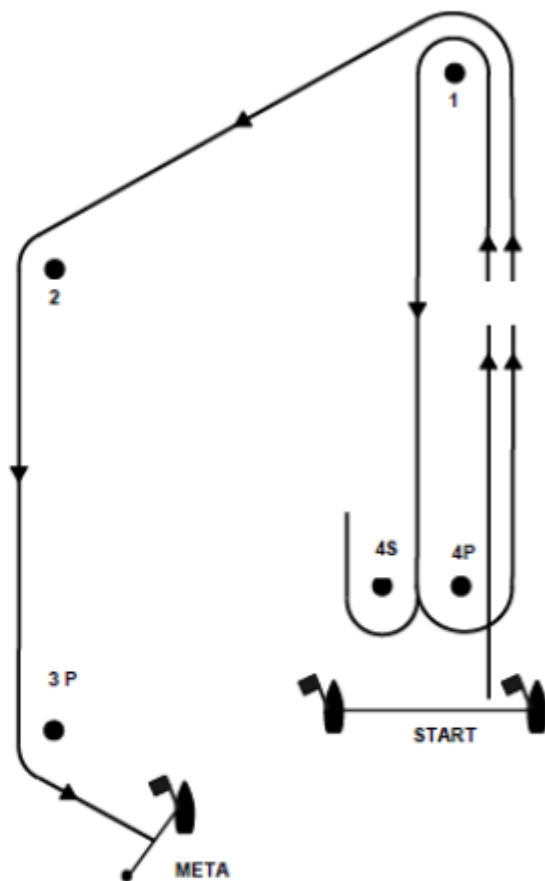
ZAŁĄCZNIK NR 2 – TRASY ILCA

TRASY TRAPEZOWE

Trasa trapezowa zewnętrzna O



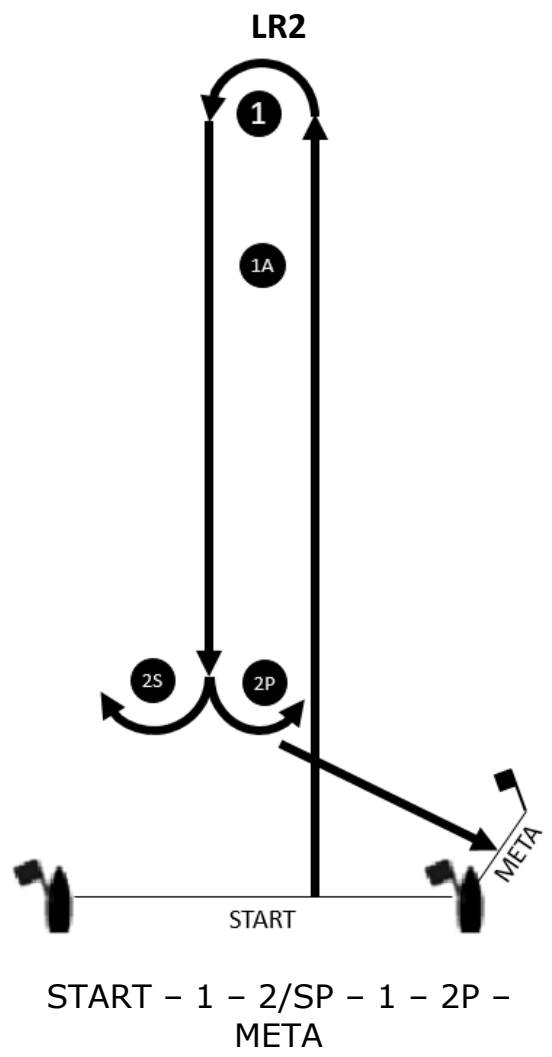
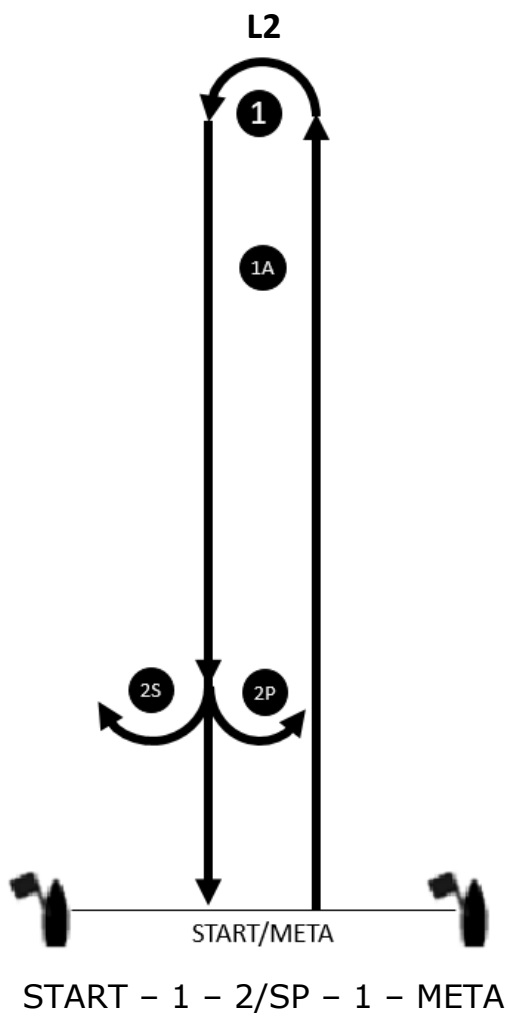
Trasa trapezowa wewnętrzna I



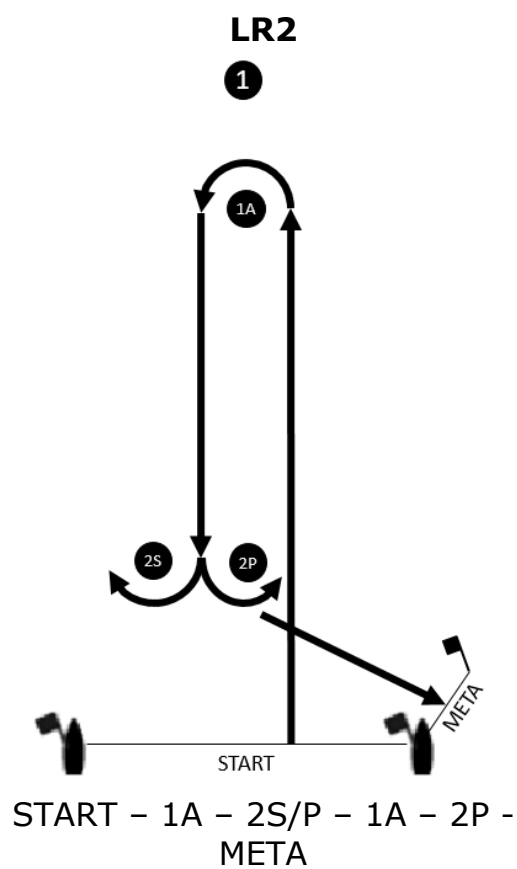
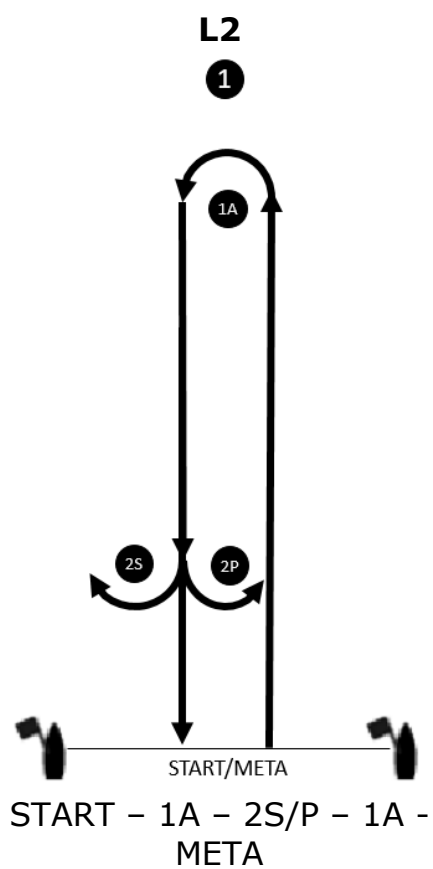
Oznaczenie trasy	Konfiguracja
Biała flaga lub tablica z napisem O2	START – 1 – 2 – 3S /3P – 2 – 3P – META
Biała flaga lub tablica z napisem O3	START – 1 – 2 – 3S/3P – 2 – 3S/3P – 2 – 3P – META

Oznaczenie trasy	Konfiguracja
Biała flaga lub tablica z napisem I2	START – 1 – 4S/4P – 1 – 2 – 3P – META
Biała flaga lub tablica z napisem I3	START – 1 – 4S/4P – 1 – 4 – 1 – 2 – 3P – META

Trasy dla klasy 49er, 49erFX, TEC, FINN, OKD, A-Class, N15

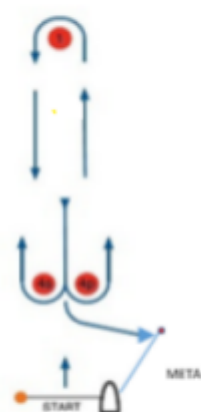


Trasy dla klas 29er, E, HC16,

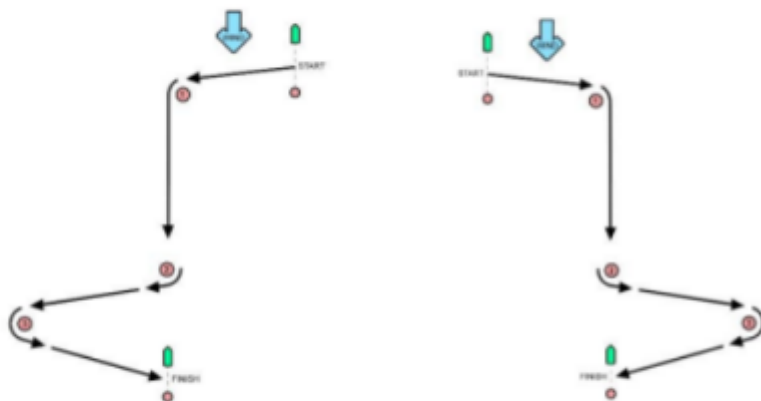


TRASY DLA KLASY iQFOiL

COURSE RACING



SLALOM



Oznaczenie	Konfiguracja
LR2	Start-1-4S/4P-1-4P-Meta

Oznaczenie	Konfiguracja
SD3	Start-1-2-3-Meta

Oznaczenie	Konfiguracja
PD3	Start-1-2-3-Meta

ZAŁĄCZNIK NR 3 FORMAT REGAT DLA KLASY iQFOiL

1. Regaty będą składać się z pojedynczej serii wyścigów, które mogą zostać rozegrane w dwóch dyscyplinach: slalom lub course racing.
2. Aby poinformować zawodników, w której dyscyplinie będą rozgrywane wyścigi komisja regatowa wystawi flagę numeryczną MKS "1" dla slalomu lub "2" dla course racingu na brzegu, nie później niż 45 min przed sygnałem ostrzeżenia lub na wodzie, nie później niż wraz sygnałem ostrzeżenia.
3. Dla wszystkich wyścigów stosowana będzie poniższa procedura startowa. Zmienia to PRŻ B3 26.1 i 26.2.

Minuty do sygnału startu	Sygnal optyczny	Sygnal dźwiękowy	Znaczenie
3	Flaga klasy	Jeden	Sygnal ostrzeżenia
2	U lub Czarna flaga	Jeden	Sygnal przygotowania

1	Opuszczenie flagi przygotowania	Jeden długi	Sygnal jednej minuty
0	Opuszczenie flagi klasy	Jeden	Sygnal startu

4. Każdy wyścig Course Racing i Slalom będzie punktowany jak jeden wyścig w serii.

5. Dodaje się nowy przepis PRŻ 27.4: „Komisja Regatowa może zasygnalizować, że deski muszą żeglować na wskazanym halsie 10 sekund przed sygnałem startu i 10 sekund po sygnale startu. Hals będzie określony poprzez wystawienie zielonej flagi dla prawego halsu lub czerwonej flagi dla lewego halsu, wraz lub przed sygnałem ostrzeżenia.”

ZAŁĄCZNIK NR 4 FORMAT REGAT DLA KLASY ILCA

1. FORMAT REGAT

1.1.1 Regaty będą się składać z pojedynczej serii wyścigów, chyba że w danej klasie zgłoszonych zostanie więcej niż 80 jachtów

1.1.2 W przypadku, gdy w danej klasie zgłoszonych zostanie więcej niż 80 jachtów, regaty będą się składać z serii eliminacyjnej i finałowej.

1.1.3 Seria eliminacyjna

1.1.3.1 Jachty zostaną przydzielone do floty ILCA 6 grupy żółtej i niebieskiej, do floty ILCA 4 grupy czerwonej, zielonej, jak najbardziej zbliżonych do siebie wielkością oraz poziomem. Grupy zostaną ogłoszone do godziny 10.30 pierwszego dnia rozgrywania wyścigów oraz do godziny 09.00 każdego kolejnego dnia regat.

1.1.3.2 Jachty zostaną ponownie przydzielone do flot po każdym dniu wyścigów. Jeśli wszystkie floty nie ukończyły tej samej ilości wyścigów, pod uwagę będą brane jedynie wyniki wyścigów ukończonych przez wszystkie floty. Ponowny przydział do flot wymaga rozegrania w regatach co najmniej 2 wyścigów.

1.1.3.3 Ponowny przydział jachtów będzie przebiegać według następującej kolejności:

Pierwsze miejsce – żółta/czerwona

Drugie – niebieska/zielona

Trzecie – niebieska/zielona

Czwarte – żółta/czerwona

Piąte – żółta/czerwona

Itd.

1.1.3.4 Jeśli wszystkie floty nie ukończyły tej samej ilości wyścigów, kolejnego dnia serii eliminacyjnej w pierwszej kolejności zostaną rozegrane wyścigi dla flot, które ukończyły mniej wyścigów, a następnie wyścigi w nowych flotach.

1.1.3.5 Jeśli na koniec serii eliminacyjnej jakakolwiek z flot będzie miała więcej ukończonych wyścigów niż pozostałe, wyniki z tych wyścigów nie będą brane pod uwagę.

1.1.4 Seria finałowa

1.1.4.1 Aby rozpocząć serię finałową wymagane jest rozegranie co najmniej 3 wyścigów w serii eliminacyjnej.

1.1.4.2 Jachty zostaną przydzielone do floty złotej i srebrnej na podstawie ich wyniku w serii eliminacyjnej - pierwsze 50% floty (zaokrąglone w górę) do floty złotej.

1.1.4.3 Jachty przydzielone do floty złotej będą sklasyfikowane w regat przed jachtami z floty srebrnej. Może to nie dotyczyć jachtów ukaranych na podstawie PRŻ 6 lub 69.

1.1.5 Jachty mają obowiązek noszenia oznaczenia swojej floty na kolumnie pomiędzy okuciem obciążacza bomu, a okuciem bomu. Oznaczenia floty są do nabycia w biurze regat.