

PUCHAR POLSKIEGO ZWIĄZKU ŻEGLARSKIEGO 2026 CZĘŚĆ I

INSTRUKCJA ŻEGLUGI (IŻ)

1 KOMUNIKACJA Z ZAWODNIKAMI

- 1.1 Komunikaty dla zawodników będą umieszczane na oficjalnej tablicy ogłoszeń znajdującej się online na <https://events.pya.org.pl/puchar-polskiego-zwiazku-zezlarskiego-cz-i,e153>
- 1.2 Dodatkową nieformalną formą komunikacji będzie grupa WhatsApp, do której dołączyć można poprzez link:
<https://chat.whatsapp.com/CJEXChJRqNHDH6D2hS7bof>

2 ZMIANY W INSTRUKCJI ŻEGLUGI

- 2.1 Wszelkie zmiany w instrukcji żeglugi będą ogłaszane nie później niż 90 minut przed sygnałem ostrzeżenia do wyścigu, w którym zaczynają obowiązywać, z wyjątkiem, gdy zmiana taka dotyczy planu rozgrywania wyścigów, wówczas będzie ogłoszona do godziny 20:00 w dniu poprzedzającym jej obowiązywanie.

3 ZASADY POSTĘPOWANIA

- 3.1 [NP][DP] Zawodnicy i osoby wspierające muszą stosować się do wszelkich uzasadnionych poleceń organizatorów, komisji.

4. SYGNAŁY PODAWANE NA BRZEGU

- 4.1 Sygnały podawane na brzegu będą wystawiane na maszcie sygnałowym znajdującym się na terenie portu jachtowego w Krynicy Morskiej.
- 4.2 Gdy flaga AP jest wystawiona na brzegu, sygnał „1 minuta” zostaje zastąpiony przez „nie wcześniej niż 45 minut” w Sygnałach Wyścigu PRŻ.
- 4.3 [NP][SP] Jachtom nie wolno opuszczać ich miejsc parkingowych, dopóki flaga D nie zostanie wystawiona na brzegu. Flaga D wystawiona na brzegu wraz z jednym sygnałem dźwiękowym oznacza „Sygnał ostrzeżenia zostanie podany nie wcześniej niż 45 minut po wystawieniu flagi D.”

5 FORMAT REGAT I PLAN CZASOWY WYŚCIGÓW

- 5.1 Regaty rozegrane będą w formie pojedynczej serii wyścigów. Dla klasy T293 wyścigi mogą być rozgrywane w formacie sprint lub course race.
- 5.2 Wyścigi planowane są jak poniżej:

Klasy	Sobota, 23.05	Niedziela, 24.05	Poniedziałek, 25.05
T293	6 wyścigów	6 wyścigów	6 wyścigów
E	3 wyścigi	3 wyścigi	3 wyścigi
OSF	3 wyścigi	3 wyścigi	3 wyścigi
C	3 wyścigi	3 wyścigi	3 wyścigi
MCR	4 wyścigi	3 wyścigi	-

- 5.3 Wyścigi nierozegrane w danym dniu mogą zostać rozegrane w kolejnych dniach, jeśli komisja regatowa tak zdecyduje.
- 5.4 Planowane godziny sygnałów ostrzeżenia do pierwszego wyścigu w poszczególnych dniach zostaną podane osobnym komunikatem.
- 5.5 Aby zawiadomić jachty, że wyścig lub seria wyścigów wkrótce się rozpocznie, co najmniej 5 minut (2 minuty dla klasy T293) przed podaniem sygnału ostrzeżenia zostanie wystawiona flaga pomarańczowa wraz z pojedynczym sygnałem dźwiękowym.

6 FLAGI KLAS

6.1 Stosowane będą następujące flagi klas:

Klasa	Flaga
T293 U13	Znak klasy na różowym tle
T293 U17	Znak klasy na niebieskim tle
E	Znak klasy na białym tle
OSF	Znak klasy na białym tle
MCR	E MKS

7 AKWENY REGATOWE

- 7.1 Załącznik nr 1 pokazuje rozmieszczenie akwenów regatowych.
- 7.2 Przydział klas do poszczególnych akwenów regatowych i oznakowania akwenów są następujące:

Akwen	Klasy	Oznakowanie
Bravo	T293	Flaga z napisem BRAVO na czerwonym tle
Charlie	OSF	Flaga z napisem CHARLIE na zielonym tle

Delta	E, C, MCR	Flaga z napisem DELTA na błękitnym tle
--------------	-----------	--

8 TRASY

8.1 Załącznik nr 2 pokazuje trasy, włączając ich oznakowanie, przybliżone kąty pomiędzy bokami, kolejność okrążania znaków i stronę, po której każdy znak musi być pozostawiony.

8.2 [NP] Nie później niż wraz z sygnałem ostrzeżenia, komisja regatowa określi trasę i wystawi na statku sygnałowym przybliżony kurs kompasowy do pierwszego znaku.

9 ZNAKI

9.1 Znakami trasy oraz nowymi znakami, o których mowa w IŻ 11 będą:

Akwen	Znaki trasy	Nowe znaki
Bravo	Żółte smukłe walce	-
Charlie	Żółte walce	Czerwone stożki
Delta	Czerwone walce, 1A pomarańczowy walec	Zielone stożki

9.2 Znakami startu będą:

	Lewy znak	Prawy znak
Bravo	Pomarańczowy smukły walec	Pomarańczowa flaga na statku startu
Charlie	Pomarańczowa flaga na statku startu	Pomarańczowa flaga na statku startu
Delta	Pomarańczowa flaga na statku startu	Pomarańczowa flaga na statku startu

9.3 Znakami mety będą:

Bravo	Statek komisji regatowej i smukła pomarańczowa boja w kształcie walca
Charlie	statek komisji regatowej i smukła czerwona boja w kształcie walca.
Delta	

10 START

10.1 Linia startu przebiegać będzie pomiędzy znakami startu określonymi w 9.2 IŻ.

10.2 [DP][NP] Jachty, których sygnał ostrzeżenia nie został jeszcze podany, muszą unikać przebywania w polu startowym. Pole startowe wyznacza obszar rozciągający się w odległości ok. 50 metrów w każdym kierunku od linii startu i jej znaków.

10.3 Jacht, który wystartuje później niż 4 minuty po sygnale startu (T293 2 min) dla jego grupy będzie sklasyfikowany jako DNS bez rozpatrywania. Niniejszy punkt zmienia PRŻ A5.1 i A5.2.

11 ZMIANA NASTĘPNEGO BOKU TRASY

11.1 Aby zmienić następny bok trasy, komisja regatowa:

- postawi nowy i usunie oryginalny znak tak szybko jak to możliwe,
 - przesunie linię mety lub
 - przesunie znaki bramki.
- Zmienia to PRŻ 33.

12 META

12.1 Linia mety przebiegać będzie między masztem z niebieską flagą na statku mety i znakiem mety.

13 LIMIT CZASU I PLANOWANE CZASY WYŚCIGÓW

13.1 Obowiązują następujące limity czasu i planowane czasy trwania wyścigu:

Klasa		Planowany czas wyścigu	Limit czasu	Czas otwarcia mety
E, C, OSF, MCR		40-50	75	15
T293	Course	15-20	30	10
	Sprint	10	15	5

13.2 Jachty, które nie ukończą w czasie oznaczonym jako czas otwarcia mety, po tym jak pierwszy jacht w grupie przebył trasę wypełniając wszystkie zobowiązania PRŻ 28, będą punktowane jako DNF. Niniejszy punkt zmienia PRŻ 35, A5.1 i A5.2.

14 PROTESTY I PROŚBY O ZADOŚĆCZYNIENIE

14.1 Dla każdego akwenu czas składania protestów wynosi 60 minut po tym jak ostatni jacht ukończył ostatni wyścig w danym dniu lub po tym jak komisja regatowa zasygnalizuje, że nie będzie już więcej wyścigów w danym dniu. Obowiązuje późniejszy z wymienionych terminów.

14.2 Formularze prośby o rozpatrywanie będą dostępne w biurze regat i tam muszą być składane.

14.3 Zestawienie protestów będące informacją dla zawodników o terminie rozpatrywania oraz czy są stroną lub świadkiem w proteście, wywieszane będzie w ciągu 20 minut po zakończeniu czasu składania protestów. Rozpatrywania będą odbywać się w pokoju komisji protestowej, począwszy od godziny podanej na zestawieniu.

Organizator:



Współorganizator:



Partner Główny:



Partner Merytoryczny:



Patronat Honorowy:



Patroni Medialni:



- 14.4 [DP][NP]Kara za złamanie przepisów klasowych oraz przepisów Dodatku G PRŻ, Identyfikacja na żaglach może być mniejsza niż dyskwalifikacja.
- 14.5 Lista jachtów, które zgodnie z dodatkiem P zostały ukarane przez komisje protestową za naruszenie przepisu 42 będzie wywieszona na tablicy ogłoszeń.
- 14.6 Protesty składane przez KP będą ogłaszane na zestawieniu protestów. Spełnia to warunki przepisu 60.2 (a)(2)

15 PUNKTACJA

- 15.1 Rozegranie minimum 1 wyścigu jest wymagane by regaty zostały uznane za ważne dla danej klasy.
- 15.2 Odrzucanie wyników:
- 15.2.1 W przypadku rozegrania 3 lub mniej wyścigów, wszystkie wyniki jachtu liczone są do jego punktacji końcowej. W przypadku rozegrania powyżej 3 wyścigów, jeden najgorszy rezultat jachtu będzie odrzucony
- 15.2.2 Ilość odrzucanych wyników dla klasy T293, przedstawia poniższa tabela:

Ilość wyścigów	Ilość odrzucanych wyników
1-3	0
4-8	1
9+	2

16 PRZEPISY BEZPIECZEŃSTWA

- 16.1 [DP] Przepis PRŻ 40.1 o osobistych środkach wypornościowych ma zastosowanie.
- 16.2 [NP][DP] Jacht, który nie wychodzi na wodę lub wycofa się z wyścigu musi jak najszybciej powiadomić o tym komisję regatową.
- 16.3 Kanały radiowe stosowane przez komisję regatową na potrzeby przepisu PRŻ 37, gdy flaga V zostanie wystawiona na wodzie:

Akwen	Kanał VHF
Bravo	69
Charlie	72
Delta	77

Dodatkowe informacje dotyczące bezpieczeństwa, w tym numery telefonów, do służb ratowniczych i medycznych umieszczone zostaną na tablicy ogłoszeń.

- 16.4 [NP][DP] Gdy flaga V jest wystawiona na brzegu trener (lub inna osoba wspierająca) z każdego zespołu jest zobowiązana do niezwłocznego poinformowania biura regat o powrocie wszystkich ich zawodników na brzeg.

17 ZMIANA ZAWODNIKA LUB WYPOSAŻENIA

17.1 [DP] Zmiana zawodnika jest niedozwolona bez uprzedniej pisemnej zgody komisji regatowej.

17.2 [DP] Wymiana uszkodzonego lub utraconego wyposażenia jest niedozwolona bez zgody komisji technicznej. Prośby o wymianę muszą być składane do komisji technicznej przy pierwszej nadarzającej się okazji.

18 KONTROLA WYPOSAŻENIA I POMIARY

18.1 Jacht lub jego wyposażenie mogą podlegać sprawdzeniu w dowolnym czasie regat dla potwierdzenia zgodności z przepisami klasowymi, zawiadomieniem o regatach i instrukcją żeglugi.

18.2 [DP] Na wodzie jacht może zostać poinstruowany przez członka komisji technicznej, aby udał się natychmiast do miejsca przeznaczonego na inspekcję.

19 [NP][DP] ŁODZIE OFICJALNE

Łodzie oficjalne będą oznakowane w sposób następujący:

- łodzie komisji regatowej – zgodnie z 7.2 IŻ
- łodzie komisji protestowego – biała flaga z napisem „JURY”
- łódź komisji technicznej – biała flaga z napisem „M”
- łodzie mediów - biała flaga z napisem „PRESS”

20 [DP] ŁODZIE OSÓB WSPIERAJĄCYCH

20.1 Kierownicy ekip, trenerzy i inne osoby wspierające muszą przebywać na zewnątrz obszaru, na którym jachty się ścigają w odległości nie mniejszej niż 50 m od najbliższego zawodnika lub znaku trasy. Przepis ten obowiązuje od czasu sygnału przygotowania dla pierwszej grupy startującej do czasu, gdy wszystkie jachty ukończą lub do czasu, gdy KR zasygnalizuje odroczenie lub przerwanie wyścigu dla wszystkich grup.

20.2 Łodzie osób wspierających płynące z prędkością powyżej 5 węzłów muszą przebywać w odległości minimum 150 metrów od jakiegokolwiek jachtu w wyścigu.

20.3 Gdy osoby wspierające udzielają pomocy osobie w niebezpieczeństwie, IŻ 20.1 i 20.2 nie mają zastosowania.

21 WYRZUCANIE ŚMIECI

Śmieci mogą być przekazane na pokład oficjalnych łodzi.

22 ZASTRZEŻENIE ODPOWIEDZIALNOŚCI

Wszyscy zawodnicy biorą udział w regatach na własną Odpowiedzialność. Patrz przepis 3 'Decyzja o uczestniczeniu w wyścigu'. Organizator nie ponosi żadnej odpowiedzialności za jakąkolwiek szkodę, obrażenia ciała lub śmierć poniesioną w

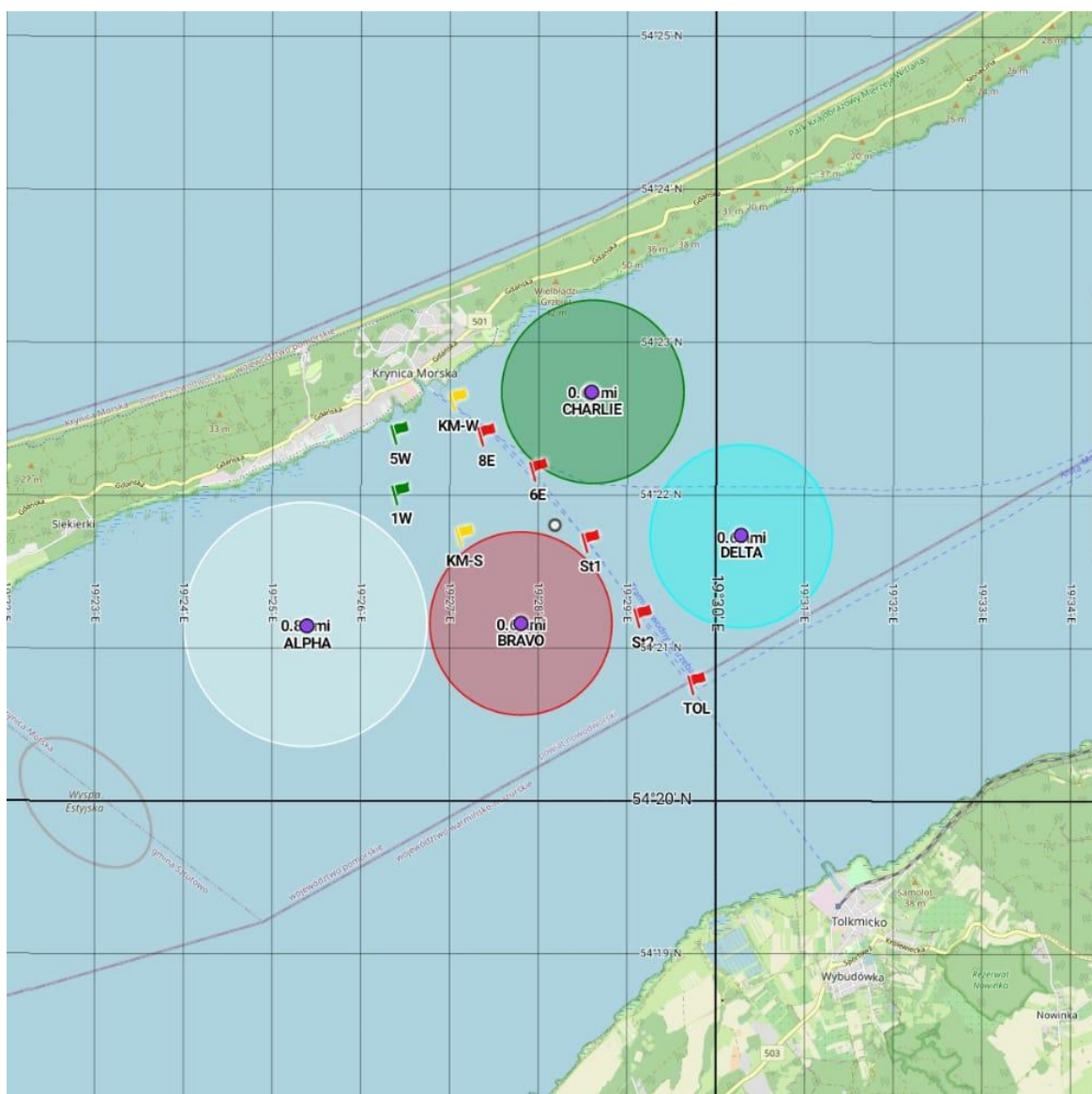


związku z udziałem w regatach zarówno w trakcie ich trwania, jak i przed lub po nich.

23 UBEZPIECZENIE



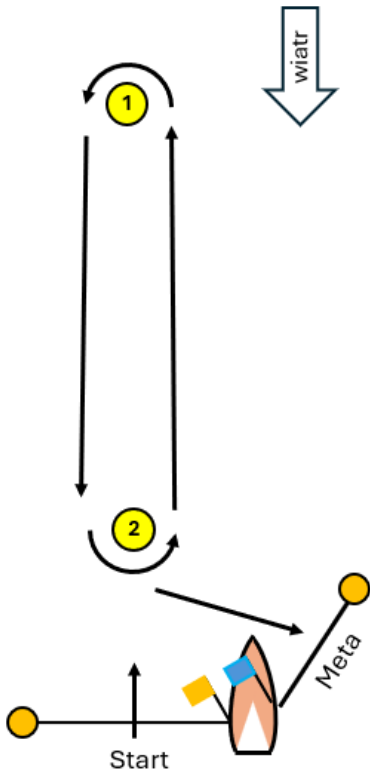
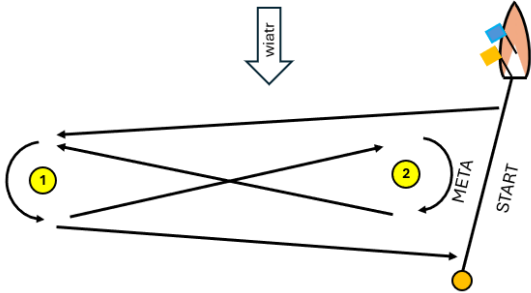
Każdy uczestniczący jacht musi posiadać na czas regat ważne ubezpieczenie od odpowiedzialności cywilnej (OC) w minimalnej Kwocie gwarancyjnej w wysokości 3.000 000 EUR lub wartości równoważnej.

ZAŁĄCZNIK NR 1 – AKWENY REGTOWE



ZAŁĄCZNIK NR 2 – TRASY REGATOWE

Nie później niż wraz z sygnałem ostrzeżenia, KR wystawi na statku komisji regatowej: flagę G MKS – dla formatu **course race**, lub D MKS – dla formatu **sprint**.

DLA AKWENU BRAVO – T293	
Course race	Sprint
	
G MKS	D MKS
	
START – 1 – 2 – 1 – 2 – META	START – 1LB – 2PB – 1LB – META

Organizator:



Współorganizator:



Partner Główny:



Partner Merytoryczny:



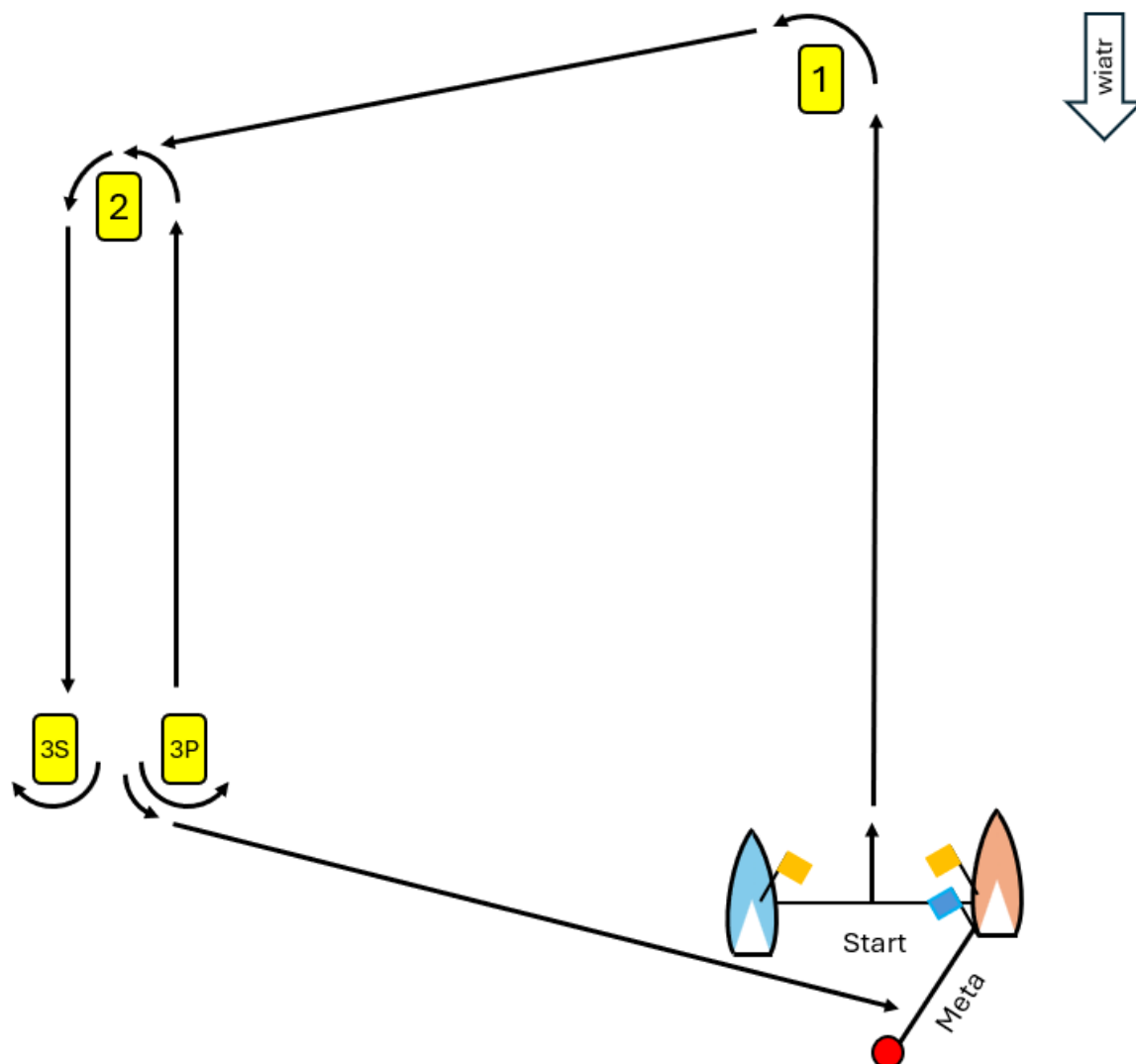
Patronat Honorowy:



Patroni Medialni:

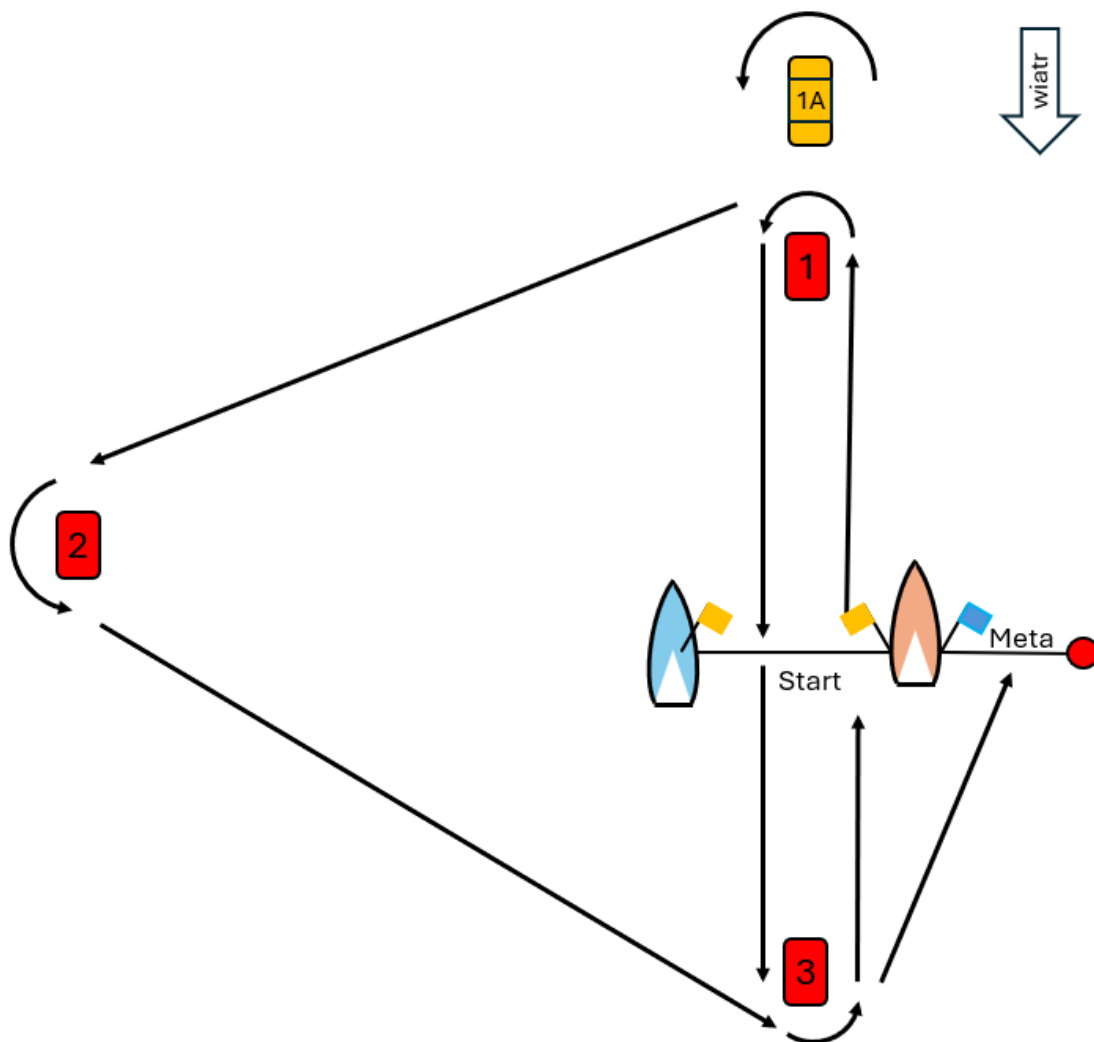


DLA AKWENU CHARLIE – OSF



START – 1 – 2 – 3S/P – 2 – 3P – META

DLA AKWENU DELTA – CADET, EUROPA, MICRO



TW2	START – 1 – 2 – 3 – 1 – 3 – META
LW2	START – 1A – 3 – 1A – 3 – META
LW3	START – 1A – 3 – 1A – 3 – 1A – 3 – META