

# PUCHAR VOLVO GDYNIA SAILING DAYS

kl. Nacra 15, HC-16, Formuła Open, A-Class,

## GRAND PRIX

kl. 2020

VOLVO

GDYNIA

SAILING

DAYS

# INSTRUKCJA ŻEGLUGI

Gdynia, 29-30.08.2020 r.

**PUCHAR VOLVO GDYNIA SAILING DAYS**  
**kl. Nacra 15, HC-16, Formuła Open, A-Class,**  
**GRAND PRIX kl. 2020**

**Gdynia, 29 – 30 sierpnia 2020 r.**

**INSTRUKCJA ŻEGLUGI**

**1. PRZEPISY**

- 1.1 Regaty zostaną rozegrane zgodnie z przepisami zdefiniowanymi w 'Przepisach Regatowych Żeglarstwa' World Sailing.
- 1.2 Dodatek P - „Specjalne procedury dla przepisu 42” ma zastosowanie.
- 1.3 Dodatek T – „Arbitraż” ma zastosowanie.
- 1.4 W przepisach dotyczących niniejszych regat:
  - [DP] oznacza przepis, do którego stosowana jest kara zgodnie z PRŻ Wstęp - Adnotacja.
  - [NP] oznacza przepisy, które nie stanowią podstawy do protestu lub prośby o zadośćuczynienie wnoszonej przez jacht. Zmienia to PRŻ 60.1.
  - [SP] oznacza przepis, za naruszenie którego może być nałożona kara standardowa zastosowana przez komisję regatową, bez konieczności rozpatrywania protestu.

**2. PRZEPISY BEZPIECZEŃSTWA [NP] [DP]**

- 2.1 Jacht, który wycofa się z wyścigu musi jak najszybciej powiadomić o tym komisję regatową.
- 2.2 Jacht, który nie opuszcza portu musi jak najszybciej powiadomić o tym komisję regatową.
- 2.3 Jacht, który wycofał się z wyścigu zobowiązany jest do wypełnienia formularza wycofania się z wyścigu i przesłania go na adres [biuro.regat@pya.org.pl](mailto:biuro.regat@pya.org.pl) przed upływem czasu protestowego.
- 2.4 Dodatkowe informacje dotyczące bezpieczeństwa, w tym numery telefonów, do służb ratowniczych i medycznych umieszczone zostaną na tablicy ogłoszeń.
- 2.5 Kiedy komisja regatowa wywiesi flagę **V** z powtarzającymi się sygnałami dźwiękowymi wszystkie łodzie oficjalne i łodzie pomocnicze (kierownicy ekip, trenerzy, kibice) muszą monitorować kanał VHF komisji regatowej danej trasy w oczekiwaniu na informacje o uczestnictwie w akcjach poszukiwawczych i ratowniczych. Informacja o wywieszeniu flagi V będzie podana przez radio.

**3. KODEKS POSTĘPOWANIA [DP]**

- 3.1 Zawodnicy, trenerzy, kibice i osoby wspierające muszą stosować się do wymagań organizatorów, komisji regatowej i zespołu protestowego.

**4. KOMUNIKACJA Z ZAWODNIKAMI**

- 4.1 Komunikaty dla zawodników będą umieszczane na oficjalnej tablicy ogłoszeń znajdującej się na stronie <https://events.pya.org.pl/puchar-volvo-gdynia-sailing-days,e30>.
- 4.2 Sygnały podawane na brzegu będą wystawiane na maszcie sygnałowym na tarasie Yacht Klubu Polski Gdynia.

- 4.3 Sygnał optyczny wystawiony nad flagą klasy, floty lub akwenu obowiązuje tylko dla tej klasy, floty lub akwenu. Niniejszy punkt zmienia preambułę Sygnałów Wyścigu PRŻ.
- 4.4 Gdy flaga AP jest wystawiona na brzegu, sygnał „1 minuta” zostaje zastąpiony przez „nie wcześniej niż 45 minut”. Niniejszy punkt zmienia sygnał AP w Sygnałach Wyścigu PRŻ.
- 4.5 [SP] Flaga D wystawiona na brzegu wraz z jednym sygnałem dźwiękowym oznacza „Sygnał ostrzeżenia zostanie podany nie wcześniej niż za 45 minut”. **Jachtom nie wolno opuszczać ich miejsc parkingowych dopóki flaga D nie zostanie wystawiona.**

## 5. ZMIANY W INSTRUKCJI ŻEGLUGI

- 5.1 Wszelkie zmiany w Instrukcji Żeglugi będą ogłaszane nie później niż 90 minut przed sygnałem ostrzeżenia do wyścigu, w którym zaczynają obowiązywać, z wyjątkiem gdy zmiana taka dotyczy planu rozgrywania wyścigów, wówczas będzie ogłoszona do godziny 20.00 w dniu poprzedzającym jej obowiązywanie.
- 5.2 Zmiany dotyczące przyporządkowania klas do akwenów muszą być ogłoszone do godziny 9:30 w dniu, w którym zaczynają obowiązywać lub, jeśli flaga AP jest wystawiona na brzegu, nie później niż 30 minut przed opuszczeniem flagi AP.

## 6. FORMAT REGAT

Regaty rozegrane będą w formie pojedynczej serii wyścigów.

## 7. PLAN CZASOWY WYŚCIGÓW

- 7.1 Wyścigi planowane są jak poniżej:

Sobota 29.08		Niedziela 30.08	
11.00	4	10.30	3

- 7.2 Planowane jest rozegranie 7 wyścigów.
- 7.3 Wyścigi nierozegrane w danym dniu mogą zostać rozegrane w kolejnych dniach, jeśli komisja regatowa tak zdecyduje.
- 7.4 Aby zawiadomić jachty, że wyścig lub seria wyścigów wkrótce się rozpocznie, co najmniej pięć minut przed podaniem sygnału ostrzeżenia zostanie wystawiona flaga pomarańczowa wraz z pojedynczym sygnałem dźwiękowym.
- 7.5 W ostatnim dniu regat żaden sygnał ostrzeżenia nie zostanie podany później niż o godzinie 15:00.

## 8. AKWENY REGATOWE

- 8.1 Załącznik nr 1 pokazuje rozmieszczenie akwenów regatowych.
- 8.2 Przydział do poszczególnych akwenów regatowych i oznakowania akwenów są następujące:

Akwen	Oznakowanie
Charlie	Flaga zielona z napisem Charlie

## 9. TRASY

9.1 Rysunki w załączniku nr 2 pokazują trasy, włączając ich oznakowanie, przybliżone kąty pomiędzy bokami, kolejność okrążania znaków i stronę, po której każdy znak musi być pozostawiony.

## 10. ZNAKI

10.1 Znakami trasy będą czerwone boje w kształcie walca w białych koszulkach z logo regat (znakiem 1A będzie czerwony stożek).

10.2 Nowym znakiem, o którym mowa w punkcie 13 IŻ, będzie boja pomarańczowa w kształcie kuli.

10.3 Znakami startu będą: statek komisji regatowej na prawym końcu i tyczka z pomarańczową flagą na lewym końcu.

10.4 Znakami mety będą: statek komisji regatowej na prawym końcu i tyczka z pomarańczową flagą na lewym końcu.

## 11. FLAGI KLAS

Stosowane będą następujące flagi klas:

KLASA	FLAGA
Nacra 15	„E” MKS
HC-16	„F” MKS
Formuła Open	„G” MKS
A-Class	„J” MKS
2020	„W” MKS

## 12. START

12.1 Linia startu przebiegać będzie pomiędzy masztami z pomarańczowymi flagami wystawionymi na znakach startu

12.2 [DP] Jachty, których sygnał ostrzeżenia nie został jeszcze podany, muszą unikać przebywania w polu startowym. Pole startowe wyznacza obszar rozciągający się w odległości 50 metrów w każdym kierunku od linii startu i jej znaków.

12.3 Jacht, który wystartuje później niż 4 min po sygnale startu dla jego grupy będzie sklasyfikowany jako DNS. Niniejszy punkt zmienia PRŻ A4 i A5.

## 13. ZMIANA NASTĘPNEGO BOKU TRASY

Aby zmienić następny bok trasy, komisja regatowa:

- postawi nowy znak,
- przesunie linię mety lub
- przesunie znaki bramki.

Kiedy nowy znak jest ustawiony na pozycji, oryginalny znak będzie usunięty tak szybko jak to możliwe.

## 14. META

Linia mety przebiegać będzie między masztem z flagą akwenu na statku mety i znakiem mety

## 15. LIMIT CZASU I PLANOWANY CZAS WYŚCIGU

15.1 Obowiązują następujące limity czasu i planowane czasy trwania wyścigu:

Limit czasu	Planowany czas wyścigu	Czas otwarcia mety
60	30	15

15.2 Jachty, które nie ukończą w czasie oznaczonym jako czas otwarcia mety, po tym jak pierwszy jacht w grupie przebył trasę wypełniając wszystkie zobowiązania PRŻ 28, będą punktowane jako DNF. Niniejszy punkt zmienia PRŻ 35, A4 i A5.

## 16. PROTESTY I PROŚBY O ZADOŚCUCZYNIENIE

16.1 Formularze protestowe będą dostępne na <https://events.pya.org.pl/puchar-volvo-gdynia-sailing-days,e30> lub w biurze regat. Protesty, prośby o zadośćuczynienie lub o wznowienie muszą być dostarczone drogą mailową na adres: [biuro.regat@pya.org.pl](mailto:biuro.regat@pya.org.pl) przed upływem obowiązującego limitu czasu.

16.2 Czas składania protestów wynosi 60 minut po tym jak ostatni jacht ukończył ostatni wyścig w danym dniu lub po tym jak komisja regatowa zasygnalizuje, że nie będzie już więcej wyścigów w tym dniu. Obowiązuje późniejszy z wymienionych terminów.

16.3 Zestawienie protestów będące informacją dla zawodników o terminie rozpatrywania oraz, czy są stroną lub świadkiem w proteście, wywieszane będzie na stronie regat w ciągu 20 minut po zakończeniu czasu składania protestów. Rozpatrywania będą odbywać się w pokoju zespołu protestowego na terenie Yacht Klubu Polski Gdynia.

16.4 Zawiadomienia o protestach składanych przez komisję regatową, zespół protestowy lub komisję pomiarową będą wywieszane celem poinformowania zawodników zgodnie z przepisem 61.1(b).

16.5 Za naruszenia postanowień ZoR lub IŻ oznaczonych [SP] komisja regatowa może zastosować karę standardową bez rozpatrywania protestu. Lista takich naruszeń i powiązanych z nimi kar będzie wywieszona na oficjalnej tablicy ogłoszeń.

16.6 Kara za naruszenie przepisów klasowych może być mniejsza niż dyskwalifikacja, jeżeli zespół protestowy tak zadecyduje.

16.7 Lista jachtów, które zgodnie z dodatkiem P zostały ukarane przez zespół protestowy za naruszenie przepisu 42 będzie wywieszona na tablicy ogłoszeń.

16.8 Ostatniego dnia serii prośba o zadośćuczynienie odnosząca się do decyzji zespołu protestowego nie może być wniesiona później niż 30 minut po opublikowaniu decyzji. Niniejszy punkt zmienia PRŻ 62.2.

## 17. PUNKTACJA

17.1 System małych punktów jak w Dodatku A ma zastosowanie.

17.2 Rozegranie minimum 3 wyścigów jest wymagane by regaty zostały uznane za ważne.

17.3 Gdy:

17.3.1 rozegrane zostały mniej niż 3 wyścigi, wynikiem punktowym jachtu w serii będzie łączna suma jego punktów ze wszystkich wyścigów.

17.3.2 rozegranych zostało 3 lub więcej wyścigów, wynikiem punktowym jachtu w serii będzie łączna suma jego punktów ze wszystkich wyścigów z wyłączeniem jego najgorszego wyniku punkowego.

17.4 W przypadku zarzutu błędu w opublikowanych wynikach wyścigu lub serii wyścigów, jacht musi wypełnić formularz z prośbą o sprostowanie wyniku dostępny na stronie regat lub w biurze i przesłać go mailem na adres: [biuro.regat@pya.org.pl](mailto:biuro.regat@pya.org.pl).

## 18. ZMIANA WYPOSAŻENIA [DP]

Wymiana uszkodzonego lub utraconego wyposażenia jest niedozwolona bez zgody komisji pomiarowej. Prośby o wymianę muszą być składane do komisji pomiarowej przy pierwszej nadarzającej się okazji.

## 19. INSPEKCJA SPRZĘTU [DP]

Jacht lub jego wyposażenie mogą podlegać sprawdzeniu w dowolnym czasie regat dla potwierdzenia zgodności z przepisami klasowymi i Instrukcją Żeglugi. Na wodzie jacht może zostać poinstruowany przez członka komisji pomiarowej, aby udał się natychmiast do miejsca przeznaczonego na inspekcję.

## 20. ŁODZIE OFICJALNE

Łodzie oficjalne będą oznakowane w sposób następujący:

Łódź	Oznakowanie
Komisja regatowa	Flagi oznakowania akwenów
Zespół protestowy	Biała flaga z napisem JURY
Komisja pomiarowa	Biała flaga z literą M
Zabezpieczenie trasy	Flagi oznakowania akwenów
Media	Biała flaga z napisem PRESS

## 21. ŁODZIE OSÓB WSPIERAJĄCYCH [DP]

21.1 Kierownicy ekip, trenerzy i inne osoby wspierające muszą przebywać na zewnątrz obszaru, na którym jachty się ścigają w odległości nie mniejszej niż 50 m od najbliższego zawodnika lub znaku trasy. Przepis ten obowiązuje od czasu sygnału przygotowania dla pierwszej grupy startującej do czasu, gdy wszystkie jachty ukończą lub do czasu, gdy KR zasygnalizuje odroczenie lub przerwanie wyścigu dla wszystkich grup.

21.2 Dodatkowo łodzie osób wspierających płynące z prędkością powyżej 5 węzłów muszą przebywać w odległości minimum 150 metrów od jakiegokolwiek jachtu w wyścigu.

## 22. KOMUNIKACJA RADIOWA [DP]

Będąc w wyścigu jacht nie może wykorzystywać transmisji radiowych, wiadomości tekstowych i telefonów komórkowych i urządzeń umożliwiających łączność, innych niż dostarczone przez komisję regatową lub organizatora.

## 23. NAGRODY

Zawodnicy, którzy zajmą miejsca 1-3 w poszczególnych klasach otrzymają nagrody okolicznościowe.

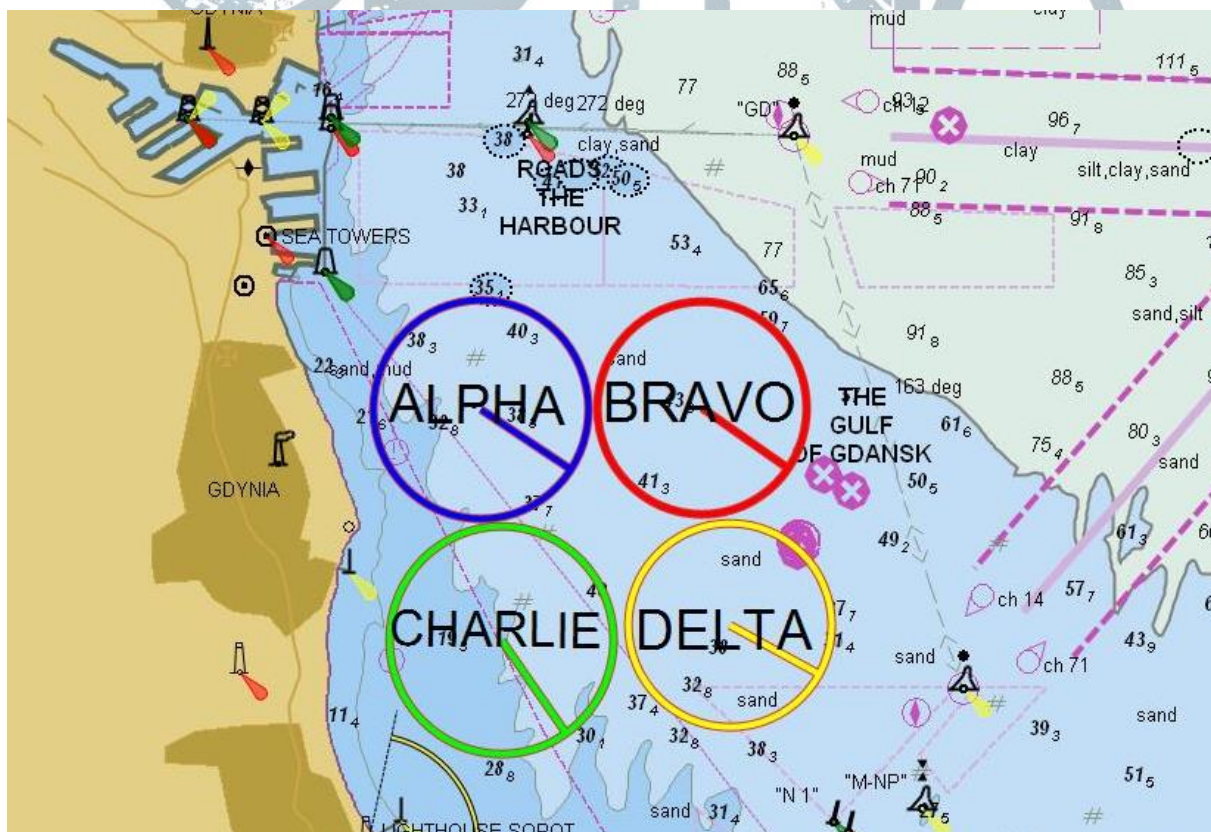
## 24. ZASTRZEŻENIE ODPOWIEDZIALNOŚCI

Zawodnicy uczestniczą w regatach całkowicie na własne ryzyko – patrz PRZ 4, 'Decyzja o uczestniczeniu w wyścigu'. Organizator nie przyjmie żadnej odpowiedzialności za uszkodzenia sprzętu lub uszkodzenia osób lub śmierć w związku z regatami, przed, podczas lub po regatach.

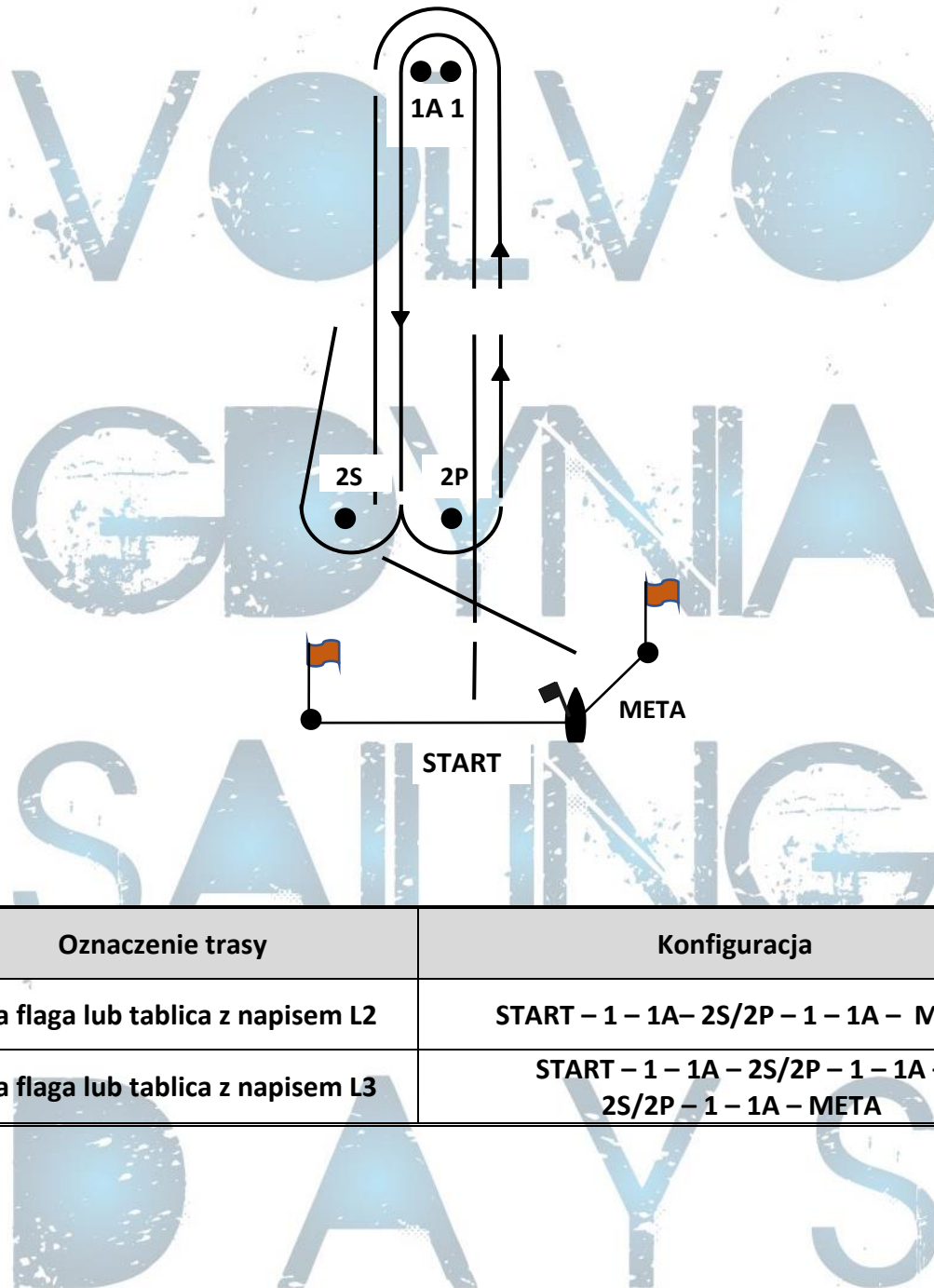
## 25. UBEZPIECZENIE

Każdy uczestniczący jacht musi posiadać na czas regat ważne ubezpieczenie od odpowiedzialności cywilnej (OC) w minimalnej kwocie gwarancyjnej w wysokości 1 500 000 EUR lub wartości równoważnej.

# ZAŁĄCZNIK NR 1 – AKWENY REGATOWE



## ZAŁĄCZNIK NR 2 – TRASY



Oznaczenie trasy	Konfiguracja
Biała flaga lub tablica z napisem L2	START – 1 – 1A– 2S/2P – 1 – 1A – META
Biała flaga lub tablica z napisem L3	START – 1 – 1A – 2S/2P – 1 – 1A – 2S/2P – 1 – 1A – META

Organizator:



Partner technologiczny:



Partner Strategiczny:



Sponsor:



Partner Tytułowy:



Partnerzy:



Partneri:



Partneri medialni:

