

PUCHAR GDYNIA SAILING DAYS

kl. MICRO, DELPHIA24OD, N450, FINN

INSTRUKCJA ŻEGLUGI

Gdynia, 16-17.07.2022 r.

Organizator:



Partner Strategiczny:



Partner Główny:



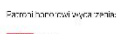
Sponsorzy:



Partner Technologiczny:



Partnerzy:



PUCHAR GDYNIA SAILING DAYS

kl. MICRO, DELPHIA24OD, N450, FINN
Gdynia, 16 – 17 lipca 2022 r.

INSTRUKCJA ŻEGLUGI

1. PRZEPISY

- 1.1 W przepisach dotyczących niniejszych regat:
[NP] oznacza przepis, naruszenie którego nie stanowi podstawy do protestu przez jacht.
- 1.2 W przypadku sprzeczności decydują postanowienia instrukcji żeglugi.

2. ZASADY POSTĘPOWANIA [NP][DP]

Zawodnicy i osoby wspierające muszą stosować się do wszelkich uzasadnionych poleceń organizatorów, sędziów i mierniczych.

3. KOMUNIKACJA Z ZAWODNIKAMI

- 3.1 Komunikaty dla zawodników będą umieszczane na oficjalnej tablicy ogłoszeń znajdującej się na stronie <https://events.pya.org.pl/puchar-gdynia-sailing-days.e72>
- 3.2 Sygnały podawane na brzegu będą wystawiane na maszcie sygnałowym na tarasie Yacht Klubu Polski Gdynia.
- 3.3 Sygnał optyczny wystawiony nad flagą klasy, floty lub akwenu obowiązuje tylko dla tej klasy, floty lub akwenu. Niniejszy punkt zmienia preambułę Sygnałów Wyścigu PRŻ.
- 3.4 Gdy flaga AP jest wystawiona na brzegu, sygnał „1 minuta” zostaje zastąpiony przez „nie wcześniej niż 45 minut”. Niniejszy punkt zmienia sygnał AP w Sygnałach Wyścigu PRŻ.
- 3.5 Flaga D wystawiona na brzegu wraz z jednym sygnałem dźwiękowym oznacza „Sygnał ostrzeżenia zostanie podany nie wcześniej niż za 45 minut”. Jachtom nie wolno opuszczać ich miejsc parkingowych, dopóki flaga D nie zostanie wystawiona. [DP][NP]
- 3.6 Dodatkowe informacje dotyczące bezpieczeństwa, w tym numery telefonów, do służb ratowniczych i medycznych umieszczone zostaną na tablicy ogłoszeń.
- 3.7 Kanałem radiowym do komunikacji będzie kanał **72 VHF**.

4. ZMIANY W INSTRUKCJI ŻEGLUGI

- 4.1 Wszelkie zmiany w Instrukcji Żeglugi będą ogłaszane nie później niż 90 minut przed sygnałem ostrzeżenia do wyścigu, w którym zaczynają obowiązywać, z wyjątkiem, gdy zmiana taka dotyczy planu rozgrywania wyścigów, wówczas będzie ogłoszona do godziny 20.00 w dniu

Organizator:



POLSKI ZWIĄZEK ŻEGLARSKI

Partner Strategiczny:



Zogłarsko Stołeczka Polski

Partner Główny:



PGE

Sponsorzy:



GHELAMCO



PORT GDYNIA

Partner Technologiczny:



orange

Partnerzy:



Bank Pekao



ERGO HESTIA



PHN



MARINA YACHT CLUB



GARMIN



BALL STANDARD



TVP3 GDAŃSK



POLSKA LIGA ESPORTOWA



LUBIANA



ziqqa



Wyższa Szkoła Bankowa Gdynia



ClickMeeting



tecxst



Kinder



NEZ



Yacht Klub Polski Gdynia

Partneri honorowi i nasi przyjaciele:



Ministerstwo Sportu i Turystyki



Miasto Gdynia



Prezydent Miasta Gdyni



Miasto Gdynia



Miasto Gdynia



Miasto Gdynia



Miasto Gdynia



Miasto Gdynia



Miasto Gdynia



Miasto Gdynia



Miasto Gdynia



Miasto Gdynia



Miasto Gdynia



Miasto Gdynia



Miasto Gdynia



Miasto Gdynia

poprzedzającym jej obowiązywanie.

- 4.2 Zmiany dotyczące przyporządkowania klas do akwenów muszą być ogłoszone do godziny 09.30 w dniu, w którym zaczynają obowiązywać lub, jeśli flaga AP jest wystawiona na brzegu, nie później niż 30 minut przed opuszczeniem flagi AP.

5. FORMAT REGAT

Regaty rozgrywane będą w formacie pojedynczej serii wyścigów.

6. PLAN CZASOWY WYŚCIGÓW

- 6.1 Planowane godziny pierwszych sygnałów ostrzeżenia i ilości wyścigów.

| Sobota | | Niedziela | |
|--------|---|-----------|---|
| 11.00 | 4 | 10.30 | 4 |

- 6.2 Wyścigi nierozegrane w danym dniu mogą zostać rozegrane w kolejnych dniach, jeśli komisja regatowa tak zdecyduje.
- 6.3 Aby zawiadomić jachty, że wyścig lub seria wyścigów wkrótce się rozpocznie, co najmniej pięć minut przed podaniem sygnału ostrzeżenia zostanie wystawiona flaga pomarańczowa wraz z pojedynczym sygnałem dźwiękowym.
- 6.4 W ostatnim dniu regat żaden sygnał ostrzeżenia nie zostanie podany później niż o godzinie 15.00.

7. FLAGI KLAS

- 7.1 Stosowane będą następujące flagi klas:

| Klasa | Flaga |
|--------------|--------------------------|
| Delphia 24OD | „E” MKS |
| Micro | Znak klasy na białym tle |
| Finn | „K” MKS |
| N450 | „W” MKS |

8. AKWENY REGATOWE

- 8.1 Załącznik nr 1 pokazuje rozmieszczenie akwenów regatowych.
- 8.2 Wszystkie wyścigi zostaną rozegrane na akwenu **BRAVO**.
- 8.3 Oznakowania akwenów są następujące:

| Akwen regatowy | Oznakowanie |
|----------------|---------------------------------|
| ALPHA | Napis „ALPHA” na białym tle |
| BRAVO | Napis „BRAVO” na czerwonym tle |
| CHARLIE | Napis „CHARLIE” na zielonym tle |
| DELTA | Napis „DELTA” na żółtym tle |

Organizator:



POLSKI ZWIĄZEK ŻEGLARSKI

Partner Strategiczny:



Związek Stożka Polak

Partner Główny:



Sponsorzy:



Partner Technologiczny:



Partnerzy:



Partneri honorowi i ich logo:



9. TRASY

9.1 Załącznik nr 2 pokazuje trasy, włączając ich oznakowanie, przybliżone kąty pomiędzy bokami, kolejność okrążania znaków i stronę, po której każdy znak musi być pozostawiony.

10. ZNAKI

10.1 Znakami trasy będą:

| Klasa | Znak | Kolor | Kształt | Nowe znaki |
|-----------------|----------|-------------------------|---------|-----------------|
| Delphia 24OD | 1, 2S/2P | Żółty w białej koszulce | Walec | Czerwony stożek |
| Micro Finn N450 | 1 | Pomarańczowy | Walec | Czerwony stożek |
| | 2S/2P | Żółty w białej koszulce | Walec | Czerwony stożek |

10.2 Znakami startu będą: statki komisji regatowej.

10.3 Znakami mety będą: statek komisji regatowej i tyczka z pomarańczową flagą.

11. START

11.1 Linia startu przebiegać będzie pomiędzy masztami z pomarańczowymi flagami wystawionymi na znakach startu.

11.2 Jachty, których sygnał ostrzeżenia nie został jeszcze podany, muszą unikać przebywania w polu startowym. Pole startowe wyznacza obszar rozciągający się w odległości 50 metrów w każdym kierunku od linii startu i jej znaków. [DP][NP]

11.3 Jacht, który wystartuje później niż 4 min po sygnale startu dla jego grupy będzie sklasyfikowany jako DNS. Niniejszy punkt zmienia PRŻ A4 i A5.

12. ZMIANA NASTĘPNEGO BOKU TRASY

Aby zmienić następny bok trasy, komisja regatowa:

- postawi nowy znak,
- przesunie linię mety lub
- przesunie znaki bramki.

13. META

Linia mety przebiegać będzie między masztem z niebieską flagą na statku komisji regatowej i znakiem mety.

Organizator:



Partner Strategiczny:



Partner Główny:



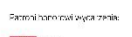
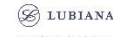
Sponsorzy:



Partner Technologiczny:



Partnerzy:



14. LIMIT CZASU I PLANOWANY CZAS WYŚCIGU

14.1 Obowiązują następujące limity czasu i planowane czasy trwania wyścigu:

| Limit czasu wyścigu | Planowany czas wyścigu | Czas otwarcia mety |
|---------------------|------------------------|--------------------|
| 75 | 45 | 15 |

14.2 Niedotrzymanie planowanego czasu wyścigu nie może być podstawą do zadośćuczynienia. Zmienia to PRŻ 62.1 (a).

14.3 Jachty, które nie ukończą w czasie oznaczonym jako czas otwarcia mety, po tym jak pierwszy jacht w grupie przebył trasę i ukończył, będą punktowane jako DNF. Niniejszy punkt zmienia PRŻ 35, A4 i A5.

15. ROZPATRYWANIA

15.1 Formularze próśby o rozpatrywanie będą dostępne w biurze regat i tam muszą być składane.

15.2 Czas protestowy wynosi 60 minut po tym, jak ostatni jacht na danej trasie ukończył ostatni wyścig w danym dniu lub po tym jak komisja regatowa zasygnalizuje, że nie będzie już więcej wyścigów w danym dniu. Obowiązuje późniejszy z wymienionych terminów.

15.3 Zestawienie protestów będące informacją dla zawodników o terminie rozpatrywania oraz, czy są stroną lub świadkiem w proteście, wywieszone będzie w ciągu 20 minut po zakończeniu czasu składania protestów. Rozpatrywania będą odbywać się w pokoju zespołu protestowego na terenie Yacht Klubu Polski Gdynia.

15.4 Zawiadomienie o protestach składanych przez komisję regatową, komisję pomiarową lub zespół protestowy zostanie wywieszone, aby poinformować jachty zgodnie z PRŻ 61.1(b).

16. PUNKTACJA

W przypadku zarzutu błędu w opublikowanych wynikach wyścigu lub serii wyścigów, jacht musi wypełnić formularz z prośbą o sprostowanie wyniku dostępny w biurze regat.

17. PRZEPISY BEZPIECZEŃSTWA [NP] [DP]

17.1 Zawodnicy mają obowiązek noszenia osobistych środków wypornościowych przez cały czas przebywania na wodzie, z wyjątkiem kiedy się przebierają lub dostosowują ubiór osobisty.

17.2 Jacht, który wycofa się z wyścigu musi jak najszybciej powiadomić o tym komisję regatową.

17.3 Jacht, który nie wychodzi na wodę musi jak najszybciej powiadomić o tym komisję regatową.

17.4 Dodatkowe informacje dotyczące bezpieczeństwa, w tym numery telefonów, do służb ratowniczych i medycznych umieszczone zostaną na tablicy ogłoszeń.

Organizator:



Partner Strategiczny:



Partner Główny:



Sponsorzy:



Partner Technologiczny:



Partnerzy:



Partneri honorowi i ich logo:



18. ZMIANA ZAWODNIKA LUB WYPOSAŻENIA [DP]

- 18.1 Zmiana zawodnika jest niedozwolona bez uprzedniej pisemnej zgody komisji regatowej.
- 18.2 Wymiana uszkodzonego lub utraconego wyposażenia jest niedozwolona bez zgody komisji pomiarowej. Prośby o wymianę muszą być składane do komisji pomiarowej przy pierwszej nadarzającej się okazji.

19. ŁODZIE OFICJALNE

Łodzie oficjalne będą oznakowane w sposób następujący:

| Łódź | Oznakowanie |
|----------------------|---------------------------------------|
| Komisja regatowa | Flagi oznakowania akwenów |
| Zespół protestowy | Biała flaga z napisem JURY |
| Komisja pomiarowa | Biała flaga z literą M |
| Zabezpieczenie trasy | Flagi oznakowania akwenów |
| Media | Biała flaga z napisem PRESS lub MEDIA |

20. ŁODZIE OSÓB WSPIERAJĄCYCH

- 20.1 Osoby wspierające muszą przebywać na zewnątrz obszaru, na którym jachty się ścigają w odległości nie mniejszej niż 50 m od najbliższego jachtu będącego w wyścigu lub znaku trasy.
- 20.2 Dodatkowo łodzie osób wspierających płynące z prędkością powyżej 5 węzłów muszą przebywać w odległości minimum 150 metrów od jakiegokolwiek jachtu w wyścigu.
- 20.3 Gdy osoby wspierające udzielają pomocy osobie w niebezpieczeństwie, IŻ 20.1 i 20.2 nie mają zastosowania.

21. ZASTRZEŻENIE ODPOWIEDZIALNOŚCI

Zawodnicy uczestniczą w regatach całkowicie na własne ryzyko – patrz PRŻ 3, 'Decyzja o uczestniczeniu w wyścigu'. Organizator nie przyjmie żadnej odpowiedzialności za uszkodzenia sprzętu lub uszkodzenia osób lub śmierć w związku z regatami, przed, podczas lub po regatach.

22. UBEZPIECZENIE

Każdy uczestniczący jacht musi posiadać na czas regat ważne ubezpieczenie od odpowiedzialności cywilnej (OC) w minimalnej kwocie gwarancyjnej w wysokości 1 500 000 EUR lub wartości równoważnej.

Organizator:



Partner Strategiczny:



Partner Główny:



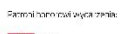
Sponsorzy:



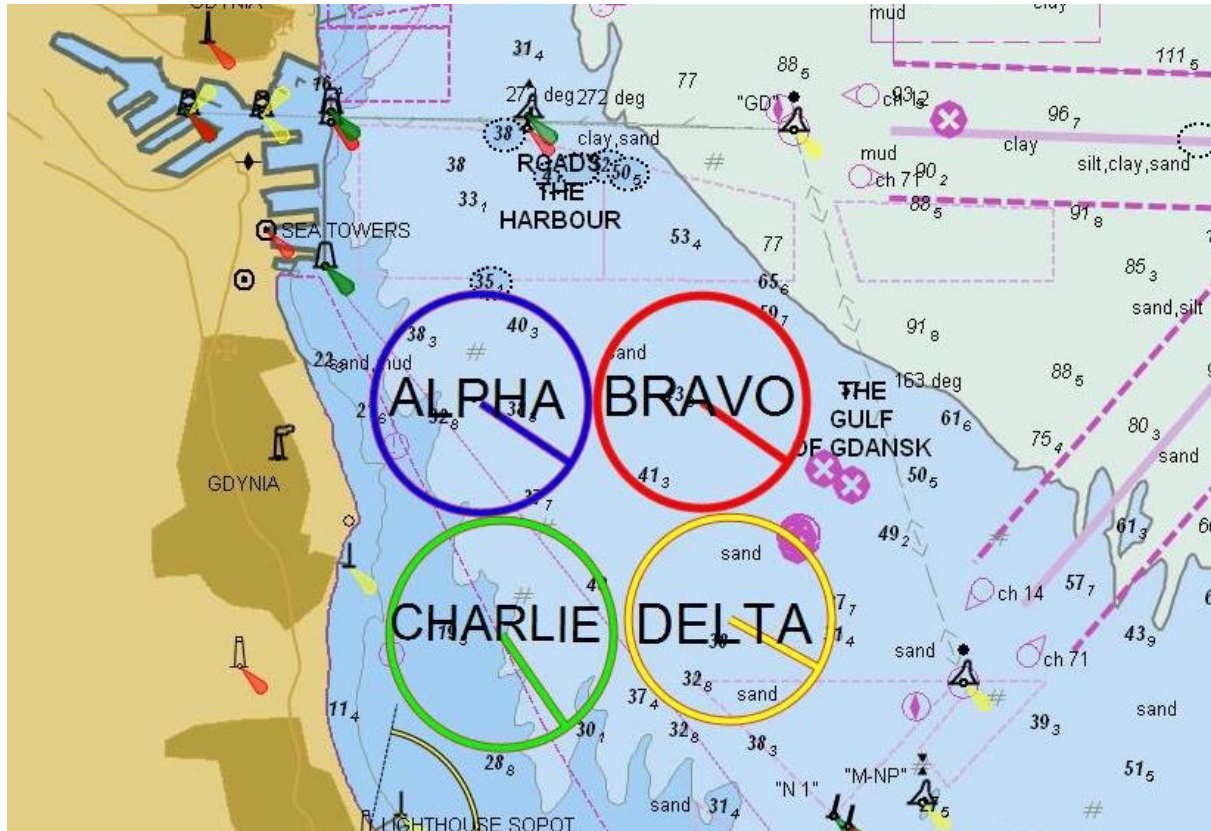
Partner Technologiczny:



Partnerzy:



ZAŁĄCZNIK NR 1 – AKWENY REGATOWE



Organizator:



Partner Strategiczny:



Partner Główny:



Sponsorzy:



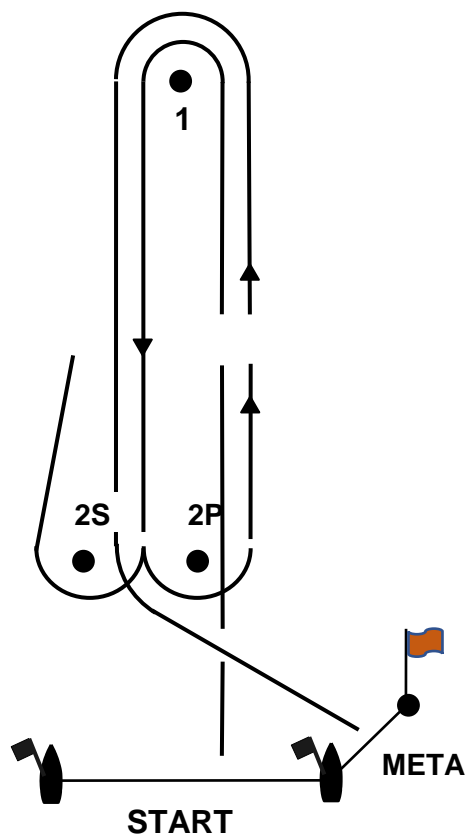
Partner Technologiczny:



Partnerzy:



ZAŁĄCZNIK NR 2 – TRASA



| Oznaczenie trasy | Konfiguracja |
|-----------------------------|-----------------------------------|
| Brak oznaczenia | START – 1 – 2S/2P – 1 – 2P – META |
| Flaga klasy z flaga „S” MKS | START – 1 – 2P – META |

Organizator:



Partner Strategiczny:



Partner Główny:



Sponsorzy:



Partner Technologiczny:



Partnerzy:

