

VOLVO GDYNIA SAILING DAYS

PUCHAR MIASTA GDYNI

kl. LAS, LAR, LAS 4.7



INSTRUKCJA ŻEGLUGI

Gdynia, 22-24.07.2019 r.

PUCHAR MIASTA GDYNI

kl. LAS, LAR, LAS 4.7

Gdynia, 22-24.07.2019 r.

INSTRUKCJA ŻEGLUGI

1. PRZEPISY

- 1.1 Regaty zostaną rozegrane zgodnie z przepisami zdefiniowanymi w 'Przepisach Regatowych Żeglarstwa'.
- 1.2 Dodatek P - „Specjalne procedury dla przepisu 42” ma zastosowanie.
- 1.3 W przepisach dotyczących niniejszych regat:
 - [DP] - oznacza przepis, do którego stosowana jest kara zgodnie z PRŻ Wstęp - Adnotacja.
 - [NP] - oznacza przepisy, które nie stanowią podstawy do protestu lub prośby o zadośćuczynienie wnoszonej przez jacht. Zmienia to PRŻ 60.1.
 - [SP] - oznacza przepis, za którego naruszenie może zostać nałożona standardowa kara zastosowana przez komisję regatową, albo kara pozostająca w gestii zespołu protestowego, bez konieczności rozpatrywania protestu.

2. PRZEPISY BEZPIECZEŃSTWA [NP] [DP]

- 2.1 Zawodnicy mają obowiązek noszenia osobistych środków wypornościowych przez cały czas przebywania na wodzie, z wyjątkiem kiedy się przebierają lub dostosowują ubiór osobisty.
- 2.2 Jacht, który wycofa się z wyścigu musi jak najszybciej powiadomić o tym komisję regatową.
- 2.3 Jacht, który nie opuszcza portu musi jak najszybciej powiadomić o tym komisję regatową.
- 2.4 Jacht, który wycofał się z wyścigu, zgodnie z punktem 16.2 IŻ zobowiązany jest do wypełnienia w biurze regat formularza wycofania się z wyścigu, przed upływem czasu protestowego.
- 2.5 Flaga **D** wystawiona na brzegu wraz z jednym sygnałem dźwiękowym oznacza "Sygnał ostrzeżenia zostanie podany nie wcześniej niż 45 minut". Jachtom nie wolno opuszczać ich miejsc parkingowych dopóki flaga D nie zostanie wystawiona.
- 2.6 Gdy na statku komisji wystawiona jest flaga **AP** nad flagą **H** lub flaga **N** nad flagą **H** wszystkie jachty muszą wrócić na brzeg i czekać na dalsze informacje. Zmienia to PRŻ Sygnały Wyścigu AP nad H i N nad H.
- 2.7 Kiedy komisja regatowa wywiesi flagę **V** z powtarzającymi się sygnałami dźwiękowymi, wszystkie łodzie oficjalne i łodzie osób wspierających muszą monitorować kanał VHF komisji regatowej danej trasy w oczekiwaniu na informacje o uczestnictwie w akcjach poszukiwawczych i ratowniczych. Informacja o wywieszeniu flagi V będzie podana przez radio.

3. KODEKS POSTĘPOWANIA [DP]

Zawodnicy, trenerzy, kibice i osoby wspierające muszą stosować się do wymagań organizatorów, komisji regatowej i zespołu protestowego.

4. KOMUNIKACJA Z ZAWODNIKAMI

- 4.1 Komunikaty dla zawodników będą umieszczane na oficjalnej tablicy ogłoszeń znajdującej się w miasteczku regatowym (w namiocie dla zawodników).
- 4.2 Sygnały podawane na brzegu będą wystawiane na maszcie sygnałowym znajdującym się na tarasie Yacht Klubu Polski Gdynia.

4.3 Gdy flaga **AP** jest wystawiona na brzegu, sygnał „1 minuta” zostaje zastąpiony przez „nie wcześniej niż 45 minut”. Niniejszy punkt zmienia sygnał AP w Sygnałach Wyścigu PRŻ.

5. ZMIANY W INSTRUKCJI ŻEGLUGI

Wszelkie zmiany w Instrukcji Żeglugi będą ogłaszane nie później niż 90 minut przed sygnałem ostrzeżenia do wyścigu, w którym zaczynają obowiązywać, z wyjątkiem, gdy zmiana taka dotyczy planu rozgrywania wyścigów, wówczas będzie ogłoszona do godziny 20.00 w dniu poprzedzającym jej obowiązywanie.

6. FORMAT REGAT

Regaty rozegrane będą w formie pojedynczej serii wyścigów.

7. PLAN CZASOWY WYŚCIGÓW

7.1 Planowane jest rozegranie 9 wyścigów:

Data	Sygnał ostrzeżenia do pierwszego wyścigu dnia
22.07.2019	12:00
23.07.2019	11:00
24.07.2019	11:00

7.2 Aby zawiadomić jachty, że wyścig lub seria wyścigów wkrótce się rozpocznie, co najmniej pięć minut przed podaniem sygnału ostrzeżenia zostanie wystawiona flaga pomarańczowa wraz z pojedynczym sygnałem dźwiękowym.

7.3 W ostatnim dniu regat żaden sygnał ostrzeżenia nie zostanie podany później niż o godzinie 15:00

8. AKWEN REGATOWY

Regaty rozgrywane będą na Zatoce Gdańskiej na akwenu BRAVO. Lokalizacja akwenu podana jest w załączniku nr 1.

9. TRASY

Rysunki w załączniku nr 2 pokazują trasy, włączając ich oznakowanie, przybliżone kąty pomiędzy bokami, kolejność okrążania znaków i stronę, po której każdy znak musi być pozostawiony.

10. ZNAKI

10.1 Znakami trasy będą pomarańczowe boje w kształcie walca w niebieskich koszulkach z logo regat. Nowym znakiem, o którym mowa w punkcie 13 IŻ, będzie zielona boja w kształcie stożka.

10.2 Znakami startu będą: statki komisji regatowej na prawym i lewym końcu.

10.3 Znakami mety będą: statek komisji regatowej i tyczka z pomarańczową flagą.

11. FLAGI KLAS

11.1 Stosowane będą następujące flagi klas:

Klasa	Flaga
Laser Standard	Znak klasy na białym tle
Laser Radial Mężczyzn	Znak klasy na niebieskim tle
Laser Radial Kobiet	Znak klasy na czerwonym tle
Laser 4.7 Chłopców	Znak klasy na zielonym tle
Laser 4.7 Dziewcząt	Znak klasy na żółtym tle

12. START

- 12.1 Linia startu przebiegać będzie pomiędzy masztami z pomarańczowymi flagami wystawionymi na znakach startu.
- 12.2 Jachty, których sygnał ostrzeżenia nie został jeszcze podany, muszą unikać przebywania w polu startowym. Pole startowe wyznacza obszar rozciągający się w odległości 50 metrów w każdym kierunku od linii startu i jej znaków. [DP][NP]
- 12.3 Jacht, który wystartuje później niż 4 min po sygnale startu dla jego grupy będzie sklasyfikowany jako DNS. Niniejszy punkt zmienia PRŻ A4 i A5.

13. ZMIANA NASTĘPNEGO BOKU TRASY

Aby zmienić następny bok trasy, komisja regatowa:

- postawi nowy znak,
- przesunie linię mety lub
- przesunie znaki bramki.

Kiedy nowy znak jest ustawiony na pozycji, oryginalny znak będzie usunięty tak szybko jak to możliwe.

14. META

Linia mety przebiegać będzie między masztem z pomarańczową flagą na statku mety i znakiem mety.

15. LIMIT CZASU I PLANOWANY CZAS WYŚCIGU

- 15.1 Obowiązują następujące limity czasu i planowane czasy trwania wyścigu:

Klasa	Limit czasu	Planowany czas wyścigu	Czas otwarcia mety
LAS, LAR, LAS 4.7	75	50	15

- 15.2 Niedotrzymanie planowanego czasu wyścigu nie może być podstawą do zadośćuczynienia. Zmienia to PRŻ 62.1 (a).
- 15.3 Jachty, które nie ukończą w czasie oznaczonym jako czas otwarcia mety, po tym jak pierwszy jacht w grupie przebył trasę wypełniając wszystkie zobowiązania PRŻ 28, będą punktowane jako DNF. Niniejszy punkt zmienia PRŻ 35, A4 i A5

16. PROTESTY I PROŚBY O ZADOŚĆUCZYNIENIE

- 16.1 Formularze protestowe będą dostępne w biurze regat znajdującym się w budynku Fundacji Helios. Protesty, prośby o zadośćuczynienie lub o wznowienie muszą być dostarczone do biura regat przed upływem obowiązującego limitu czasu.

- 16.2 Dla wszystkich grup czas składania protestów wynosi 60 minut po tym jak ostatni jacht ukończył ostatni wyścig w danym dniu lub po tym jak komisja regatowa zasygnalizuje, że nie będzie już więcej wyścigów w danym dniu. Obowiązuje późniejszy z wymienionych terminów.
- 16.3 Zestawienie protestów będące informacją dla zawodników o terminie rozpatrywania oraz, czy są stroną lub świadkiem w proteście, wywieszane będzie w ciągu 20 minut po zakończeniu czasu składania protestów. Rozpatrywania będą odbywać się w pokoju zespołu protestowego na terenie Yacht Klubu Polski Gdynia, począwszy od godziny podanej na zestawieniu.
- 16.4 Zawiadomienia o protestach składanych przez komisję regatową, zespół protestowy lub komisję pomiarową będą wywieszane celem poinformowania zawodników zgodnie z przepisem 61.1(b).
- 16.5 Lista jachtów, które zgodnie z dodatkiem P zostały ukarane przez zespół protestowy za naruszenie przepisu 42 będzie wywieszona na tablicy ogłoszeń.
- 16.6 Ostatniego dnia serii prośba o zadośćuczynienie odnosząca się do decyzji zespołu protestowego nie może być wniesiona później niż 30 minut po wywieszeniu decyzji. Niniejszy punkt zmienia PRŻ 62.2.

17. PUNKTACJA

- 17.1 Rozegranie minimum 3 wyścigów jest wymagane by regaty zostały uznane za ważne.
- 17.2 Gdy rozegrane zostały mniej niż 3 wyścigi, wynikiem punktowym jachtu w serii będzie łączna suma jego punktów ze wszystkich wyścigów.
- 17.3 Gdy rozegranych zostało 3 i więcej wyścigów, wynikiem punktowym jachtu w serii będzie łączna suma jego punktów ze wszystkich wyścigów z wyłączeniem jego najgorszego wyniku punkowego.
- 17.4 W przypadku zarzutu błędu w opublikowanych wynikach wyścigu lub serii wyścigów, jacht musi wypełnić formularz z prośbą o sprostowanie wyniku dostępnym w biurze regat.

18. ZMIANA WYPOSAŻENIA [DP]

Wymiana uszkodzonego lub utraconego wyposażenia jest niedozwolona bez zgody komisji pomiarowej. Prośby o wymianę muszą być składane do komisji pomiarowej przy pierwszej nadarzającej się okazji.

19. INSPEKCJA SPRZĘTU [DP]

Jacht lub jego wyposażenie mogą podlegać sprawdzeniu w dowolnym czasie regat dla potwierdzenia zgodności z przepisami klasowymi i Instrukcją Żeglugi. Na wodzie jacht może zostać poinstruowany przez członka komisji pomiarowej, aby udał się natychmiast do miejsca przeznaczonego na inspekcję.

20. REKLAMOWANIE [DP][NP]

Wszystkie jachty zobowiązane są do noszenia reklamy regat dostarczonej przez organizatora, umiejscowionej zgodnie z komunikatem opublikowanym na tablicy ogłoszeń.

21. ŁÓDZIE OFICJALNE

Łodzie oficjalne będą oznakowane w sposób następujący:

Łódź	Oznakowanie
Komisja regatowa	Czerwona flaga z napisem BRAVO
Zespół protestowy	Biała flaga z napisem JURY
Komisja pomiarowa	Biała flaga z literą M
Media	Biała flaga z napisem PRESS

22. ŁODZIE OSÓB WSPIERAJĄCYCH [NP][DP]

- 22.1 Kierownicy ekip, trenerzy i inne osoby wspierające muszą przebywać na zewnątrz obszaru, na którym jachty się ścigają w odległości nie mniejszej niż 50 m od najbliższego zawodnika lub znaku trasy. Przepis ten obowiązuje od czasu sygnału przygotowania dla pierwszej grupy startującej do czasu, gdy wszystkie jachty ukończą lub do czasu, gdy KR zasygnalizuje odroczenie lub przerwanie wyścigu dla wszystkich grup.
- 22.2 Dodatkowo łodzie osób wspierających płynące z prędkością powyżej 5 węzłów muszą przebywać w odległości minimum 150 metrów od jakiegokolwiek jachtu w wyścigu.

23. KOMUNIKACJA RADIOWA [NP][DP]

- 23.1 Będąc w wyścigu jacht nie może wykorzystywać transmisji radiowych, wiadomości tekstowych i telefonów komórkowych i urządzeń umożliwiających łączność, innych niż dostarczone przez komisję regatową lub organizatora.
- 23.2 Kanałem łączności będzie kanał 69 VHF.

24. NAGRODY

Zawodnicy, którzy zajmą miejsce 1-3 w poszczególnych konkurencjach otrzymają nagrody okolicznościowe.

25. ZASTRZEŻENIE ODPOWIEDZIALNOŚCI

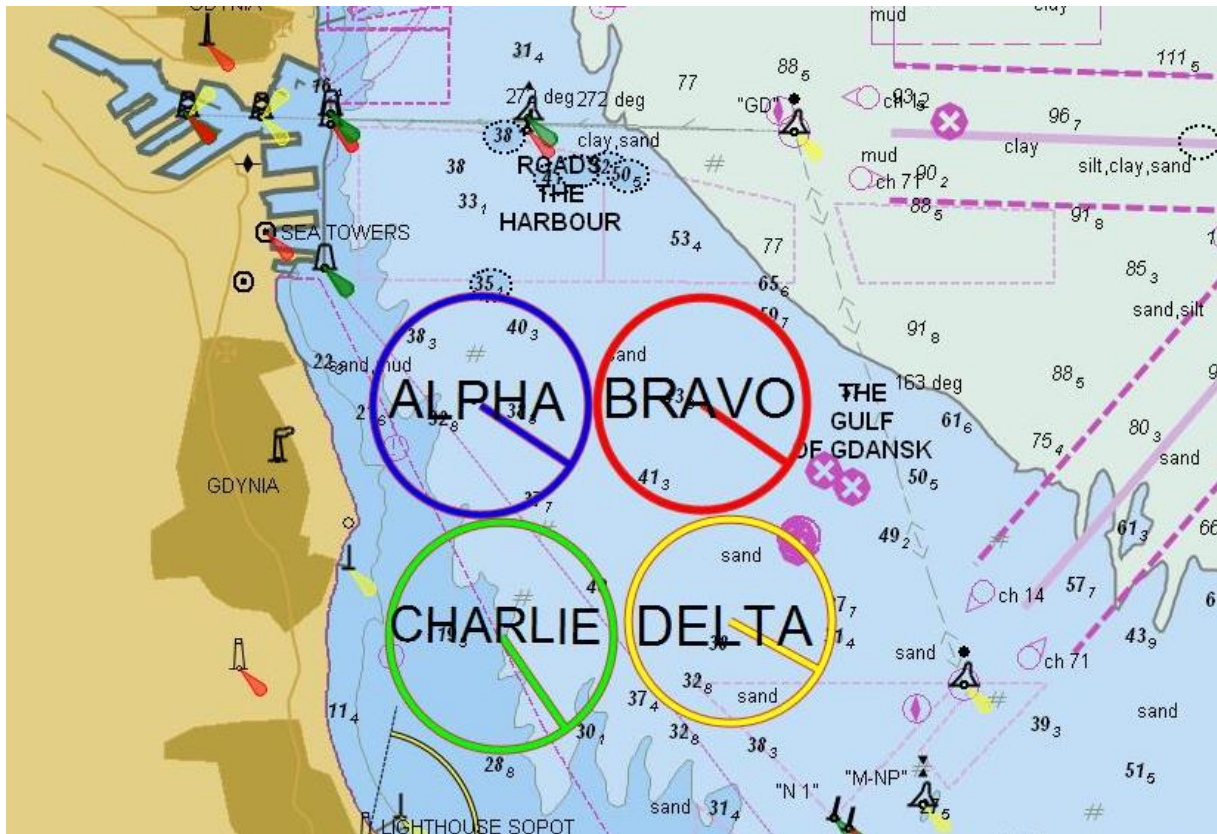
Zawodnicy uczestniczą w regatach całkowicie na własne ryzyko – patrz przepis 4, 'Decyzja o uczestniczeniu w wyścigu'. Organizator nie przyjmie żadnej odpowiedzialności za uszkodzenia sprzętu lub uszkodzenia osób lub śmierć w związku z regatami, przed, podczas lub po regatach.

26. UBEZPIECZENIE

Każdy uczestniczący jacht musi posiadać na czas regat ważne ubezpieczenie od odpowiedzialności cywilnej (OC) w minimalnej kwocie gwarancyjnej w wysokości 1 500 000 EUR lub wartości równoważnej.

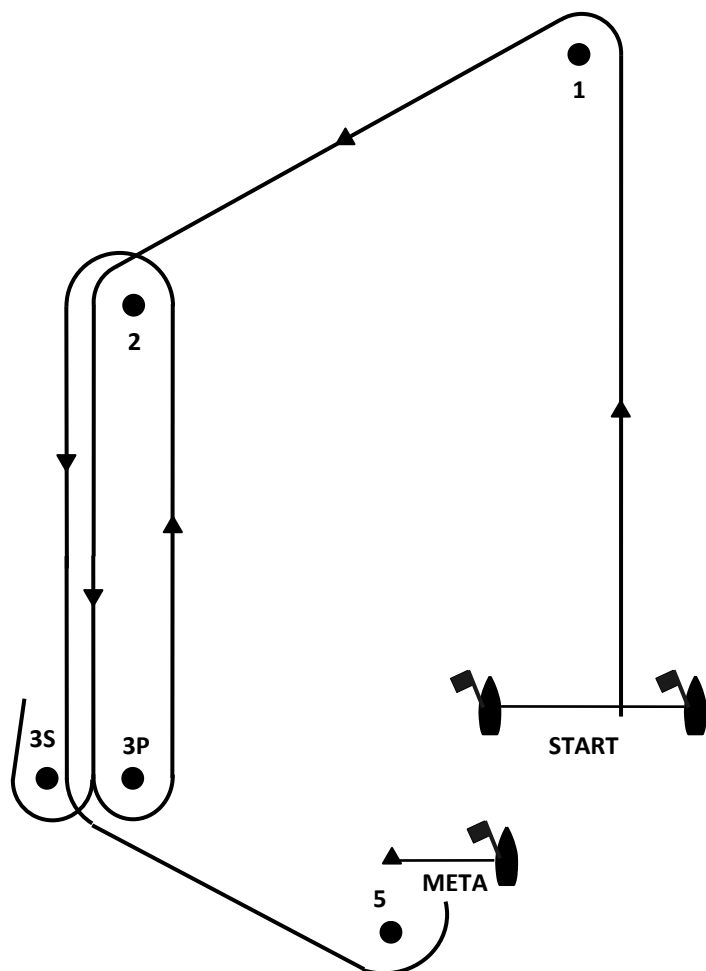
ZAŁĄCZNIK NR 1

AKWENY REGATOWE

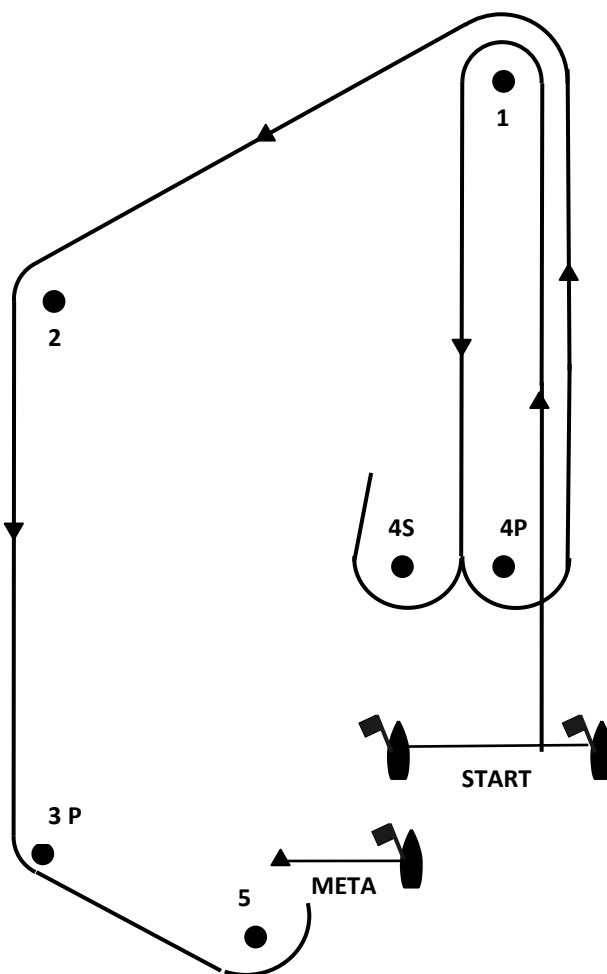


ZAŁĄCZNIK NR 2

Trasa trapezowa zewnętrzna O



Trasa trapezowa wewnętrzna I



Oznaczenie trasy	Konfiguracja
O2	START – 1 – 2 – 3S/P – 2 – 3P – 5 – META

Oznaczenie trasy	Konfiguracja
I2	START – 1 – 4S/P – 1 – 2 – 3P – 5 – META