

A blue-tinted photograph of a sailboat's deck. Several crew members are visible, some wearing helmets and safety gear, working with ropes and equipment. The background shows the mast and rigging of the boat.

2023

Gdynia Sailing Days

**MORSKIE ŻEGLARSKIE MISTRZOSTWA POLSKI ORC
ZAŁÓG WIELOOSOBOWYCH
14-16 LIPCA 2023**

INSTRUKCJA ŻEGLUGI

MORSKIE ŻEGLARSKIE MISTRZOSTWA POLSKI ORC

załóg wieloosobowych

Gdynia, 14-16 lipca 2023

INSTRUKCJA ŻEGLUGI

1. PRZEPISY

- 1.1 Regaty zostaną rozegrane zgodnie z „przepisami” zdefiniowanymi w Przepisach Regatowych Żeglarstwa, OSR (kat.4.) oraz przepisami ORC, regulaminem MŻMP i MPZZM (COLREG).
- 1.2 Kara dwóch obrotów zostaje zastąpiona karą jednego obrotu. Zmienia to przepisy 44.1 i 44.2 oraz P2.1.
- 1.3 Decyzje zespołu protestowego będą ostateczne jak przewiduje przepis 70.5.
- 1.4 W przypadku sprzeczności decydują postanowienia zawarte w Instrukcji Żeglugi.

2. KOMUNIKACJA Z ZAWODNIKAMI

- 2.1 Komunikaty dla zawodników będą umieszczane na oficjalnej elektronicznej tablicy ogłoszeń: <https://events.pya.org.pl/morskie-zeglarskie-mistrzostwa-polski-zalog-wieloosobowych,e95>
- 2.2 Sygnały podawane na brzegu będą wystawiane na klubowym maszcie sygnałowym na tarasie Yacht Klubu Polski Gdynia. Gdy flaga AP jest wystawiona na brzegu- sygnał ‘1 minuta’ zostaje zastąpiony przez ‘nie wcześniej, niż 60 minut’. Niniejszy zapis zmienia znaczenie sygnału AP określonego w Sygnałach w Wyścigu PRŻ.

3. ZMIANY W INSTRUKCJI ŻEGLUGI

Wszystkie zmiany w Instrukcji Żeglugi będą ogłaszane do godziny 9.00 w dniu, w którym zaczynają obowiązywać. Zmiana w planie czasowym rozgrywania wyścigów musi być ogłoszona do godziny 21.00 w dniu poprzedzającym jej obowiązywanie.

4. FORMAT REGAT

Regaty zostaną rozegrane w formie pojedynczej serii wyścigów.

5. PLAN CZASOWY WYŚCIGÓW

- 5.1 Planowane jest rozegranie 6 wyścigów:

| Data | Plan ilości wyścigów | Sygnał ostrzeżenia |
|------------|---|--------------------|
| 14.07.2023 | 2 (1 wyścig góra/dół i 1 średni na trasie otwartej) | 10:55:00 |
| 15.07.2023 | 2 (1 wyścig góra/dół i 1 długi na trasie otwartej) | 10:55:00 |
| 16.07.2023 | 2 (2 wyścigi góra/dół) | 09:55:00 |

Ilość, kolejność i rodzaj wyścigów będą zależne od warunków atmosferycznych i zostaną określone najpóźniej na 15 min przed startem na kanale komunikacji KR z zawodnikami.

- 5.2 Aby zawiadomić jachty, że wyścig lub seria wyścigów wkrótce się rozpocznie, co najmniej pięć minut przed podaniem sygnału ostrzeżenia zostanie wystawiona flaga pomarańczowa wraz z pojedynczym sygnałem dźwiękowym.
- 5.3 Odprawa sterników odbędzie się 14.07.2023 o godzinie 09:00 w porcie regat.

Organizator:



POLSKI
ZWIĄZEK
ŻEGLARSKI

Współorganizator:



SAMORZĄD
WOJEWÓDZTWA POMORSKIEGO

Partner Główny:



Ministerstwo
Sportu i Turystyki

Partner Strategiczny:



Patronat Honorowy:



MIECZYŚLAW STRUK
MARSZAŁEK
WOJEWÓDZTWA POMORSKIEGO

Partner



Partner



5.4 Jeżeli zostały rozegrane trzy ważne wyścigi w klasie żaden sygnał ostrzeżenia nie zostanie podany po godzinie 15.00 w dniu 16.07.2023.

6. FLAGI KLAS

Stosowane będą następujące flagi klas:

| GRUPA | Flaga |
|-------|---|
| ORC A | Biała litera A na czarnym tle |
| ORC B | Czarna litera B na czerwonym tle |

7. AKWENY REGATOWE

Rozgrywanie wyścigów góra/dół planowane jest na akwenu **DELTA** zgodnie ze szkicem w załączniku nr 1.

8. TRASY REGATOWE

8.1 Szkic w załączniku nr 2 przedstawia trasę wyścigów góra/dół włączając kolejność okrążania znaków i stronę, po której każdy znak musi być pozostawiony.

8.2 Wyścigi na trasie otwartej:

WYŚCIG ŚREDNI: START – boja rozprowadzająca (w razie potrzeby: flaga czerwona LB, flaga zielona PB, brak flagi bez boi) – Pława NP LB – Pława GD LB – META.

WYŚCIG DŁUGI: START – boja rozprowadzająca (w razie potrzeby: flaga czerwona LB, flaga zielona PB, brak flagi bez boi) – Pława N1 LB – Komisja Regatowa PB – Pława NP PB – Komisja Regatowa PB – Wysyp Gdynia LB – Komisja Regatowa PB – Pława GD LB – META.

8.3 Wyścig może być skrócony na dowolnym znaku kursowym, zgodnie z przepisem 32 PRŻ. Linia mety przebiegać będzie pomiędzy okrążanym znakiem, a statkiem KR niosącym flagę „S” .

9. ZNAKI

9.1 Znakami 1 i 2 i rozprowadzającym będą pomarańczowe walcowe boje pneumatyczne oraz w wyścigach na trasie otwartej pławy nawigacyjne na akwenu regat.

9.2 Znakami startu będą statek KR na prawym końcu i żółta kulista boja pneumatyczna na lewym końcu.

9.3 Znakami mety będą statek KR i żółta kulista boja w wyścigach góra/dół.

9.4 Nowym znakiem, o którym mowa w punkcie 11 będzie żółta kulista boja pneumatyczna.

9.5 W razie braku znaku nawigacyjnego w wyścigu otwartym należy przepłynąć przez pozycję geograficzną tego punktu, co uznane będzie za ominięcie tego znaku w sposób poprawny. Należy w takiej sytuacji sporządzić dokumentację do okazania komisji regatowej np. w postaci zdjęć lub nagrań wideo z ukazaniem na urządzeniu GPS współrzędnych jachtu oraz pokazania widoku horyzontu dookoła widnokregu.

10. START

10.1 Linia startu przebiegać będzie pomiędzy masztem z pomarańczową flagą na statku KR, a znakiem startu.

10.2 Sygnały startowe podawane będą zgodnie z przepisem 26 PRŻ.

Organizator:



POLSKI
ZWIĄZEK
ŻEGLARSKI

Współorganizator:



SAMORZĄD
WOJEWÓDZTWA POMORSKIEGO

Partner Główny:



Ministerstwo
Sportu i Turystyki

Partner Strategiczny:



Patronat Honorowy:



MIECZYSLAW STRUK
MARSZAŁEK
WOJEWÓDZTWA POMORSKIEGO

Partner



- 10.3 Jacht, który wystartuje później niż 10 min po sygnale startu, będzie sklasyfikowany jako DNS. Niniejszy punkt zmienia PRŻ A4 i A5.
- 10.4 Po zasygnalizowaniu indywidualnego odwołania KR, nie wcześniej niż po 1 minucie, w miarę możliwości, poda numer na żaglu lub nazwę jachtu zidentyfikowanego jako OCS na kanale komunikacji KR z zawodnikami. Nie podanie numeru lub opóźnienie w podaniu numeru nie może być podstawą do zadośćuczynienia. Niniejszy punkt zmienia PRŻ 62.1(a).

11. ZMIANA NASTĘPNEGO BOKU TRASY

Aby zmienić następny bok trasy, komisja regatowa:

- postawi nowy znak,
- przesunie linię mety lub
- przesunie znak zawietrzny

Kiedy nowy znak jest ustawiony na pozycji, oryginalny znak będzie usunięty tak szybko jak to możliwe.

12. META

- 12.1 Linia mety przebiegać będzie pomiędzy masztem z flagą niebieską na statku mety, a znakiem mety w wyścigach góra/dół.
- 12.2 W wyścigu ŚREDNIM i DŁUGIM na trasie otwartej linia mety umiejscowiona będzie przed Mariną Gdynia. Wyznacza ją stara dalba dewiacyjna oraz pława GS, którą wchodząc na metę należy zostawić po lewej burcie.

13. LIMIT CZASU NA MECIE

Nie obowiązuje limit czasu na mecie.

14. PROŚBY O ROZPATRYWANIA

- 14.1 Jacht zamierzający protestować zobowiązany jest natychmiast po ukończeniu wyścigu poinformować KR na linii mety o zamiarze protestowania (bez kontaktu z osobą wspierającą) wraz z podaniem numeru jachtu protestowanego. Punkt ten zmienia PRŻ 61.1(a). Formularze prośby o rozpatrywanie będą dostępne w biurze regat i na tablicy online. Formularze prośby o rozpatrywanie muszą być dostarczone do biura regat przed upływem obowiązującego limitu czasu protestowego.
- 14.2 Dla wszystkich grup czas składania protestów w danym dniu wynosi 60 minut po zakończeniu ostatniego wyścigu w danym dniu. W przypadku ukończenia wyścigu przez jacht między godziną 21.00 a 8.00 czas kończy się o godzinie 9.00.
- 14.3 Zestawienie protestów będące informacją dla zawodników o terminie rozpatrywania oraz czy są stroną lub świadkiem w proteście, wywieszane będzie w czasie 30 minut po zakończeniu czasu składania protestów. Rozpatrywania będą odbywać się w pokoju Zespołu Protestowego w budynku Yacht Klubu Polski Gdynia, począwszy od godziny podanej w zestawieniu.
- 14.4 Zawiadomienia o protestach składanych przez KR, KP lub Zespół Protestowy będą wywieszane celem poinformowania zawodników zgodnie z przepisem 61.1(b).
- 14.5 Ostatniego dnia regat prośba o wznowienie rozpatrywania może być wniesiona nie później niż:
- w limicie czasu składania protestów, jeżeli strona została powiadomiona o decyzji w dniu poprzednim;

Organizator:



POLSKI
ZWIĄZEK
ŻEGLARSKI

Współorganizator:



SAMORZĄD
WOJEWÓDZTWA POMORSKIEGO

Partner Główny:



Ministerstwo
Sportu i Turystyki

Partner Strategiczny:



Patronat Honorowy:



MIECZYSLAW STRUK
MARSZAŁEK
WOJEWÓDZTWA POMORSKIEGO

Partnerzy:



Partnerzy:



b) nie później niż 15 minut po powiadomieniu strony o decyzji w danym dniu. Niniejszy punkt zmienia przepis 66.

14.6 Ostatniego dnia regat prośba o zadośćuczynienie odnosząca się do decyzji zespołu protestowego może być wniesiona nie później niż 15 minut po wywieszeniu decyzji. Niniejszy punkt zmienia PRŻ 62.2.

15. PUNKTACJA

15.1 Rozegranie minimum 3 wyścigów jest wymagane by regaty zostały uznane za ważne.

15.2 W przypadku, gdy rozegrane zostaną 4 wyścigi na trasie góra/dół rezultat najgorszego wyścigu będzie odrzucony. Odrzuceniu nie podlegają rezultaty wyścigów na trasie otwartej.

15.4 Do obliczenia wyników stosowana będzie metoda PCS.

15.5 W przypadku zarzutu błędu w opublikowanych wynikach, jacht musi wypełnić formularz sprostowania wyniku dostępny w biurze regat lub na tablicy online.

15.6 Do całości regat stosowany będzie system małych punktów opisany w Dodatku A PRŻ.

15.7 Przepis A5.3 będzie miał zastosowanie.

16. PRZEPISY BEZPIECZEŃSTWA I PORZĄDKOWE [DP], [NP]

16.1 KR może protestować jacht za naruszenie niniejszych przepisów bezpieczeństwa.

16.2 Jacht, który wycofa się z wyścigu musi jak najszybciej powiadomić o tym KR.

16.3 Jacht, który nie opuszcza portu musi jak najszybciej powiadomić o tym KR.

16.4 Flaga „Y” na statku KR oznacza obowiązek noszenia przez zawodników osobistych środków wypornościowych pod groźbą dyskwalifikacji z regat.

16.5 W godzinach nocnych każdy jacht jest zobowiązany do włączenia świateł nawigacyjnych. Nieprzestrzeganie tego przepisu może skutkować nałożeniem kary czasowej 10% (zaokrąglanej w dół).

17. ZAMIANA ZAWODNIKA LUB WYPOSAŻENIA [DP] [NP]

Wymiana uszkodzonego lub utraconego wyposażenia lub zmiana zawodnika jest niedozwolona bez zgody KR. Prośby o wymianę muszą być składane do KR przy pierwszej nadarzającej się okazji.

18. REKLAMOWANIE [DP] [NP]

Jacht może być obowiązywać nosić reklamę dostarczoną przez organizatora regat.

19. ŁĄCZNOŚĆ RADIOWA [DP] [NP]

Jachtowi nie wolno nadawać ani odbierać sygnałów radiowych w czasie wyścigu, które nie byłyby dostępne dla wszystkich jachtów. Kanał komunikacji KR **68 VHF**.

20. SYSTEM KAR

20.1 W regatach obowiązuje zakaz używania napędu mechanicznego przez cały czas trwania wyścigu. Użycie napędu mechanicznego w wyścigu będzie karane dyskwalifikacją, za wyjątkiem sytuacji zagrożenia lub asysty lub uczestnictwa w akcji ratowniczej. W tym wypadku karą będzie dodanie 2 godzin + czas używania napędu mechanicznego do ogólnego czasu jachtu na trasie; jacht ma obowiązek udowodnić, że sytuacja wymagała użycia napędu mechanicznego i że nie był w stanie tej sytuacji przewidzieć lub jej zapobiec.

Organizator:



POLSKI
ZWIĄZEK
ŻEGLARSKI

Współorganizator:



SAMORZĄD
WOJEWÓDZTWA POMORSKIEGO

Partner Główny:



Ministerstwo
Sportu i Turystyki

Partner Strategiczny:



Patronat Honorowy:



MIECZYSLAW STRUK
MARSZAŁEK
WOJEWÓDZTWA POMORSKIEGO

Partner



Partner



20.2 Dopuszcza się włączanie silnika jednostki w celu ładowania akumulatorów. Fakt ten musi zostać odnotowany w dzienniku pokładowym wraz z godziną i pozycją włączenia /wyłączenia silnika (do wglądu przez Komisję Regatową).

21. NAGRODY

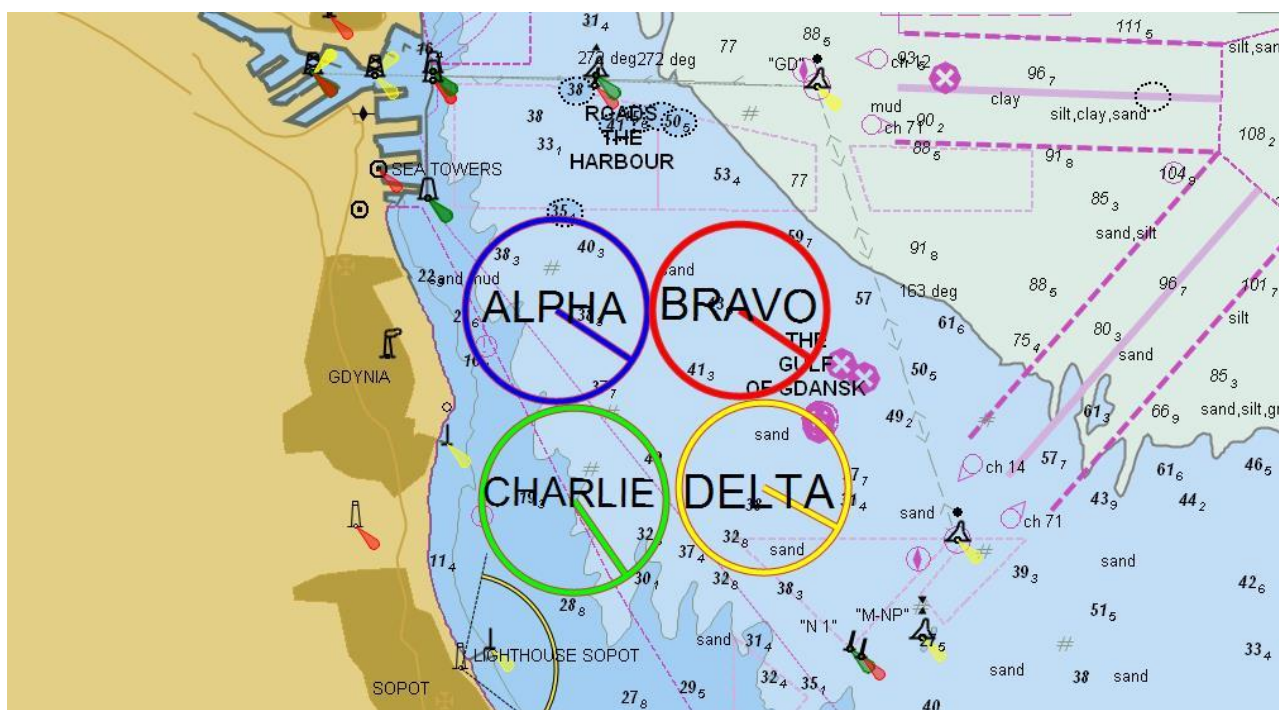
Nagrody zgodnie z regulaminem Morskich Żeglarski Mistrzostw Polski.

22. ZASTRZEŻENIE ODPOWIEDZIALNOŚCI

22.1 Zawodnicy uczestniczą w regatach całkowicie na własne ryzyko – patrz przepis 3, 'Decyzja o uczestniczeniu w wyścigu'. Organizator nie przyjmie żadnej odpowiedzialności za uszkodzenia sprzętu lub uszkodzenia osób lub śmierć w związku z regatami, przed, podczas lub po regatach.

22.2 Kapitanowie jednostek uczestniczących w regatach są odpowiedzialni za prawidłowe wyposażenie jachtu, ubezpieczenie OC i kwalifikacje załóg.

Załącznik nr 1



Organizator:



POLSKI
ZWIĄZEK
ŻEGLARSKI

Współorganizator:



SAMORZĄD
WOJEWÓDZTWA POMORSKIEGO

Partner Główny:



Ministerstwo
Sportu i Turystyki

Partner Strategiczny:



Patronat Honorowy:



MIECZYŚLAW STRUK
MARSZAŁEK
WOJEWÓDZTWA POMORSKIEGO

Partner



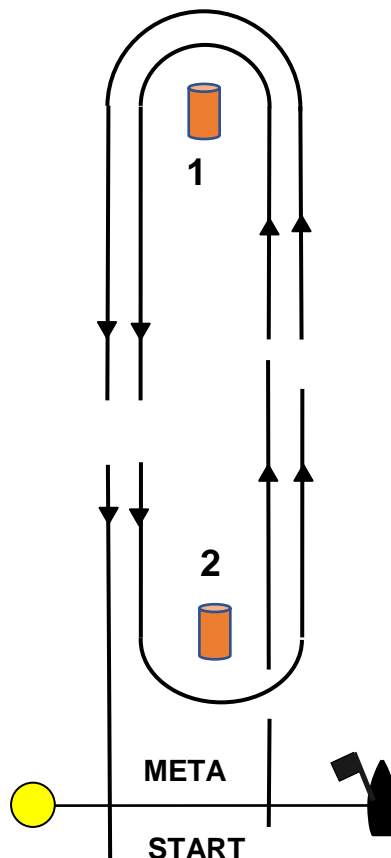
Partner



Załącznik nr 2

Szkic trasy wyścigów góra/dół

Szkic trasy stanowi przybliżony jej obraz, nie zachowuje kątów i proporcji.



| Oznaczenie trasy | Konfiguracja |
|--------------------------------|--|
| Tablica lub flaga z napisem L2 | START – 1(LB) – 2(LB) – 1(LB) – META |
| Tablica lub flaga z napisem L3 | START – 1(LB) – 2(LB) – 1(LB) – 2(LB) – 1(LB) – META |

Organizator:



Współorganizator:



Partner Główny:



Partner Strategiczny:



Patronat Honorowy:



Partner



Partner

