

MISTRZOSTWA POLSKI JUNIORÓW MŁODSZYCH
w klasach: Optimist, Techno 293 i L'Equipe
Puck, 12 – 15 sierpnia 2021 r.

INSTRUKCJA ŻEGLUGI

1. PRZEPISY

- 1.1 Regaty zostaną rozegrane zgodnie z przepisami zdefiniowanymi w 'Przepisach Regatowych Żeglarstwa' World Sailing.
- 1.2 Dodatek P – „Specjalne procedury dla przepisu 42” ma zastosowanie.
- 1.3 Dodatek T – „Arbitraż” ma zastosowanie.
- 1.4 W przepisach dotyczących niniejszych regat:
 - [NP] oznacza przepisy, które nie stanowią podstawy do protestu lub prośby o zadośćuczynienie wnoszonej przez jacht. Zmienia to PRŻ 60.1.
 - [SP] oznacza przepis, za naruszenie którego może być nałożona kara standardowa zastosowana przez komisję regatową, albo kara pozostająca w gestii zespołu protestowego, bez konieczności rozpatrywania protestu.

2. PRZEPISY BEZPIECZEŃSTWA [NP] [DP]

- 2.1 Jacht, który wycofa się z wyścigu musi jak najszybciej powiadomić o tym komisję regatową.
- 2.2 Jacht, który nie opuszcza portu musi jak najszybciej powiadomić o tym komisję regatową.
- 2.3 Gdy na statku komisji wystawiona jest flaga AP nad flagą H lub flaga N nad flagą H wszystkie jachty muszą wrócić na brzeg i czekać na dalsze informacje. Zmienia to PRŻ Sygnały Wyścigu AP nad H i N nad H.

3. KODEKS POSTĘPOWANIA [DP]

Zawodnicy i osoby wspierające muszą stosować się do wszelkich uzasadnionych poleceń organizatorów, komisji regatowej, pomiarowej i zespołu protestowego.

4. KOMUNIKACJA Z ZAWODNIKAMI

- 4.1 Komunikaty dla zawodników będą umieszczane na oficjalnej tablicy ogłoszeń znajdującej się na stronie regat: <https://events.pya.org.pl/mistrzostwa-polski-juniorow-mlodszych,e54>
- 4.2 Dodatkową formą komunikacji z osobami wspierającymi będzie grupa na whatsappie, do której dołączyć można poprzez link: <https://chat.whatsapp.com/I1CHxxGZfhIC8v0w9JzMBd>
- 4.3 Sygnały podawane na brzegu będą wystawiane na maszcie sygnałowym znajdującym się w Porcie Jachtowym w Pucku.
- 4.4 Gdy flaga AP jest wystawiona na brzegu, sygnał „1 minuta” zostaje zastąpiony przez „nie wcześniej niż 45 minut” (20 minut dla klasy Techno 293). Niniejszy punkt zmienia sygnał AP w Sygnałach Wyścigu PRŻ.
- 4.5 [SP] **Flaga D** wystawiona na brzegu wraz z jednym sygnałem dźwiękowym oznacza „Sygnał ostrzeżenia zostanie podany nie wcześniej niż za 45 minut” (20 minut w Techno 293). **Jachtom nie wolno opuszczać ich miejsc parkingowych** dopóki flaga D nie zostanie wystawiona.



Ministerstwo
Kultury
Dziedzictwa
Narodowego
i Sportu.



5. ZMIANY W INSTRUKCJI ŻEGLUGI

- 5.1 Wszelkie zmiany w Instrukcji Żeglugi będą ogłaszane nie później niż 90 minut przed sygnałem ostrzeżenia do wyścigu, w którym zaczynają obowiązywać, z wyjątkiem gdy zmiana taka dotyczy planu rozgrywania wyścigów, wówczas będzie ogłoszona do godziny 20.00 w dniu poprzedzającym jej obowiązywanie.
- 5.2 Zmiany dotyczące przyporządkowania klas do akwenów muszą być ogłoszone do godziny 9.30 w dniu, w którym zaczynają obowiązywać lub, jeśli flaga AP jest wystawiona na brzegu, nie później niż 30 minut przed opuszczeniem flagi AP.

6. FORMAT REGAT

Regaty rozegrane będą w formie pojedynczej serii wyścigów, z wyjątkiem klasy Optimist Ch, dla której regaty mogą składać się z serii eliminacyjnej i finałowej. Patrz załącznik nr 3.

7. PLAN CZASOWY WYŚCIGÓW

- 7.1 Wyścigi planowane są jak poniżej:

Klasa	Ilość wyścigów każdego dnia	Sygnał ostrzeżenia do pierwszego wyścigu dnia			
		12.08	13.08	14.08	15.08
Optimist	3	11.30	11.00	11.00	11.00
Techno 293	3	13.45	11.00	13.45	10.00
L'Equipe	3	11.00	13.15	11.00	12.15

- 7.2 Dla każdej klasy planowane jest rozegranie 12 wyścigów.
- 7.3 W przypadku podziału na grupy seria eliminacyjna będzie rozgrywana pierwszego i drugiego dnia regat, seria finałowa trzeciego i czwartego dnia regat, chyba że w ciągu pierwszych dwóch dni nie zostaną rozegrane minimum 3 wyścigi, wtedy seria eliminacyjna będzie kontynuowana w kolejnym dniu regat.
- 7.4 Wyścigi nierozegrane w danym dniu mogą zostać rozegrane w kolejnych dniach, jeśli komisja regatowa tak zdecyduje.
- 7.5 Aby zawiadomić jachty, że wyścig lub seria wyścigów wkrótce się rozpocznie, co najmniej pięć minut przed podaniem sygnału ostrzeżenia zostanie wystawiona flaga pomarańczowa wraz z pojedynczym sygnałem dźwiękowym.
- 7.6 Ostatniego dnia regat żaden sygnał ostrzeżenia nie zostanie podany później niż o godzinie 15.00.

8. AKWENY REGATOWE

- 8.1 Załącznik nr 1 pokazuje rozmieszczenie akwenów regatowych.
- 8.2 Przydział klas do poszczególnych akwenów regatowych i oznakowania akwenów są następujące:

Akwen regatowy	Klasy	Oznakowanie
A	Optimist	Flaga biała z napisem Alpha
B	Techno 293, L'Equipe	Flaga czerwona z napisem Bravo

9. TRASY

Rysunki w załączniku nr 2 pokazują trasy, włączając ich oznakowanie, przybliżone kąty pomiędzy bokami, kolejność okrążania znaków i stronę, po której każdy znak musi być pozostawiony.



10. ZNAKI

10.1 Znakami trasy będą boje pneumatyczne w kolorze i kształcie jak poniżej:

Akwien	Znaki trasy	Nowe znaki (IŻ 13)
A	Żółty walec	Czerwony stożek
B	Czerwony walec	Zielony stożek

10.2 Znakami startu będą statki komisji regatowej

10.3 Znakami mety będą: statek komisji regatowej i tyczka z pomarańczową flagą.

11. FLAGI KLAS I IDENTYFIKACJA

11.1 Stosowane będą następujące flagi klas:

Klasa	Flaga
Techno 293 Dz	Symbol klasy Techno 293 na różowym tle
Techno 293 Ch	Symbol klasy Techno 293 na niebieskim tle
L'Equipe	Symbol klasy L'Equipe na białym tle
Optimist Dz	Symbol klasy Optimist na białym tle
Optimist Ch	Symbol klasy Optimist na niebieskim tle

11.2 W klasie Optimist Ch w przypadku podziału na grupy stosowane będzie następujące oznaczenie grup, a sygnałami ostrzeżenia będą następujące flagi:

Grupa	Wstążka	Flaga
Optimist Ch żółta/złota	żółta	żółta
Optimist Ch niebieska/srebrna	niebieska	niebieska

12. START

12.1 Linia startu przebiegać będzie pomiędzy masztami z pomarańczowymi flagami wystawionymi na znakach startu

12.2 [DP] Jachty, których sygnał ostrzeżenia nie został jeszcze podany, muszą unikać przebywania w polu startowym. Pole startowe wyznacza obszar rozciągający się w odległości 50 metrów w każdym kierunku od linii startu i jej znaków.

12.3 Jacht, który wystartuje później niż 4 min po sygnale startu dla jego grupy będzie sklasyfikowany jako DNS. Niniejszy punkt zmienia PRŻ A4 i A5.

13. ZMIANA NASTĘPNEGO BOKU TRASY

Aby zmienić następny bok trasy, komisja regatowa:

- postawi nowy znak,
- przesunie linię mety lub
- przesunie znaki bramki.

Kiedy nowy znak jest ustawiony na pozycji, oryginalny znak będzie usunięty tak szybko jak to możliwe.

14. META

Linia mety przebiegać będzie między masztem z niebieską flagą na statku mety i znakiem mety

15. LIMIT CZASU WYŚCIGU I PLANOWANY CZAS WYŚCIGU

15.1 Obowiązują następujące limity i planowane czasy trwania wyścigu:



Klasa	Limit czasu wyścigu	Planowany czas wyścigu	Czas otwarcia mety
Optimist	75	50	20
L'Equipe	70	40	15
Techno 293	45	20 - 25	15

15.2 Jachty, które nie ukończą w czasie oznaczonym jako czas otwarcia mety, po tym jak pierwszy jacht w grupie przebędzie wyścig zgodnie z wymogami PRŻ 28, będą punktowane jako DNF. Niniejszy punkt zmienia PRŻ 35, A4 i A5.

16. ROZPATRYWANIA

16.1 W klasie Optimist jacht zamierzający protestować zobowiązany jest natychmiast po ukończeniu wyścigu poinformować komisję regatową na linii mety o zamiarze protestowania wraz z podaniem numeru jachtu protestowanego. Punkt ten zmienia PRŻ 61.1(a).

16.2 Formularze prośby o rozpatrywanie będą dostępne na stronie regat:

<https://events.pya.org.pl/mistrzostwa-polski-juniorow-mlodszych,e54> lub w biurze regat.

16.3 Prośby o rozpatrywanie muszą być dostarczone drogą mailową na adres: biuro.regat@pya.org.pl przed upływem obowiązującego limitu czasu.

16.4 Czas składania protestów dla danej klasy wynosi 60 minut po tym jak ostatni jacht ukończył ostatni wyścig w tej klasie w danym dniu lub po tym jak komisja regatowa zasygnalizuje, że nie będzie już więcej wyścigów w tym dniu dla tej klasy. Obowiązuje późniejszy z wymienionych terminów.

16.5 Zestawienie protestów będące informacją dla zawodników o terminie rozpatrywania oraz, czy są stroną lub świadkiem w proteście, wywieszane będzie na stronie regat w ciągu 20 minut po zakończeniu czasu składania protestów. Rozpatrywania będą odbywać się w pokoju zespołu protestowego znajdującym w Porcie Jachtowym w Pucku, począwszy od godziny podanej na zestawieniu.

16.6 Za naruszenia postanowień ZoR lub IŻ oznaczonych [SP] komisja regatowa może zastosować karę standardową bez rozpatrywania protestu. Lista takich naruszeń i powiązanych z nimi kar będzie wywieszona na oficjalnej tablicy ogłoszeń.

16.7 Kara za naruszenie przepisów klasowych, przepisów Dodatku G PRŻ oraz przepisów oznaczonych [DP] może być mniejsza niż dyskwalifikacja, jeżeli zespół protestowy tak zadecyduje.

16.8 Lista jachtów, które zgodnie z dodatkiem P zostały ukarane przez zespół protestowy za naruszenie przepisu 42 będzie wywieszona na tablicy ogłoszeń.

16.9 Ostatniego dnia serii eliminacyjnej (w przypadku podziału na grupy) prośba o zadośćuczynienie odnosząca się do decyzji zespołu protestowego nie może być wniesiona później niż 30 minut po opublikowaniu decyzji. Niniejszy punkt zmienia PRŻ 62.2.

16.10 Ostatniego dnia serii eliminacyjnej (w przypadku podziału na grupy) prośba o wznowienie rozpatrywania musi być dostarczona w limicie czasu protestowego gdy strona została poinformowana o decyzji w dniu poprzednim lub w ciągu 30 minut po tym jak strona została poinformowana o decyzji tego dnia. Niniejszy punkt zmienia PRŻ 66.2.

17. PUNKTACJA

17.1 System małych punktów jak w Dodatku A ma zastosowanie. Przepis B8 nie obowiązuje.

17.2 Rozegranie minimum 3 wyścigów jest wymagane by regaty zostały uznane za ważne.

17.3

17.3.1 gdy rozegrane zostały mniej niż 3 wyścigi, wynikiem punktowym jachtu w serii będzie łączna suma jego punktów ze wszystkich wyścigów.

17.3.2 gdy rozegranych zostało 3 lub więcej wyścigów, wynikiem punktowym jachtu w serii będzie łączna suma jego punktów ze wszystkich wyścigów z wyłączeniem jego najgorszego wyniku punkowego.



- 17.4 Dla klas podzielonych na grupy PRŻ A5.2 jest zmieniony w ten sposób, że bierze się pod uwagę liczbę jachtów przydzielonych do największej grupy.
- 17.5 W przypadku zarzutu błędu w opublikowanych wynikach wyścigu lub serii wyścigów, jacht musi wypełnić formularz z prośbą o sprostowanie wyniku dostępny na stronie regat lub w biurze i przesać go mailem na adres: biuro.regat@pya.org.pl.

18. ZMIANA ZAWODNIKA LUB WYPOSAŻENIA [DP]

- 18.1 Zmiana zawodnika jest niedozwolona bez uprzedniej pisemnej zgody komisji regatowej.
- 18.2 Wymiana uszkodzonego lub utraconego wyposażenia jest niedozwolona bez zgody komisji pomiarowej. Prośby o wymianę muszą być składane do komisji pomiarowej przy pierwszej nadarzającej się okazji.

19. INSPEKCJA SPRZĘTU [DP]

Jacht lub jego wyposażenie mogą podlegać sprawdzeniu w dowolnym czasie regat dla potwierdzenia zgodności z przepisami klasowymi i Instrukcją Żeglugi. Na wodzie jacht może zostać poinstruowany przez członka komisji pomiarowej, aby udał się natychmiast do miejsca przeznaczonego na inspekcję.

20. ŁODZIE OFICJALNE

Łodzie oficjalne będą oznakowane w sposób następujący:

Łódź	Oznakowanie
Komisja regatowa	Flagi oznakowania akwenów
Zespół protestowy	Biała flaga z napisem JURY
Komisja pomiarowa	Biała flaga z literą M
Zabezpieczenie trasy	Flagi oznakowania akwenów
Media	Biała flaga z napisem PRESS lub MEDIA

21. ŁODZIE OSÓB WSPIERAJĄCYCH [DP]

- 21.1 Kierownicy ekip, trenerzy i inne osoby wspierające muszą przebywać na zewnątrz obszaru, na którym jachty się ścigają w odległości nie mniejszej niż 75 m od najbliższego zawodnika lub znaku trasy. Przepis ten obowiązuje od czasu sygnału przygotowania dla pierwszej grupy startującej do czasu, gdy wszystkie jachty ukończą lub do czasu, gdy KR zasygnalizuje odroczenie lub przerwanie wyścigu dla wszystkich grup.
- 21.2 Dodatkowo łodzie osób wspierających płynące z prędkością powyżej 5 węzłów muszą przebywać w odległości minimum 150 metrów od jakiegokolwiek jachtu w wyścigu.

22. KOMUNIKACJA RADIOWA [DP]

Będąc w wyścigu jacht nie może wykorzystywać transmisji radiowych, wiadomości tekstowych i telefonów komórkowych i urządzeń umożliwiających łączność, innych niż dostarczone przez komisję regatową lub organizatora.

23. NAGRODY

- 23.1 Zawodnicy, którzy zajmą miejsca 1-3 w poszczególnych konkurencjach otrzymają medale i nagrody okolicznościowe.
- 23.2 W klasach Optimist i Techno 293 zawodnicy, którzy zajmą miejsca 1-8, a w klasie L'Equipe 1-3 otrzymają pamiątkowe statuetki.



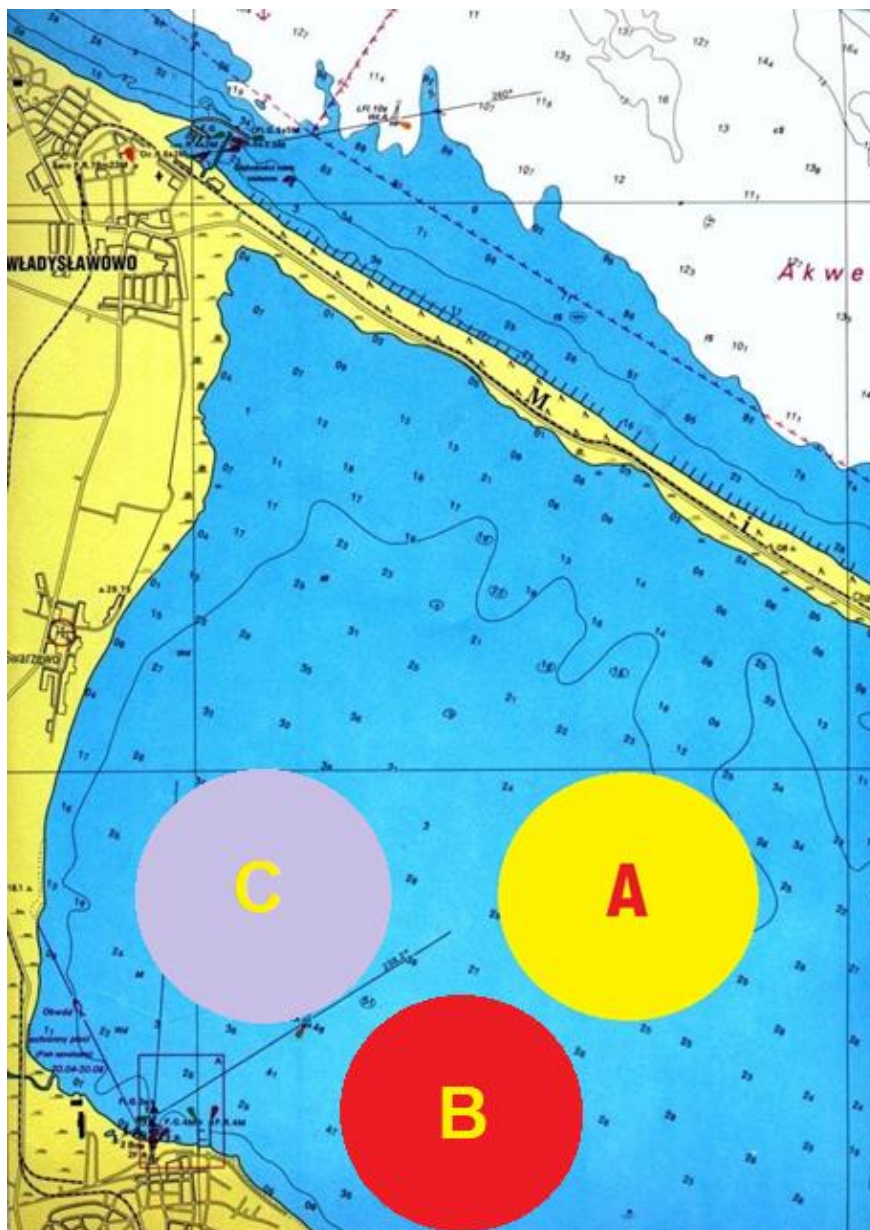
24. ZASTRZEŻENIE ODPOWIEDZIALNOŚCI

Zawodnicy uczestniczą w regatach całkowicie na własne ryzyko – patrz PRŻ 3, 'Decyzja o uczestniczeniu w wyścigu'. Organizator nie przyjmie żadnej odpowiedzialności za uszkodzenia sprzętu lub uszkodzenia osób lub śmierć w związku z regatami, przed, podczas lub po regatach.

25. UBEZPIECZENIE

Każdy uczestniczący jacht musi posiadać na czas regat ważne ubezpieczenie od odpowiedzialności cywilnej (OC) w minimalnej kwocie gwarancyjnej w wysokości 1 500 000 EUR lub wartości równoważnej.

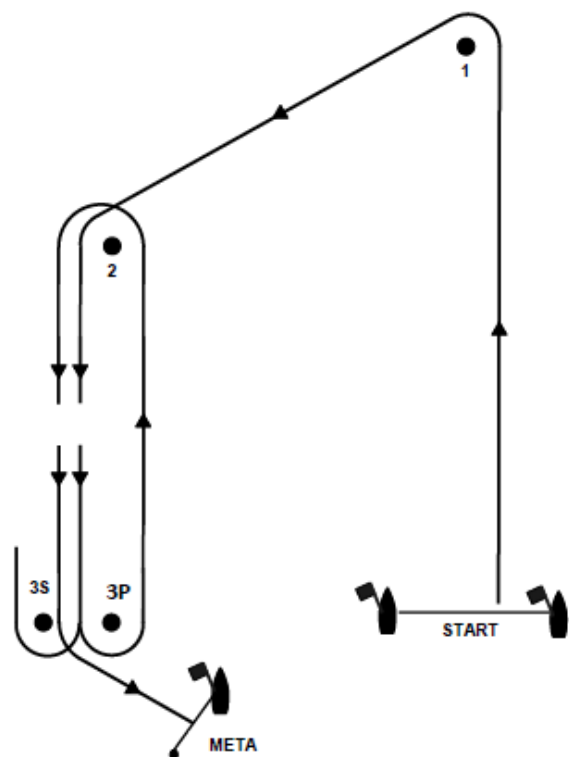
ZAŁĄCZNIK NR 1 – AKWENY REGATOWE



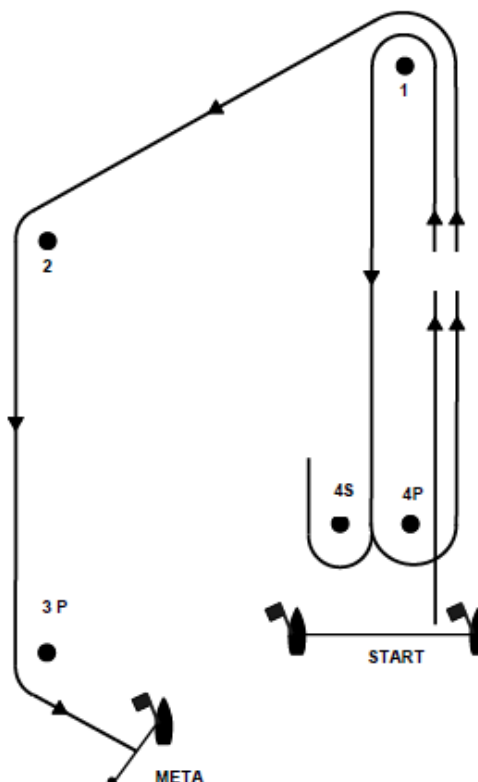
ZAŁĄCZNIK NR 2 -TRASY

TRASY dla klas Techno 293 i L'Equipe

Trasa trapezowa zewnętrzna O



Trasa trapezowa wewnętrzna I

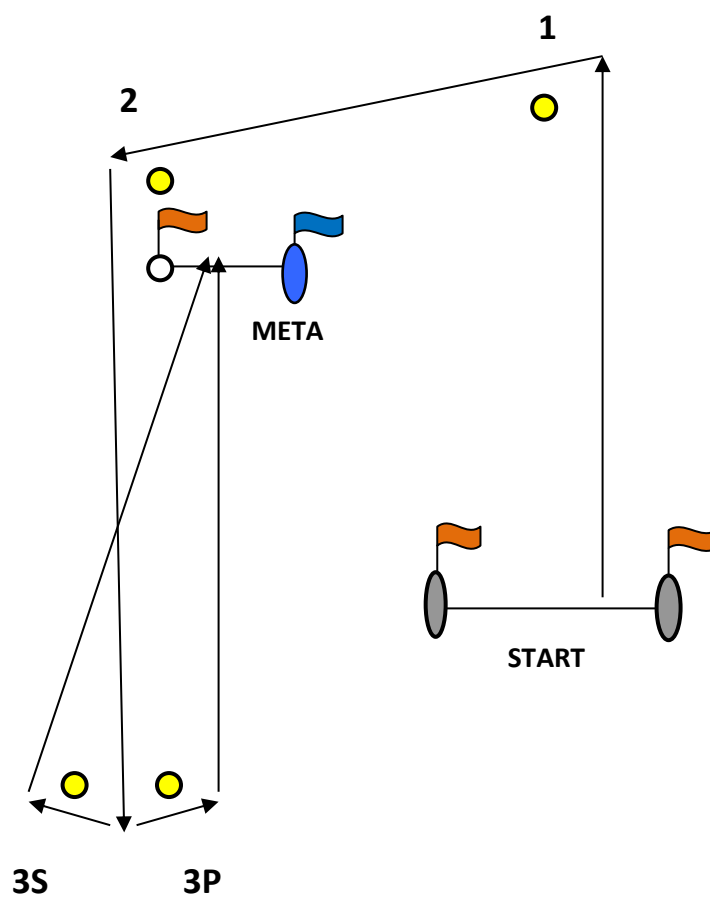


Oznaczenie trasy	Konfiguracja
Biała flaga lub tablica z napisem O2	START – 1 – 2 – 3S /3P – 2 – 3P – META
Biała flaga lub tablica z napisem O3	START – 1 – 2 – 3S/3P – 2 – 3S/3P – 2 – 3P – META

Oznaczenie trasy	Konfiguracja
Biała flaga lub tablica z napisem I2	START – 1 – 4S/4P – 1 – 2 – 3P – META
Biała flaga lub tablica z napisem I3	START – 1 – 4S/4P – 1 – 4 – 1 – 2 – 3P – META



TRASA dla klasy Optimist



Konfiguracja: **START – 1 – 2 – 3S/3P – META**



ZAŁĄCZNIK NR 3 – FORMAT REGAT

1. Regaty będą się składać z pojedynczej serii wyścigów, chyba że zastosowanie ma punkt 2.
2. W przypadku, gdy w danej klasie zgłoszonych zostanie więcej niż 80 jachtów, regaty będą się składać z serii eliminacyjnej i finałowej.

2.1 Seria eliminacyjna

- 2.1.1 Jachty zostaną przydzielone do grup: żółtej i niebieskiej, jak najbardziej zbliżonych do siebie wielkością oraz poziomem. Grupy zostaną ogłoszone do godziny 0930 pierwszego dnia rozgrywania wyścigów oraz do godziny 09.00 każdego kolejnego dnia regat.
- 2.1.2 Pierwszego dnia regat jachty zostaną przydzielone do grup zgodnie z punktem 39 regulaminu PSKO (rozstawionych zostanie 24 najwyższej sklasyfikowanych zawodników w Pucharze Polski).
- 2.1.3 Jachty zostaną ponownie przydzielone do grup po każdym dniu wyścigów na podstawie wyników. Jeśli nie wszystkie grupy ukończyły tę samą ilość wyścigów, pod uwagę będą brane jedynie wyniki wyścigów ukończonych przez wszystkie grupy. Ponowny przydział do grup wymaga rozegrania w regatach co najmniej 2 wyścigów.
- 2.1.4 Ponowny przydział jachtów będzie przebiegać według następującej kolejności:
 - Pierwsze miejsce – żółta
 - Drugie – niebieska
 - Trzecie – niebieska
 - Czwarte – żółta
 - Piąte – żółta itd.
- 2.1.5 Jeśli nie wszystkie grupy ukończyły tę samą ilość wyścigów, kolejnego dnia serii eliminacyjnej w pierwszej kolejności zostaną rozegrane wyścigi dla grup, które ukończyły mniej wyścigów, a następnie wyścigi w nowych grupach.
- 2.1.6 Jeśli na koniec serii eliminacyjnej jakkolwiek z grup będzie miała więcej ukończonych wyścigów niż pozostałe, wyniki z tych wyścigów nie będą brane pod uwagę.

2.2 Seria finałowa

- 2.2.1 Aby rozpocząć serię finałową wymagane jest rozegranie co najmniej 3 wyścigów w serii eliminacyjnej.
- 2.2.2 Jachty zostaną przydzielone do grupy złotej i srebrnej na podstawie ich wyniku w serii eliminacyjnej - pierwsze 50% grupy (zaokrąglone w górę) do grupy złotej.
- 2.2.3 Jachty przydzielone do grupy złotej będą sklasyfikowane w regatach przed jachtami z grupy srebrnej. Może to nie dotyczyć jachtów ukaranych na podstawie PRŻ 6 lub 69.

2.3 Identyfikacja

Jachty mają obowiązek noszenia oznaczenia swojej grupy (IŻ 11.2) na piku rozprza. Wstążki oznaczenia grup będą dostępne w biurze regat.

