



INSTRUKCJA ŻEGLUGI

Regaty o Puchar Gdańska 2026 w klasach IQ FOIL U15/U17/U19/U23

1. PRZEPISY

1.1 Regaty zostaną rozegrane zgodnie z 'przepisami' zdefiniowanymi w Przepisach Regatowych Żeglarstwa World Sailing, Dodatkiem „B” jednakże przepisy PRŻ B5 60.2(a)(1) oraz B8.A8 nie mają zastosowania, Przepisami Klasowymi w tym Regulaminem Rozgrywania Regat Pucharu Polski, oraz Przepisami dot. klas, sprzętu oraz kategorii wiekowych Polskiego Stowarzyszenia Windsurfingu.

1.2 Dodatek T - Arbitraż - ma zastosowanie, jednakże przepisy PRŻ T2, T3 oraz T4 nie mają zastosowania

1.3 Dodaje się nowy przepis PRŻ 29.3:

Gdy w momencie sygnału ostrzeżenia kurs do pierwszego znaku wynosi około 90 stopni od kierunku wiatru,

(a) Gdy w momencie sygnału startu komisja regatowa zidentyfikuje deskę po kursowej stronie linii startu, komisja regatowa musi zasygnalizować falstart generalny.

(b) Gdy komisja regatowa zadziała na podstawie IŻ 1.2(a) i deska jest zidentyfikowana, będzie ona zdyskwalifikowana bez rozpatrywania, nawet jeżeli wyścig zostanie przerwany. Komisja regatowa musi wywołać lub wystawić jej numer, musi ona wtedy natychmiast opuścić pole wyścigu. Gdy wyścig jest powtórzony lub jego start jest przeprowadzony ponownie, nie może ona w nim żeglować.

1.4 W przepisach dotyczących niniejszych regat:

[DP] – oznacza przepis, za którego naruszenie zastosowana kara pozostaje w gestii komisji protestowej.

[NP] – oznacza przepis, naruszenie którego nie stanowi podstawy do protestu przez jacht. Zmienia to PRŻ 60.1.

2. PRZEPISY BEZPIECZEŃSTWA [DP] [NP]

2.1 Komisja regatowa może protestować deski za naruszenie niniejszych przepisów bezpieczeństwa.

2.2 Zawodnicy mają obowiązek noszenia osobistych środków asekuracyjnych przez cały okres przebywania na wodzie. Niniejszy punkt zmienia preambułę Części 4 PRŻ. Zawodnicy Foil muszą startować w kaskach.

2.3 Dodaje się nowy przepis:

2.3.1 W przypadku rozgrywania wyścigów w konkurencji **course racing**, jeżeli komisja regatowa, nie później niż wraz z sygnałem ostrzeżenia wystawi flagę w kolorze zielonym – start na lewym halsie jest zabroniony.

2.3.2 W przypadku konkurencji **sprint**, Komisja Regatowa może zasygnalizować, że deski muszą żeglować na wskazanym halsie 10 sekund przed sygnałem startu i 10 sekund po sygnale startu.



Hals będzie określony poprzez wystawienie zielonej flagi dla prawego halsu lub czerwonej flagi dla lewego halsu, wraz lub przed sygnałem ostrzeżenia.

2.4 Deska, która nie opuszcza portu musi o tym jak najszybciej powiadomić komisję regatową w biurze regat.

2.5 Deska, która wycofała się z wyścigu musi powiadomić o tym komisję regatową przed opuszczeniem akwenu lub, gdy jest to niemożliwe, jak najszybciej po powrocie na brzeg w biurze regat.

2.6 Jeżeli na brzegu zostanie wystawiona **flaga B**, osoby wspierające muszą potwierdzić powrót swoich zawodników na brzeg tak szybko, jak to możliwe, ale nie później niż przed upływem czasu protestowego.

2.7 Dodatkowe informacje dotyczące bezpieczeństwa, w tym numery telefonów, do służb ratowniczych i medycznych umieszczone zostaną na tablicy ogłoszeń.

3. KODEKS POSTĘPOWANIA [DP]

Zawodnicy, trenerzy, kibice i osoby wspierające muszą stosować się do wymagań organizatorów, komisji regatowej i komisji protestowej.

4. KOMUNIKACJA Z ZAWODNIKAMI

4.1 Oficjalne komunikaty dla zawodników będą umieszczane na stronie <https://events.pya.org.pl/puchar-gdanska,e159> Na wodzie komunikaty mogą być podawane ustnie lub na tablicy po podniesieniu flagi „L”MKS. Dodatkową formą komunikacji z osobami wspierającymi będzie grupa na Whatsappie, do której dołączyć można poprzez link: <https://chat.whatsapp.com/FhccAvdutgR4cfHK4kzcQi>

4.2 Sygnały podawane na brzegu będą wystawiane komunikatem na grupie WhatsApp <https://chat.whatsapp.com/FhccAvdutgR4cfHK4kzcQi>

4.3 Gdy flaga AP jest wystawiona na brzegu słowa: „1 minuta” zostają zastąpione przez: „nie wcześniej niż 30 minut”. Niniejszy punkt zmienia sygnał AP w Sygnałach wyścigu PRŻ.

4.4 W zależności od rozgrywanego formatu, komisja regatowa wystawi flagę numeryczną MKS „1” dla sprintu lub „2” dla course racingu na brzegu, nie później niż 15 minut przed sygnałem ostrzeżenia lub na wodzie, nie później niż wraz z sygnałem ostrzeżenia.

5. ZMIANY W INSTRUKCJI ŻEGLUGI

Wszystkie zmiany w Instrukcji Żegluga będą ogłaszane nie później niż godzinę przed sygnałem ostrzeżenia, z wyjątkiem, zmiany w planie czasowym rozgrywania wyścigów która musi być ogłoszona do godziny 21:00 w dniu poprzedzającym jej obowiązywanie.

6. FORMAT REGAT

6.1 Regaty rozgrywane będą w formacie pojedynczej serii wyścigów.

6.2 Dla klasy IQ FOIL U15/U17/U19/U23 seria może zawierać wyścigi rozegrane w konkurencjach **course racing** i **sprint**

6.3 W przypadku konieczności podziału floty na heaty, format regat zostanie doprecyzowany osobnym komunikatem komisji regatowej.

7. PLAN CZASOWY WYŚCIGÓW

7.1 Wyścigi planowane są zgodnie z poniższym planem czasowym:

data	Czas pierwszego sygnału ostrzeżenia w danym dniu	Planowana ilość wyścigów	
		Course racing*	Sprint*
16.05.2026	12:30	4	5
17.05.2026	11:00	4	5

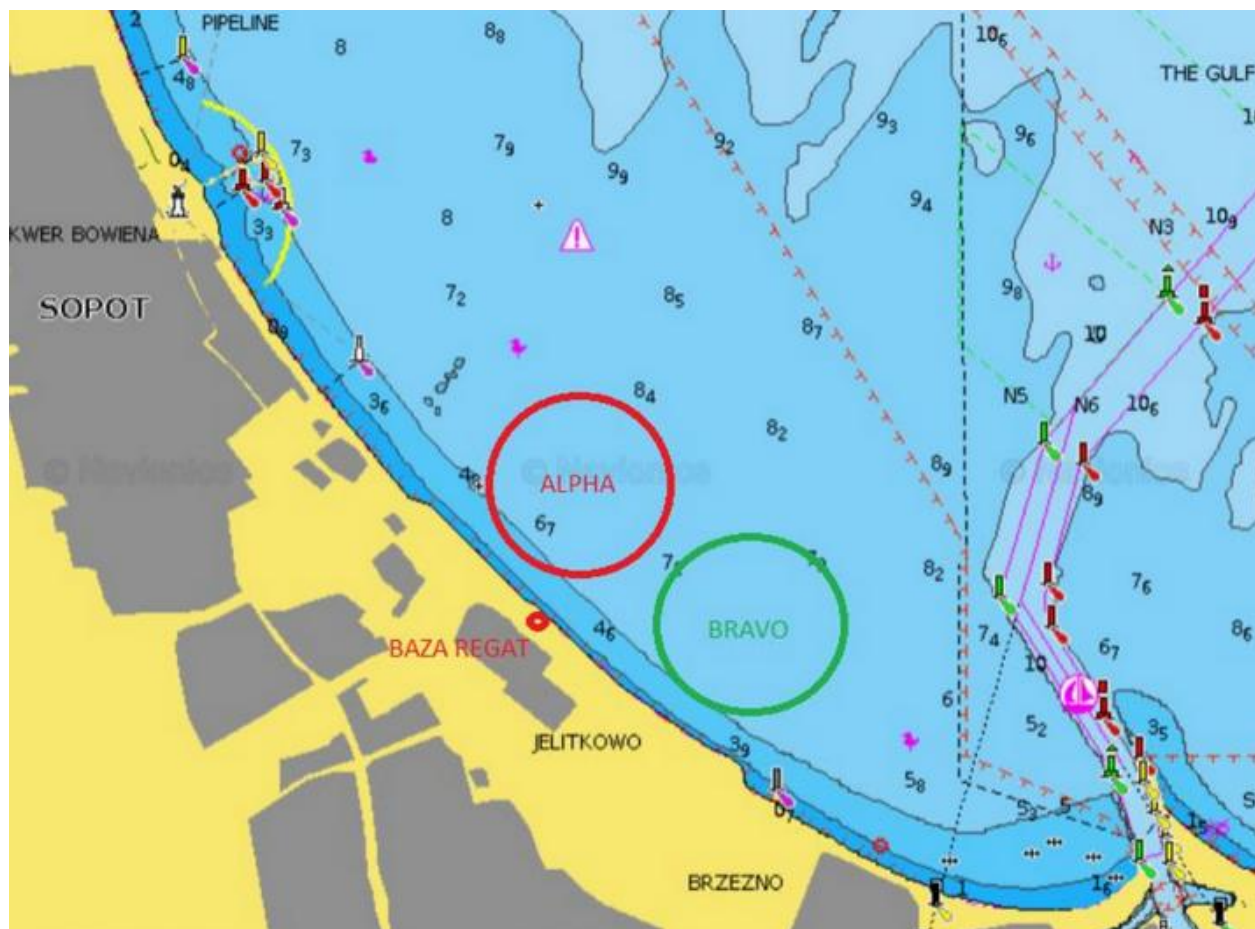
* Dla klas w przypadku których IŻ dopuszcza rozgrywanie wyścigów w formacie **course racing** oraz **sprint**, w sytuacji w której w danym dniu wyścigi rozgrywane są w obu formatach, obowiązuje ilość wyścigów planowanych dla formatu **course racing**.

7.2 Aby zawiadomić deski, że następny wyścig lub seria wyścigów wkrótce się rozpocznie zostanie wystawiona flaga pomarańczowa wraz z pojedynczym sygnałem dźwiękowym co najmniej 2 minuty przed podaniem sygnału ostrzeżenia.

7.3 Wyścigi nierozegrane w danym dniu regat, mogą zostać przeprowadzone w kolejnym dniu regat, jeżeli komisja regatowa tak zdecyduje.

8. AKWENY REGATOWE

8.1 Klasy IQ FOIL U15/U17/U19/U23 – akwen ALPHA – na północny zachód od wejścia nr 74





9. TRASY

Szkice tras regatowych przedstawia załącznik nr 1

10. ZNAKI

Znaki startu	Statek KR, boja pneumatyczna w kształcie walca, w kolorze czerwonym
Znaki	Boja pneumatyczna w kształcie walca, w kolorze żółtym
Znaki mety	Statek KR, boja pneumatyczna w kształcie walca, w kolorze czerwonym

11. FLAGI KLAS

Stosowane będą następujące flagi klas:

<i>Klasa</i>	<i>flaga</i>
IQ FOIL U15/U17 – dziewcząt	Znak klasy na czerwonym tle
IQ FOIL U15/U17 – chłopców	Znak klasy na zielonym tle
IQ FOIL U19	Znak klasy na niebieskim tle
IQ FOIL U23	Znak klasy na białym tle

12. START

12.1 Linia startu przebiegać będzie pomiędzy masztem z pomarańczową flagą na statku komisji regatowej, a kursową stroną drugiego znaku startu.

12.2 Przy startach na półwietrze, deska nie będąca w wyścigu nie może żeglować po nawietrznej obszarze, gdzie mogą znajdować się deski będące w wyścigu. [DP]

12.3 Deski, których sygnał ostrzeżenia nie został jeszcze podany, muszą unikać przebywania w polu startowym. Pole startowe wyznacza obszar rozciągający się w odległości 150 metrów w każdym kierunku od linii startu i jej znaków. [DP]

12.4 Dla wszystkich wyścigów stosowana będzie poniższa procedura startowa. Zmienia to PRŻ B3 26.1 i 26.2.



<i>Minuty do sygnału startu</i>	<i>Sygnal optyczny</i>	<i>Sygnal dźwiękowy</i>	<i>Znaczenie</i>
3	Flaga klasy	Jeden	Sygnal ostrzeżenia
2	U lub flaga czarna	Jeden	Sygnal przygotowania 30 PRŻ
1	Opuszczenie flagi przygotowania	Jeden długi	Sygnal jednej minuty
0	Opuszczenie flagi klasy	Jeden	Sygnal startu

13. META

13.1 Linia mety przebiegać będzie między masztem z niebieską flagą na statku mety i kursową stroną drugiego znaku mety.

14. SYSTEM KAR

14.1 Kary za naruszenie przepisów klasowych, PRŻ 47 i IŻ oznaczonych DP mogą być mniejsze niż dyskwalifikacja jeśli KP tak zadecyduje.

14.2 Zgodnie z przepisem B4 44.1 deska, która przyjęła karę lub wycofała się za wykonanie kary zgodnie z przepisem B4 44.2 musi zgłosić ten fakt na mecie.

15. LIMIT CZASU I PLANOWANY CZAS WYŚCIGU

15.1 Obowiązuje następujący limit czasu i planowany czas trwania wyścigu, wyrażony w minutach:

Format wyścigów	Target	Limit czasu	Czas otwarcia mety
Course racing	12-16	23	6
Upwind sprint	7	12	5
Sprint / U Sprint	4-6	10	5

15.2 Deski, które nie ukończą w czasie oznaczonym jako czas otwarcia mety po tym, jak pierwsza deska przebedzie wyścig zgodnie z wymogami PRŻ 28 będą punktowane jako DNF. Niniejszy punkt zmienia przepisy 35,A4 i A5.



16. ZMIANA WYPOSAŻENIA [DP]

Wymiana uszkodzonego lub utraconego wyposażenia jest niedozwolona bez zgody komisji regatowej. Prośby o wymianę muszą być składane do komisji regatowej przy pierwszej nadarzającej się okazji na wodzie lub w biurze regat.

17. ŁODZIE OSÓB WSPIERAJACYCH [DP][NP]

17.1 Kierownicy ekip, trenerzy, kibice i inny personel pomocniczy muszą przebywać na zewnątrz obszarów, w których ścigają się deski, od czasu sygnału przygotowania klasy startującej do czasu, gdy wszystkie deski ukończą lub do czasu, gdy komisja regatowa zasygnalizuje odroczenie, odwołanie generalne, przerwanie wyścigu.

17.2 Dodatkowo łodzie osób wspierających nie mogą przebywać po nawietrznej trasy w przypadku startów na półwietrze. Gdy łodzie pomocnicze płyną z prędkością powyżej 5 węzłów muszą przebywać w odległości minimum 150 metrów od jakiegokolwiek deski w wyścigu.

18. PUNKTACJA

18.1 Regaty zostaną uznane za ważne po rozegraniu minimum 1 wyścigu.

18.2 **Course racing** i **sprint** punktowane będą jak jeden wyścig w serii.

18.3 Wynikiem punktowym jachtu w serii będzie łączna suma jego punktów ze wszystkich wyścigów z wyłączeniem jego najgorszego wyniku punktowego zgodnie z poniższą tabelą:

Ilość wyścigów	Ilość odrzucanych wyników
1-2	0
3-7	1
8 i więcej	2

18.4 W przypadku konieczności podziału floty na heaty, format regat zostanie doprecyzowany osobnym komunikatem komisji regatowej.

19. ROZPATRYWANIA

19.1 Formularze prośby o rozpatrywanie są dostępne w biurze regat, należy je składać przed upływem limitu czasu protestowego.

19.2 Czas protestów wynosi 60 minut po ukończeniu przez ostatnią deskę ostatniego wyścigu w danym dniu na danym akwenu regatowym lub po tym jak KR zasygnalizuje, że nie będzie już więcej wyścigów w danym dniu. Obowiązuje późniejszy z wymienionych terminów.

19.3 Zestawienie protestów będące informacją dla zawodników o terminie rozpatrywania oraz czy są stroną lub świadkiem w proteście, wywieszane będzie w czasie do 20 minut po zakończeniu czasu składania protestów. Rozpatrywania będą odbywać się w pokoju zespołu protestowego znajdującego się przy Biurze Regat, począwszy od godziny podanej na zestawieniu.

19.4 Kary za naruszenie przepisów klasowych, PRŻ 47, postanowień instrukcji żeglugi oznaczonych symbolami [DP] oraz decyzja o konieczności rozpatrywania pozostają w gestii komisji protestowej. Niniejszy punkt zmienia PRŻ 63.1



20. NAGRODY

Zgodnie z komunikatem organizatora.

21. ZASTRZEŻENIE ODPOWIEDZIALNOŚCI [NP]

Wszyscy uczestnicy biorą udział w regatach na własną odpowiedzialność. Żadna z czynności wykonana lub nie wykonana przez Organizatorów nie zwalnia uczestników regat od ponoszenia odpowiedzialności za jakąkolwiek szkodę spowodowaną przez zawodnika jachtu lub deski wynikającą z udziału w regatach.

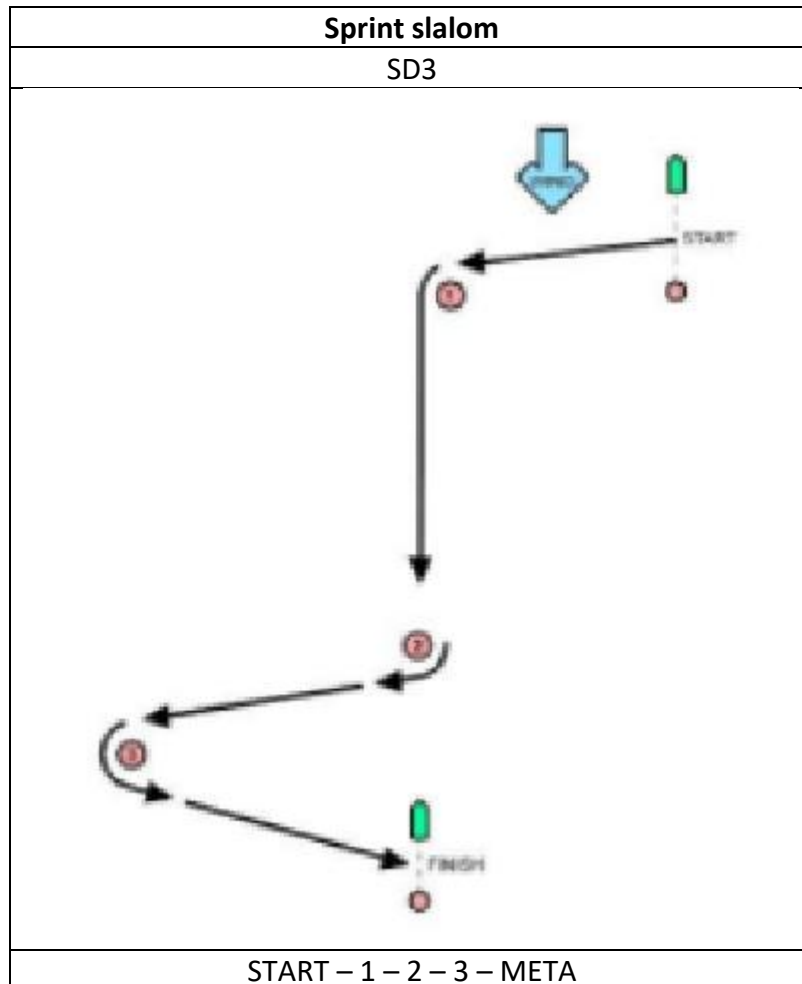
22. UBEZPIECZENIE

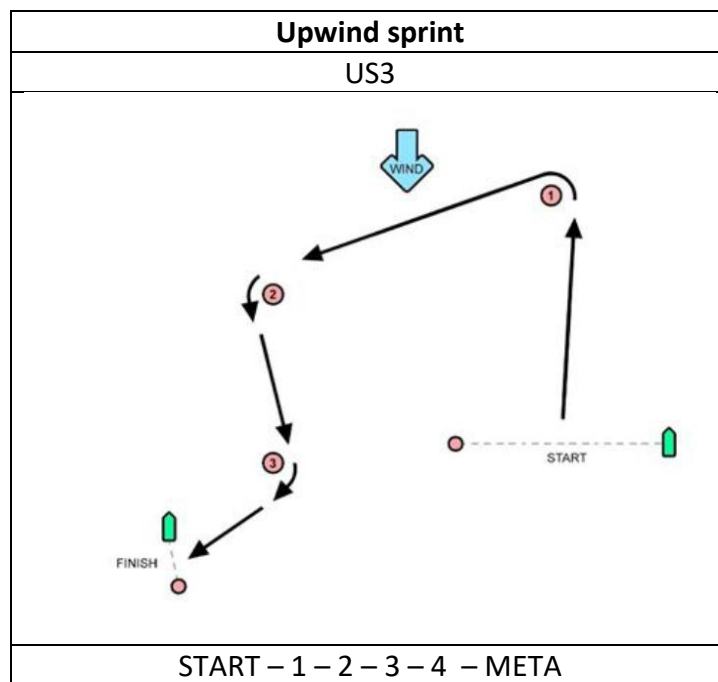
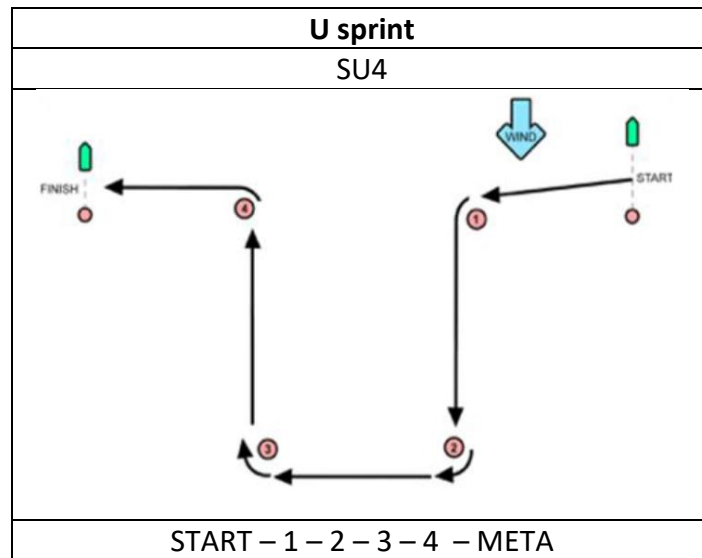
Każdy uczestniczący zawodnik deski musi posiadać ważne ubezpieczenie od odpowiedzialności cywilnej (OC) w minimalnej kwocie gwarancyjnej w wysokości 1 500 000 EUR, na czas regat.



ZAŁĄCZNIK 1 – TRASA REGAT

1. Konkurencja *sprint*.







2. Konkurencja **course racing**,

