

2023

Gdynia Sailing Days

**MISTRZOSTWA POLSKI w SPRINCIE
kl. IQFoil
29-30 lipiec 2023**

INSTRUKCJA ŻEGLUGI



**POLSKI
ZWIĄZEK
ŻEGLARSKI**

1. PRZEPISY

- 1.1 W przepisach dotyczących niniejszych regat:
[NP] - oznacza przepis, naruszenie, którego nie stanowi podstawy do protestu przez jacht.
- 1.2 „Dodatek UF obowiązujący na Mistrzostwach Polski w Sprincie” ma zastosowanie i znajduje się na oficjalnej tablicy ogłoszeń.
- 1.3 Dodaje się nowy przepis **PRŻ 29.3**:
Gdy w momencie sygnału ostrzeżenia kurs do pierwszego znaku wynosi 90 stopni od kursu na wiatr:
a) Gdy w momencie sygnału startu komisja regatowa zidentyfikuje deskę po kursowej stronie linii startu lub w stosunku do której stosuje się przepis 30, komisja regatowa musi zasygnalizować falstart generalny (wystawiając flagę Pierwszy Zastępczy z dwoma sygnałami dźwiękowymi).
b) Gdy komisja regatowa zadziała na podstawie IŻ 1.3 (a) i deska jest zidentyfikowana, będzie ona zdyskwalifikowana bez rozpatrywania, nawet jeżeli wyścig zostanie przerwany. Komisja regatowa musi wywołać lub wystawić jej numer, musi ona wtedy natychmiast opuścić pole wyścigu. Gdy wyścig jest powtórzony lub jego start jest przeprowadzony ponownie nie może w nim żeglować.
- 1.4 Przepisy **PRŻ B5 61.1(a)** oraz **B8.A8** są usunięte.

2. ZASADY POSTĘPOWANIA [NP][DP]

Zawodnicy i osoby wspierające muszą stosować się do wszelkich uzasadnionych poleceń organizatorów, sędziów i mierniczych.

3. KOMUNIKACJA Z ZAWODNIKAMI

- 3.1 Komunikaty dla zawodników będą umieszczane na oficjalnej tablicy ogłoszeń znajdującej się na stronie <https://events.pya.org.pl/mistrzostwa-polski-sprint-iqfoil,e100>
- 3.2 Sygnały podawane na brzegu będą wystawiane na maszcie sygnałowym na tarasie Yacht Klubu Polski Gdynia.
- 3.3 Sygnał optyczny wystawiony nad flagą klasy, floty lub akwenu obowiązuje tylko dla tej klasy, floty lub akwenu. Niniejszy punkt zmienia preambułę Sygnałów Wyścigu PRŻ.
- 3.4 Gdy flaga **AP** jest wystawiona na brzegu, sygnał „1 minuta” zostaje zastąpiony przez „nie wcześniej niż 20 minut”. Niniejszy punkt zmienia sygnał AP w Sygnałach Wyścigu PRŻ.
- 3.5 Dodatkowe informacje dotyczące bezpieczeństwa, w tym numery telefonów, do służb ratowniczych i medycznych umieszczone zostaną na tablicy ogłoszeń.

4. ZMIANY W INSTRUKCJI ŻEGLUGI

- 4.1 Wszelkie zmiany w Instrukcji Żeglugi będą ogłaszane nie później niż 60 minut przed sygnałem ostrzeżenia do wyścigu, w którym zaczynają obowiązywać, z wyjątkiem, gdy zmiana taka dotyczy planu czasowego rozgrywania wyścigów, wówczas będzie ogłoszona do godziny 20.00 w dniu poprzedzającym jej obowiązywanie.
- 4.2 Zmiany w IŻ dokonane na wodzie będą przekazywane ustnie przez arbitrow i będą miały natychmiastowe zastosowanie.

Organizator:



Współorganizator:



Partnerzy:



Partner Główny:



Partner Strategiczny:



Patronat Honorowy:



Patroni Medialni:



- 4.3 Zmiany dotyczące przyporządkowania klas do akwenów muszą być ogłoszone do godziny 09.30 w dniu, w którym zaczynają obowiązywać lub, jeśli flaga AP jest wystawiona na brzegu, nie później niż 20 minut przed opuszczeniem flagi AP.

5. FORMAT REGAT

Format regat zostanie ogłoszony na odprawie z zawodnikami i trenerami.

6. PLAN CZASOWY WYŚCIGÓW

- 6.1 Odprawa z zawodnikami i trenerami odbędzie się w dniu 29.07.2023 (sobota) o godz. 9:30 w namiocie w miasteczku regat.

- 6.2 Planowane godziny pierwszych sygnałów ostrzeżenia.

Data	Planowany sygnał ostrzeżenia
29.07	11:00
30.07	Do ustalenia

- 6.3 W ostatnim dniu regat żaden sygnał ostrzeżenia nie zostanie podany później niż o godzinie 15:00.

7. FLAGI KLAS

Stosowane będą następujące flagi klas:

Klasa	Flaga
IQF M U17	Flaga zielona
IQF K U17	Flaga czerwona
IQF M U19	Flaga żółta
IQF K U19	Flaga niebieska

8. AKWENY REGATOWE

- 8.1 Załącznik nr 1 pokazuje rozmieszczenie akwenów regatowych.

- 8.2 Przydział klas do poszczególnych akwenów regatowych i oznakowania akwenów są następujące:

Akwen regatowy	Oznakowanie
ALPHA	Flaga „ALPHA” na białym tle

9. TRASY

Załącznik nr 2 pokazuje trasy, włączając ich oznakowanie, przybliżone kąty pomiędzy bokami, kolejność okrążania znaków i stronę, po której każdy znak musi być pozostawiony.

10. ZNAKI

- 10.1 Znakami trasy będą:

Kolor	Kształt
Czerwony	Walec

- 10.2 Znakami startu będą: statek komisji regatowej i pomarańczowa walcowa boja pneumatyczna.
 10.3 Znakami mety będą: statek komisji regatowej i tyczka z pomarańczową flagą.

11. START

- 11.1 Linia startu przebiegać będzie pomiędzy masztem z pomarańczową flagą na statku startu a znakiem startu.
 11.2 Starty do wyścigów odbywać się będą wg poniższej procedury, zmienia to PRŻ 26:
- 3 minuty (sygnał ostrzeżenia) – podniesienie flagi klasy
 - 2 minuty (sygnał przygotowania) – podniesienie czarnej flagi
 - 1 minuta – opuszczenie czarnej flagi
 - Sygnał startu – opuszczenie flagi klasy
- 11.3 Aby zawiadomić zawodników, że następny wyścig lub seria wyścigów rozpocznie się wkrótce, pomarańczowa flaga linii startu zostanie wystawiona wraz z pojedynczym sygnałem dźwiękowym, co najmniej dwie minuty przed podaniem sygnału ostrzeżenia.

12. ZMIANA NASTĘPNEGO BOKU TRASY

- 12.1 Aby zmienić następny bok trasy, komisja regatowa może przesunąć znak. Zmiana boku trasy nie będzie sygnalizowana. Zmienia to PRŻ 33.
 12.2 Trasy nie będą skracane. Niniejszy punkt zmienia PRŻ 32.

13. META

Linia mety przebiegać będzie między masztem z niebieską flagą na statku mety i znakiem mety.

14. LIMIT CZASU I PLANOWANY CZAS WYŚCIGU

- 14.1 Obowiązują następujące limity czasu i planowane czasy trwania wyścigu:

Trasa	Limit czasu wyścigu	Planowany czas wyścigu	Czas otwarcia mety
MR1	9	5	5
MR2	7	3-4	4

- 14.2 Jachty, które nie ukończą w czasie oznaczonym jako czas otwarcia mety, po tym jak pierwszy jacht w grupie przebył trasę i ukończył, będą punktowane jako DNF. Niniejszy punkt zmienia PRŻ 35, A4 i A5.

15. PROTESTY I PROŚBY O ZADOŚCUCZYNIENIE

Protesty i prośby o zadośćuczynienie mogą być wnoszone zgodnie z Dodatkiem UF.

16. PUNKTACJA

Stosowany będzie system małych punktów zgodnie z formatem regat.

17. PRZEPISY BEZPIECZEŃSTWA [NP] [DP]

- 17.1 Zawodnicy mają obowiązek noszenia osobistych środków wypornościowych przez cały czas przebywania na wodzie, z wyjątkiem, kiedy się przebierają lub dostosowują ubiór osobisty.
- 17.2 Deska, która wycofa się z wyścigu musi jak najszybciej powiadomić o tym komisję regatową.
- 17.3 Deska, która nie wychodzi na wodę musi jak najszybciej powiadomić o tym komisję regatową.
- 17.4 Dodatkowe informacje dotyczące bezpieczeństwa, w tym numery telefonów, do służb ratowniczych i medycznych umieszczone zostaną na tablicy ogłoszeń.

18. ZMIANA WYPOSAŻENIA [DP]

Wymiana uszkodzonego lub utraconego wyposażenia jest niedozwolona bez zgody komisji pomiarowej. Prośby o wymianę muszą być składane przy pierwszej nadarzającej się okazji.

19. ŁODZIE OFICJALNE

Łodzie oficjalne będą oznakowane w sposób następujący:

Łódź	Oznakowanie
Komisja regatowa	Flagi oznakowania akwenów
Arbitrzy	Biała flaga z napisem JURY
Komisja pomiarowa	Biała flaga z literą M
Zabezpieczenie trasy	Flagi oznakowania akwenów
Media	Biała flaga z napisem PRESS

20. ŁODZIE OSÓB WSPIERAJĄCYCH

- 20.1 Osoby wspierające muszą przebywać na zewnątrz obszaru, na którym jachty się ścigają w odległości nie mniejszej niż 50 m od najbliższego jachtu będącego w wyścigu lub znaku trasy.
- 20.2 Dodatkowo łodzie osób wspierających płynące z prędkością powyżej 5 węzłów muszą przebywać w odległości minimum 150 metrów od jakiegokolwiek jachtu w wyścigu.
- 20.3 Gdy osoby wspierające udzielają pomocy osobie w niebezpieczeństwie, IŻ 20.1 i 20.2 nie mają zastosowania.

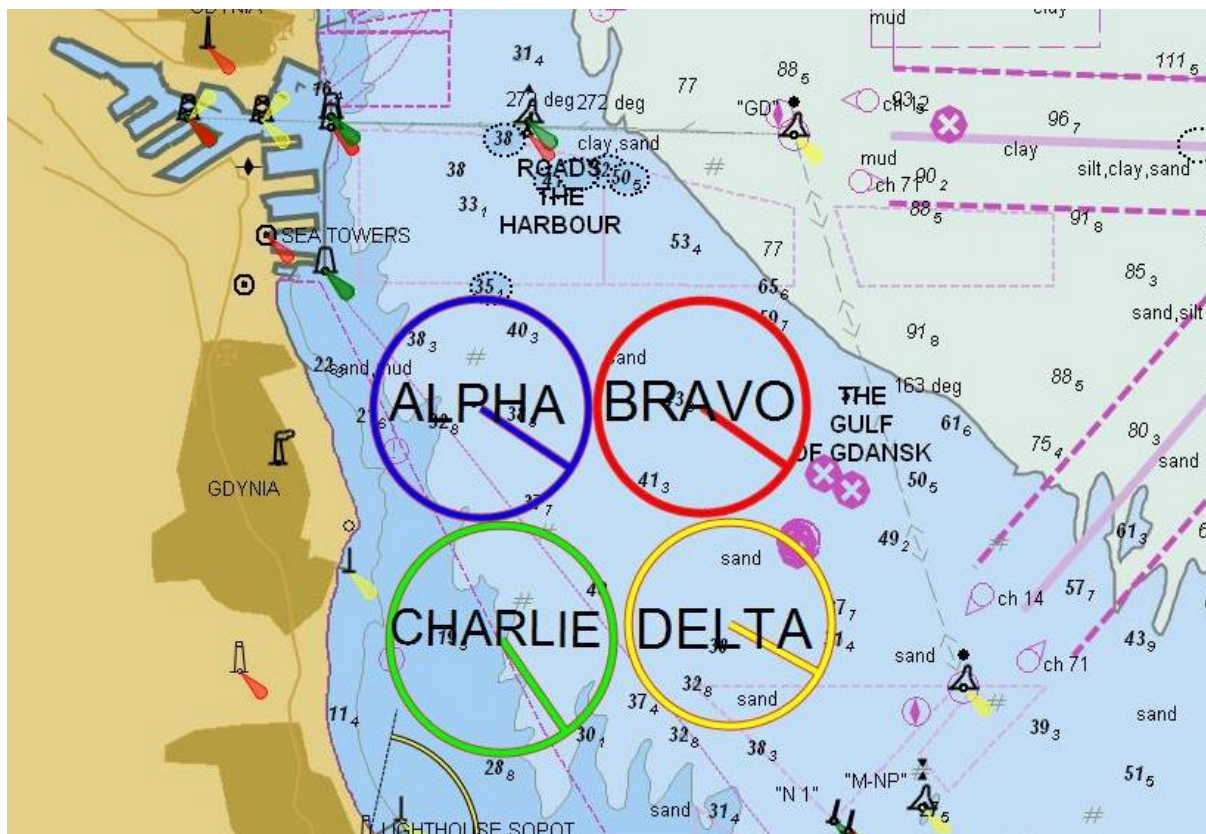
21. ZASTRZEŻENIE ODPOWIEDZIALNOŚCI

Zawodnicy uczestniczą w regatach całkowicie na własne ryzyko – patrz PRZ 3, 'Decyzja o uczestniczeniu w wyścigu'. Organizator nie przyjmie żadnej odpowiedzialności za uszkodzenia sprzętu lub uszkodzenia osób lub śmierć w związku z regatami, przed, podczas lub po regatach.

22. UBEZPIECZENIE

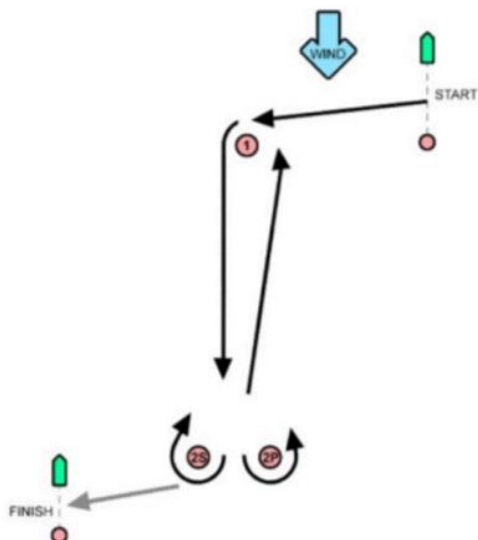
Każdy uczestniczący jacht musi posiadać na czas regat ważne ubezpieczenie od odpowiedzialności cywilnej (OC) w minimalnej kwocie gwarancyjnej w wysokości 3 000 000 EUR lub wartości równoważnej.

ZAŁĄCZNIK NR 1 – AKWENY REGATOWE

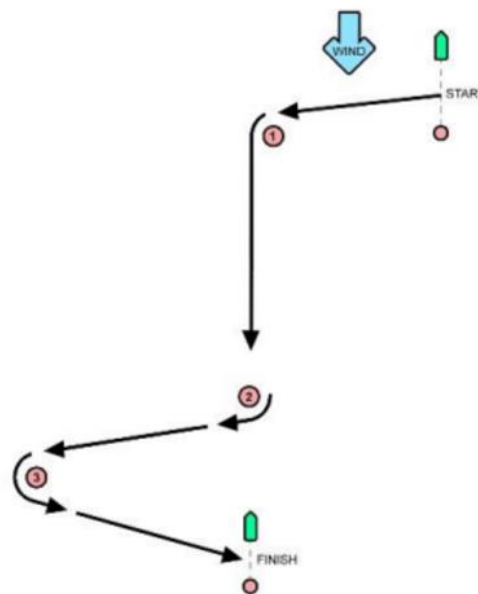


ZAŁĄCZNIK NR 2 – TRASA

Trasa MR1



Trasa MR2



Oznaczenie trasy	Konfiguracja
MR1	START – 1 – 2S/2P – 1 – 2S – META
MR2	START – 1 – 2 – 3 – META

Organizator:



Współorganizator:



Partnerzy:



Partner Główny:



Partner Strategiczny:



Patronat Honorowy:



Patroni Medalni:

