

6-10
WRZEŚNIA
2023



POLSKI ZWIĄZEK
ŻEGLARSKI



PUCK

ŻEGLARSKIE MISTRZOSTWA POLSKI

CZĘŚĆ 2

KLASY REGATOWE:

ILCA 4, ILCA 6, ILCA 7, 470, 49er, 49er FX, IQF, FWF

ORGANIZATOR:



POLSKI
ZWIĄZEK
ŻEGLARSKI

WSPÓLORGANIZATOR:



SAMORZĄD
WOJEWÓDZTWA POMORSKIEGO

GOSPODARZ:



PARTNER
GŁÓWNY:



PARTNERZY:



Ministerstwo
Sportu i Turystyki



Invest Puck Sp. z o.o.

SPONSORZY:



PATRONAT HONOROWY:



MIECZYŚLAW STRUK
MARSZAŁEK
WOJEWÓDZTWA POMORSKIEGO

PATRONI MEDIALNI:



żeglarski.info
PORTAL INFORMACYJNY



INSTRUKCJA ŻEGLUGI

1. PRZEPISY

- 1.1 Regaty zostaną rozegrane zgodnie z przepisami zdefiniowanymi w 'Przepisach Regatowych Żeglarstwa' World Sailing.
- 1.2 Dodatek P - 'Specjalne procedury dla przepisu 42' - ma zastosowanie.
- 1.3 Dodatek T – 'Arbitraż' - ma zastosowanie.
- 1.4 Dla klas IQFOIL i FWF:
 - 1.4.1 Dodatek B ma zastosowanie, jednakże przepisy PRŻ B5 61.1(a) oraz B8.A8 są usunięte.
 - 1.4.2 Dodaje się nowy przepis PRŻ 29.3:

Gdy w momencie sygnału ostrzeżenia kurs do pierwszego znaku wynosi około 90 stopni od kierunku wiatru,

 - (a) Gdy w momencie sygnału startu komisja regatowa zidentyfikuje deskę po kursowej stronie linii startu, komisja regatowa musi zasygnalizować falstart generalny.
 - (b) Gdy komisja regatowa zadziała na podstawie IŻ 1.4.2(a) i deska jest zidentyfikowana, będzie ona zdyskwalifikowana bez rozpatrywania, nawet jeżeli wyścig zostanie przerwany. Komisja regatowa musi wywołać lub wystawić jej numer, musi ona wtedy natychmiast opuścić pole wyścigu. Gdy wyścig jest powtórzony lub jego start jest przeprowadzony ponownie, nie może ona w nim żeglować.
- 1.5 Dla klas 49er i 49erFX kara dwóch obrotów jest zastąpiona karą jednego obrotu. Zmienia to PRŻ 44.1 i P2.1.
- 1.6 W przepisach dotyczących niniejszych regat:

[NP] oznacza przepisy, które nie stanowią podstawy do protestu lub próby o zadośćuczynienie wnoszonej przez jacht. Zmienia to PRŻ 60.1.

[SP] oznacza przepis, za naruszenie którego może być nałożona kara standardowa zastosowana przez komisję regatową, albo kara pozostająca w gestii zespołu protestowego, bez konieczności rozpatrywania protestu.

2. PRZEPISY BEZPIECZEŃSTWA [NP] [DP]

- 2.1 Jacht, który wycofa się z wyścigu musi jak najszybciej powiadomić o tym komisję regatową.
- 2.2 Jacht, który nie opuszcza portu musi jak najszybciej powiadomić o tym komisję regatową.
- 2.3 Gdy na statku komisji wystawiona jest flaga AP nad flagą H lub flaga N nad flagą H wszystkie jachty muszą wrócić na brzeg i czekać na dalsze informacje. Zmienia to PRŻ Sygnały Wyścigu AP nad H i N nad H.
- 2.4 Kanały radiowe stosowane przez komisję regatową na potrzeby przepisu PRŻ 37, gdy flaga V zostanie wystawiona:

Akwen	Kanał VHF
Alpha	72
Bravo	77

3. KODEKS POSTĘPOWANIA [DP]

Zawodnicy i osoby wspierające muszą stosować się do wszelkich uzasadnionych poleceń organizatorów, komisji regatowej, pomiarowej i zespołu protestowego.

ORGANIZATOR:



POLSKI ZWIĄZEK ŻEGLARSKI

WSPÓLORGANIZATOR:



SAMORZĄD WOJEWÓDZTWA POMORSKIEGO

GOSPODARZ:



PARTNER GŁÓWNY:



PARTNERZY:



SPONSORZY:



PATRONAT HONOROWY:



MIECZYŚLAW STRUK
MARSZAŁEK
WOJEWÓDZTWA POMORSKIEGO

PATRONI MEDIALNI:



żeglarski.info
PORTAL INFORMACYJNY



4. KOMUNIKACJA Z ZAWODNIKAMI

- 4.1 Komunikaty dla zawodników będą umieszczane na oficjalnej tablicy ogłoszeń znajdującej się na stronie regat: <https://events.pya.org.pl/mistrzostwa-polski-cz-2-klas-olimpijskich,e105>
- 4.2 Dodatkową formą komunikacji z osobami wspierającymi będzie grupa na whatsappie, do której dołączyć można poprzez link: <https://chat.whatsapp.com/J9tLayFjBYh8KWxeu9hwtX>
- 4.3 Sygnały podawane na brzegu będą wystawiane na maszcie sygnałowym znajdującym się w Porcie Jachtowym w Pucku.
- 4.4 Gdy flaga AP jest wystawiona na brzegu, sygnał „1 minuta” zostaje zastąpiony przez „nie wcześniej niż” :

Ilość minut	klasa
45	ILCA 7, ILCA 6, 470
30	49er, 49er FX
20	IQFOIL, FWF

- 4.5 Niniejszy punkt zmienia sygnał AP w Sygnałach Wyścigu PRŻ. [SP] Flaga D wystawiona na brzegu wraz z jednym sygnałem dźwiękowym oznacza „Sygnał ostrzeżenia zostanie podany nie wcześniej niż” :

Ilość minut	klasa
45	ILCA 7, ILCA 6, 470
30	49er, 49er FX
20	IQFOIL, FWF

Jachtom nie wolno opuszczać ich miejsc parkingowych dopóki flaga D nie zostanie wystawiona.

5. ZMIANY W INSTRUKCJI ŻEGLUGI

- 5.1 Wszelkie zmiany w Instrukcji Żeglugi będą ogłaszane nie później niż 90 minut przed sygnałem ostrzeżenia do wyścigu, w którym zaczynają obowiązywać, z wyjątkiem gdy zmiana taka dotyczy planu rozgrywania wyścigów, wówczas będzie ogłoszona do godziny 20.00 w dniu poprzedzającym jej obowiązywanie.
- 5.2 Zmiany dotyczące przyporządkowania klas do akwenów muszą być ogłoszone do godziny 9.30 w dniu, w którym zaczynają obowiązywać lub, jeśli flaga AP jest wystawiona na brzegu, nie później niż 30 minut przed opuszczeniem flagi AP.

6. FORMAT REGAT

- 6.1 Regaty rozegrane będą w formie pojedynczej serii wyścigów.
- 6.2 Dla klas IQFOIL i FWF seria może zawierać wyścigi rozegrane w dyscyplinach course racing, maraton i slalom. (Patrz Załącznik nr 3)

ORGANIZATOR:



POLSKI ZWIĄZEK ŻEGLARSKI

WSPÓLORGANIZATOR:



SAMORZĄD WOJEWÓDZTWA POMORSKIEGO

GOSPODARZ:



PARTNER GŁÓWNY:



PARTNERZY:



SPONSORZY:



PATRONAT HONOROWY:



MIECZYSLAW STRUK
MARSZAŁEK
WOJEWÓDZTWA POMORSKIEGO

PATRONI MEDIALNI:



żeglarski.info
PORTAL INFORMACYJNY



7. PLAN CZASOWY WYŚCIGÓW

7.1 Wyścigi planowane są jak poniżej:

klasa	Sygnał ostrzeżenia do pierwszego wyścigu dnia			
	Czwartek 07.09.2023	Piątek 08.09.2023	Sobota 09.09.2023	Niedziela 10.09.2023
ILCA 7, ILCA 6, 470	11.30	11.30	11.30	11.30
49er, 49erFX	11.00	11.00	11.00	11.00
IQFOIL, FWF	13.00	13.00	13.00	13.00

7.2 Planowana ilość wyścigów:

Klasa	Ilość wyścigów	Maksymalna ilość wyścigów danego dnia
ILCA 7, ILCA 6, 470	10	4
49er, 49erFX	12	5
IQFOIL, FWF	16	6

7.3 Ostatniego dnia regat żaden sygnał ostrzeżenia nie zostanie podany później niż o godzinie 17.00

8. AKWENY REGATOWE

8.1 Załącznik nr 1 pokazuje rozmieszczenie akwenów regatowych.

8.2 Przydział klas do poszczególnych akwenów regatowych i oznakowania akwenów są następujące:

Akwen regatowy	Klasy	Oznakowanie
Alpha	ILCA 7, ILCA 6, 470	Flaga biała z napisem Alpha
Bravo	49er, 49erFX, IQFOIL, FWF	Flaga czerwona z napisem Bravo

9. TRASY

9.1 Rysunki w załączniku nr 2 pokazują trasy, włączając ich oznakowanie, przybliżone kąty pomiędzy bokami, kolejność okrążania znaków i stronę, po której każdy znak musi być pozostawiony.

10. ZNAKI

10.1 Znakami trasy będą boje pneumatyczne w kolorze i kształcie jak poniżej:

Trasa	Znaki trasy	Nowe znaki (IŻ 13)
Alpha	Czerwony walec w białej koszulce	Zielony stożek
Bravo	Żółty walec w białej koszulce	Czerwony stożek

ORGANIZATOR:

POLSKI
ZWIĄZEK
ŻEGLARSKI

WSPÓLORGANIZATOR:

SAMORZĄD
WOJEWÓDZTWA POMORSKIEGO

GOSPODARZ:

PARTNER
GŁÓWNY:

PARTNERZY:



SPONSORZY:



PATRONAT HONOROWY:

MIECYSŁAW STRUK
MARSZAŁEK
WOJEWÓDZTWA POMORSKIEGO

PATRONI MEDIALNI:

żeglarski.info
PORTAL INFORMACYJNY

- 10.2 Znakami startu będą: statki komisji regatowej po obu stronach lub statek komisji i boja w kolorze znaku trasy.
- 10.3 Znakami mety będą: statek komisji regatowej i tyczka z pomarańczową flagą.
- 10.4 Bramka może zostać zastąpiona pojedynczym znakiem, który należy okrążyć lewą burtą.

11. FLAGI KLAS I IDENTYFIKACJA

- 11.1 Stosowane będą następujące flagi klas:

Klasa	Flaga
ILCA 7	Znak klasy na białym tle
ILCA 6	Znak klasy na czerwonym tle
470	Znak klasy na białym tle
49er, 49erFX	Znak klasy na białym tle
IQFOIL M	E MKS
IQFOIL K i FWF U19	F MKS
FWF Open	G MKS
FWF U17 Chłopcy	J MKS
FWF U17 Dziewczęta	K MKS

12. START

- 12.1 Linia startu przebiegać będzie pomiędzy masztami z pomarańczowymi flagami wystawionymi na znakach startu lub masztem z pomarańczową flagą i kursową stroną znaku startu.
- 12.2 Starty dla klas IQFOIL i FWF przebiegać będą zgodnie z procedurą opisaną w załączniku nr 3.
- 12.3 Aby zawiadomić jachty, że wyścig lub seria wyścigów wkrótce się rozpocznie, co najmniej:

Ilość minut	klasa
5	ILCA 7, ILCA 6, 470
2	49er, 49er FX
2	IQFOIL, FWF

przed podaniem sygnału ostrzeżenia zostanie wystawiona flaga pomarańczowa wraz z pojedynczym sygnałem dźwiękowym.

- 12.4 [DP] Jachty, których sygnał ostrzeżenia nie został jeszcze podany, muszą unikać przebywania w polu startowym. Pole startowe wyznacza obszar rozciągający się w odległości 75 metrów w każdym kierunku od linii startu i jej znaków. Dodatkowo w przypadku klas IQFOIL i FWF przy startach na półwietrze, deska nie będąca w wyścigu nie może żeglować po nawietrznej obszarze, gdzie mogą znajdować się deski będące w wyścigu.
- 12.5 Jacht, który wystartuje później niż 4 min (2 minuty dla IQFOIL i FWF) po sygnale startu dla jego grupy będzie sklasyfikowany jako DNS. Niniejszy punkt zmienia PRŻ A4 i A5.

ORGANIZATOR:



POLSKI
ZWIĄZEK
ŻEGLARSKI

WSPÓLORGANIZATOR:



SAMORZĄD
WOJEWÓDZTWA POMORSKIEGO

GOSPODARZ:



PARTNER
GŁÓWNY:



PARTNERZY:



SPONSORZY:



PATRONAT HONOROWY:



MIECZYŚLAW STRUK
MARSZAŁEK
WOJEWÓDZTWA POMORSKIEGO

PATRONI MEDIALNI:



żeglarski.info
PORTAL INFORMACYJNY



13. ZMIANA NASTĘPNEGO BOKU TRASY

Aby zmienić następny bok trasy, komisja regatowa:

- postawi nowy znak,
- przesunie linię mety lub
- przesunie znaki bramki.

Kiedy nowy znak jest ustawiony na pozycji, oryginalny znak będzie usunięty tak szybko jak to możliwe.

14. META

Linia mety przebiegać będzie między masztem z niebieską flagą na statku mety i znakiem mety.

15. LIMIT CZASU WYŚCIGU I PLANOWANY CZAS WYŚCIGU

15.1 Obowiązują następujące limity i planowane czasy trwania wyścigu:

Klasa		Limit czasu wyścigu	Planowany czas wyścigu	Czas otwarcia mety
ILCA 7, ILCA 6, 470		75	40-50	15
49er, 49erFX		45	30	10
IQFOIL, FWF	course racing	23	16	6
	Sprint slalom	7	4-5	4
	U slalom	12	7-8	5
	maraton	90	60	30

15.2 Jachty, które nie ukończą w czasie oznaczonym jako czas otwarcia mety, po tym jak pierwszy jacht w grupie przebędzie wyścig zgodnie z wymogami PRŻ 28, będą punktowane jako DNF. Niniejszy punkt zmienia PRŻ 35, A4 i A5.

16. ROZPATRYWANIA

16.1 Formularze próśby o rozpatrywanie będą dostępne w biurze regat lub na stronie regat: <https://events.pya.org.pl/mistrzostwa-polski-cz-2-klas-olimpijskich,e105>.

16.2 Prośby o rozpatrywanie muszą być dostarczone drogą mailową na adres s.wojickowski@pya.org.pl przed upływem obowiązującego limitu czasu.

16.3 Czas składania protestów dla danej klasy wynosi 60 minut po tym jak ostatni jacht ukończył ostatni wyścig w tej klasie w danym dniu lub po tym jak komisja regatowa zasygnalizuje, że nie będzie już więcej wyścigów w tym dniu dla tej klasy. Obowiązuje późniejszy z wymienionych terminów.

16.4 Zestawienie protestów będące informacją dla zawodników o terminie rozpatrywania oraz, czy są stroną lub świadkiem w proteście, wywieszone będzie na stronie regat w ciągu 20 minut po zakończeniu czasu składania protestów. Rozpatrywania będą odbywać się w pokoju zespołu protestowego znajdującym w Porcie Jachtowym w Pucku, począwszy od godziny podanej na zestawieniu.

16.5 Za naruszenia postanowień IŻ oznaczonych [SP] komisja regatowa może zastosować karę standardową bez rozpatrywania protestu. Lista takich naruszeń i powiązanych z nimi kar będzie wywieszona na oficjalnej tablicy ogłoszeń.

ORGANIZATOR:



POLSKI ZWIĄZEK ŻEGLARSKI

WSPÓŁORGANIZATOR:



SAMORZĄD WOJEWÓDZTWA POMORSKIEGO

GOSPODARZ:



PARTNER GŁÓWNY:



PARTNERZY:



SPONSORZY:



PATRONAT HONOROWY:



MIECZYŚLAW STRUK
MARSZAŁEK
WOJEWÓDZTWA POMORSKIEGO

PATRONI MEDIALNI:



żeglarski.info
PORTAL INFORMACYJNY



- 16.6 Kara za naruszenie przepisów klasowych, przepisów Dodatku G PRŻ oraz przepisów oznaczonych [DP] może być mniejsza niż dyskwalifikacja, jeżeli zespół protestowy tak zdecyduje.
- 16.7 Lista jachtów, które zgodnie z dodatkiem P zostały ukarane przez zespół protestowy za naruszenie przepisu 42 będzie wywieszona na tablicy ogłoszeń.

17. PUNKTACJA

- 17.1 Rozegranie minimum 1 wyścigu jest wymagane by regaty zostały uznane za ważne.
- 17.2 Wynikiem punktowym jachtu w serii będzie łączna suma jego punktów ze wszystkich wyścigów z wyłączeniem jego najgorszego wyniku punktowego zgodnie z poniższą tabelą:

Klasa	Liczba wyścigów	Liczba odrzucanych wyników
ILCA 7, ILCA 6, 470, 49er, 49erFX	1-3	0
	4 i więcej	1
IQFOIL, FWF	1-2	0
	3-7	1
	8-15	2
	16	3

- 17.3 W przypadku zarzutu błędu w opublikowanych wynikach wyścigu lub serii wyścigów, jacht musi wypełnić formularz z prośbą o sprostowanie wyniku dostępny w biurze regat.

18. ZMIANA ZAWODNIKA LUB WYPOSAŻENIA [DP]

- 18.1 Zmiana zawodnika jest niedozwolona bez uprzedniej pisemnej zgody komisji regatowej.
- 18.2 Wymiana uszkodzonego lub utraconego wyposażenia jest niedozwolona bez zgody komisji pomiarowej. Prośby o wymianę muszą być składane do komisji pomiarowej przy pierwszej nadarzającej się okazji.

19. INSPEKCJA SPRZĘTU [DP]

Jacht lub jego wyposażenie mogą podlegać sprawdzeniu w dowolnym czasie regat dla potwierdzenia zgodności z przepisami klasowymi i Instrukcją Żeglugi. Na wodzie jacht może zostać poinstruowany przez członka komisji pomiarowej, aby udał się natychmiast do miejsca przeznaczonego na inspekcję.

20. ŁODZIE OFICJALNE

Łodzie oficjalne będą oznakowane w sposób następujący:

Łódź	Oznakowanie
Komisja regatowa	Flagi oznakowania akwenów
Zespół protestowy	Biała flaga z napisem JURY
Komisja pomiarowa	Biała flaga z literą M
Zabezpieczenie trasy	Flagi oznakowania akwenów
Media	Biała flaga z napisem PRESS lub MEDIA

ORGANIZATOR:

POLSKI
ZWIĄZEK
ŻEGLARSKI

WSPÓŁORGANIZATOR:

SAMORZĄD
WOJEWÓDZTWA POMORSKIEGO

GOSPODARZ:

PARTNER
GŁÓWNY:

PARTNERZY:



SPONSORZY:



PATRONAT HONOROWY:

MIECZYŚLAW STRUK
MARSZAŁEK
WOJEWÓDZTWA POMORSKIEGO

PATRONI MEDIALNI:

żeglarski.info
PORTAL INFORMACYJNY

21. ŁODZIE OSÓB WSPIERAJĄCYCH [DP]

- 21.1 Wszystkie łodzie osób wspierających uczestniczących w regatach wymagają akredytacji organizatora regat podczas procedury zgłoszeniowej.
- 21.2 Kierownicy ekip, trenerzy i inne osoby wspierające muszą przebywać na zewnątrz obszaru, na którym jachty się ścigają w odległości nie mniejszej niż 75 m od najbliższego zawodnika lub znaku trasy. Przepis ten obowiązuje od czasu sygnału przygotowania dla pierwszej grupy startującej do czasu, gdy wszystkie jachty ukończą lub do czasu, gdy KR zasygnalizuje odroczenie lub przerwanie wyścigu dla wszystkich grup.
- 21.3 Dodatkowo łodzie osób wspierających płynące z prędkością powyżej 5 węzłów muszą przebywać w odległości minimum 150 metrów od jakiegokolwiek jachtu w wyścigu.
- 21.4 Gdy osoby wspierające udzielają pomocy osobie w niebezpieczeństwie, IŻ 21.2 i 21.3 nie mają zastosowania.

22. KOMUNIKACJA RADIOWA [DP]

Będąc w wyścigu jacht nie może wykorzystywać transmisji radiowych, wiadomości tekstowych i telefonów komórkowych i urządzeń umożliwiających łączność, innych niż dostarczone przez komisję regatową lub organizatora.

23. NAGRODY

Zawodnicy, którzy zajmą miejsca 1-3 w poszczególnych konkurencjach otrzymają medale i nagrody okolicznościowe.

24. ZASTRZEŻENIE ODPOWIEDZIALNOŚCI

Zawodnicy uczestniczą w regatach całkowicie na własne ryzyko – patrz PRŻ 3, 'Decyzja o uczestniczeniu w wyścigu'. Organizator nie przyjmie żadnej odpowiedzialności za uszkodzenia sprzętu lub uszkodzenia osób lub śmierć w związku z regatami, przed, podczas lub po regatach.

25. UBEZPIECZENIE

Każdy uczestniczący jacht musi posiadać na czas regat ważne ubezpieczenie od odpowiedzialności cywilnej (OC) w minimalnej kwocie gwarancyjnej w wysokości 1 500 000 EUR lub wartości równoważnej.

ORGANIZATOR:



POLSKI
ZWIĄZEK
ZEGLARSKI

WSPÓLORGANIZATOR:



SAMORZĄD
WOJEWÓDZTWA POMORSKIEGO

GOSPODARZ:



PARTNER
GŁÓWNY:



PARTNERZY:



Ministerstwo
Sportu i Turystyki



Invest Puck Sp. z o.o.

SPONSORZY:



PATRONAT HONOROWY:



MIECZYŚLAW STRUK
MARSZAŁEK
WOJEWÓDZTWA POMORSKIEGO

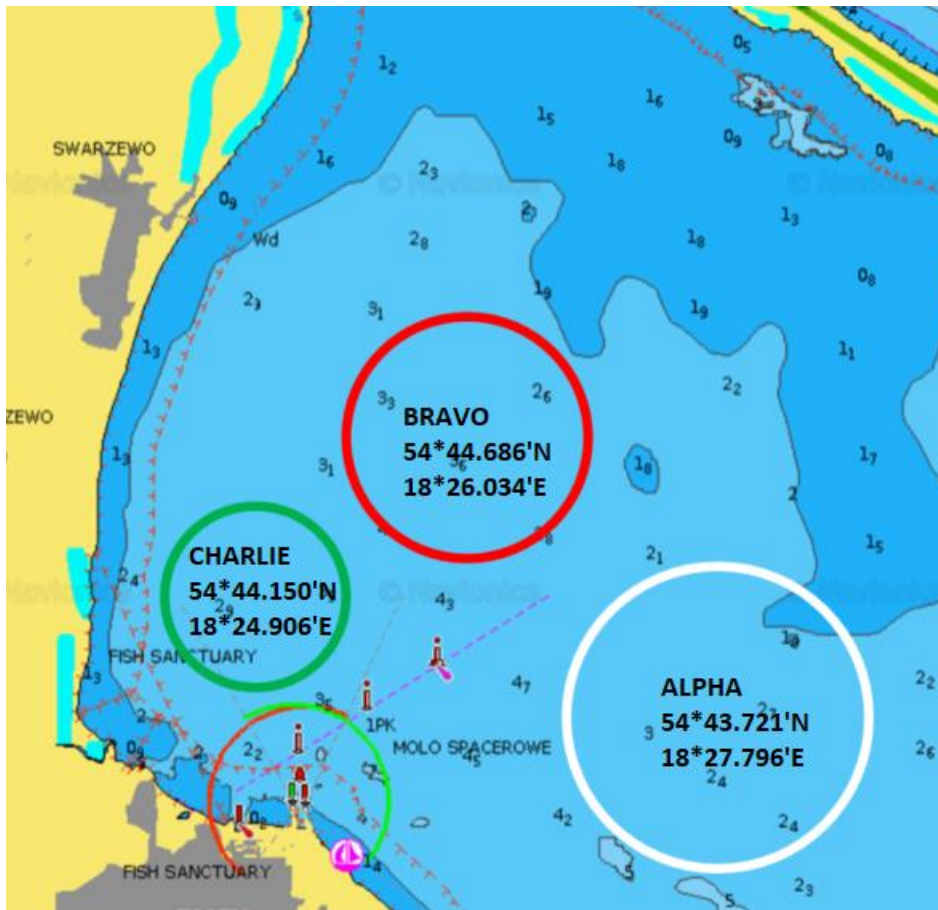
PATRONI MEDIALNI:



zeglarski.info
PORTAL INFORMACYJNY



ZAŁĄCZNIK NR 1 – AKWENY REGATOWE



ORGANIZATOR:



POLSKI ZWIĄZEK ŻEGLARSKI

WSPÓLORGANIZATOR:



SAMORZĄD WOJEWÓDZTWA POMORSKIEGO

GOSPODARZ:



PARTNER GŁÓWNY:



PARTNERZY:



Ministerstwo Sportu i Turystyki



Invest Puck Sp. z o.o.

SPONSORZY:



PATRONAT HONOROWY:



MIECZYŚLAW STRUK
MARSZAŁEK
WOJEWÓDZTWA POMORSKIEGO

PATRONI MEDIALNI:

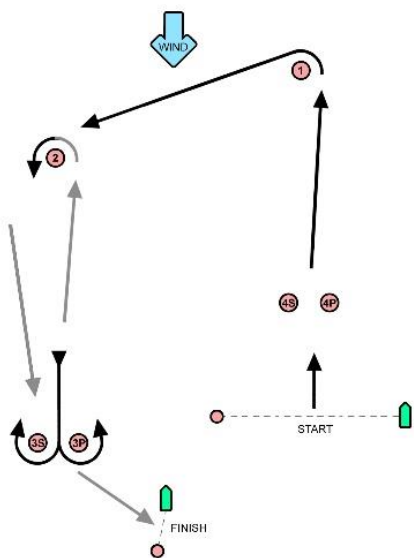


żeglarski.info
PORTAL INFORMACYJNY

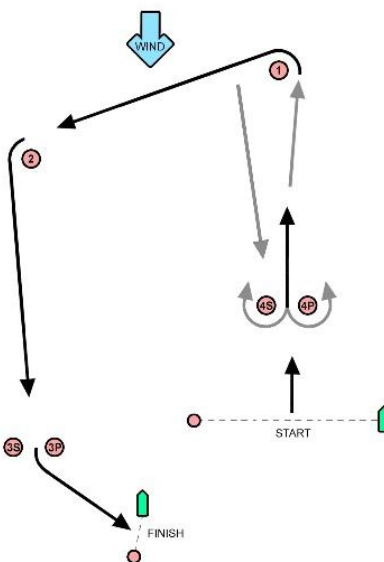


ZAŁĄCZNIK NR 2 – TRASY

Trapez

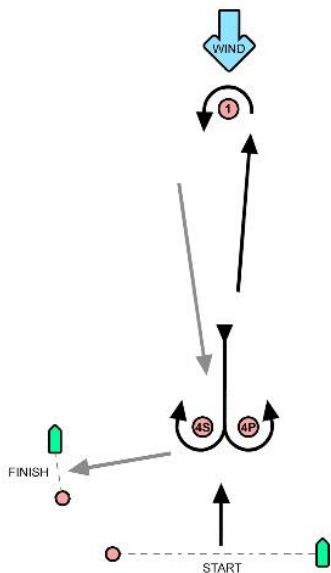


Sygnal	Kolejność okrążania znaków
O2	Start-1-2-3S/3P-2-3P-Meta

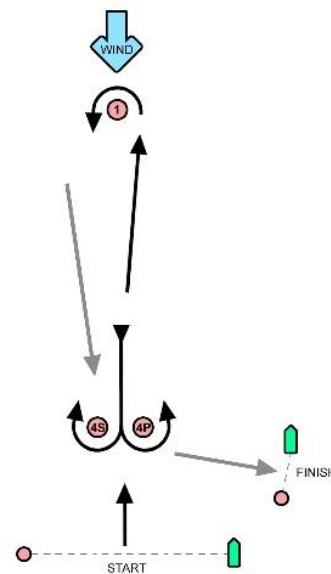


Sygnal	Kolejność okrążania znaków
I2	Start-1-4S/4P-1-2-3P-Meta

W/L



Sygnal	Kolejność okrążania znaków
LG2	Start-1- 4S/4P-1-4S-Meta



Sygnal	Kolejność okrążania znaków
LR2	Start-1- 4S/4P-1-4P-Meta

ORGANIZATOR:



WSPÓLORGANIZATOR:



SAMORZĄD
WOJEWÓDZTWA POMORSKIEGO

GOSPODARZ:



PARTNER
GŁÓWNY:



PARTNERZY:



SPONSORZY:



PATRONAT HONOROWY:



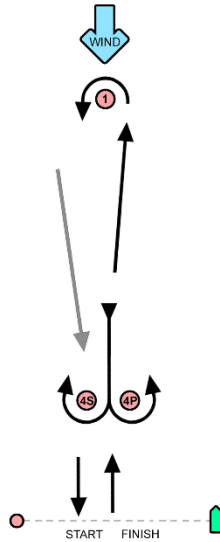
MIECZYSLAW STRUK
MARSZAŁEK
WOJEWÓDZTWA POMORSKIEGO

PATRONI MEDIALNI:



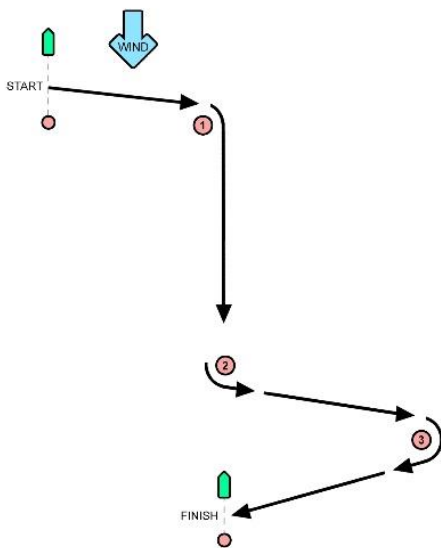
żeglarski.info
PORTAL INFORMACYJNY



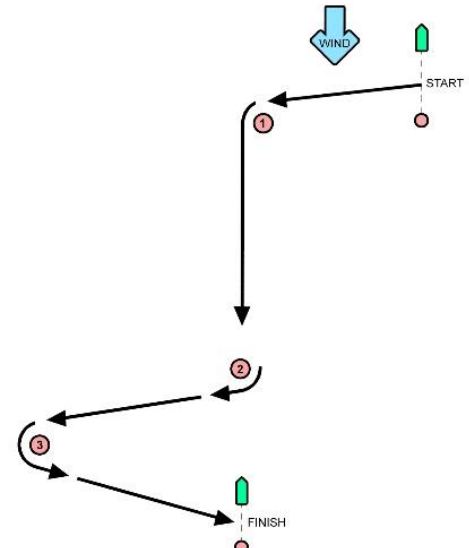


Sygnal	Kolejność okrążania znaków
L2	Start-1- 4S/4P-1-Meta

Sprint Slalom



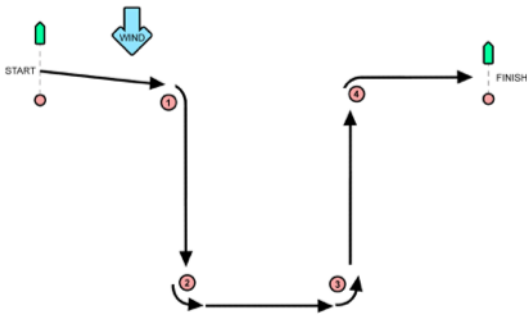
Sygnal	Kolejność okrążania znaków
PD3	Start-1- 2-3-Meta



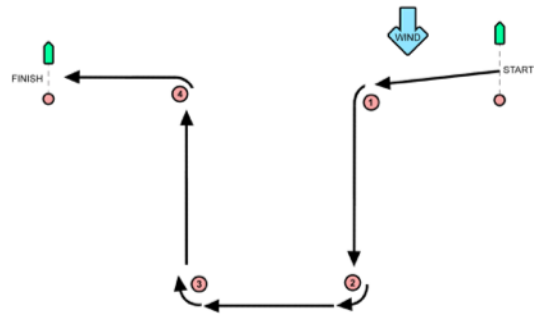
Sygnal	Kolejność okrążania znaków
SD3	Start-1- 2-3-Meta



U Slalom



U Slalom: **PU4**
Mark roundings: Start, 1, 2, 3, 4, Finish



U Slalom: **SU4**
Mark roundings: Start, 1, 2, 3, 4, Finish

Sygnal	Kolejność okrążania znaków
PU4	Start-1- 2-3-4-Meta

Signal	Kolejność okrążania znaków
SU4	Start-1- 2-3-4-Meta

ORGANIZATOR:



WSPÓLORGANIZATOR:



GOSPODARZ:



PARTNER
GŁÓWNY:



PARTNERZY:



SPONSORZY:



PATRONAT HONOROWY:



PATRONI MEDIALNI:



ZAŁĄCZNIK NR 3 – FORMAT REGAT DLA KLAS: IQFOIL i FWF

1. Regaty będą się składać z pojedynczej serii wyścigów, które mogą zostać rozegrane w dwóch dyscyplinach: slalom i course racing.
2. Aby poinformować zawodników, w której dyscyplinie będą rozgrywane wyścigi komisja regatowa wystawi flagę numeryczną MKS „1” dla slalomu lub „2” dla course racingu na brzegu, nie później niż 30 minut przed sygnałem ostrzeżenia lub na wodzie, nie później niż wraz z sygnałem ostrzeżenia.
3. Trasa maratonu zostanie podana osobnym komunikatem.
4. W przypadku gdy w danej flocie zgłoszonych jest więcej niż 24 zawodników wyścigi slalomowe będą rozgrywane w heatach.
5. Zawodnicy zostaną przydzieleni do heatów, jak najbardziej zbliżonych do siebie wielkością oraz poziomem. Heaty zostaną ogłoszone do godziny 09.30 pierwszego dnia rozgrywania wyścigów oraz do godziny 0900 każdego kolejnego dnia regat.
6. W przypadku podziału na heaty pierwszego dnia regat zawodnicy przypisani będą do heatów zgodnie z wynikami Pucharu Polski i wytycznymi PSW. W kolejnych dniach zawodnicy zostaną przydzieleni do heatów na podstawie wyników w regatach zgodnie z poniższą matrycą:

6.1 Dwa pierwsze slalomy dnia

2 heat format	ABBA
3 heat format	ABCCBA

6.2 Trzeci i kolejne slalomy dnia

2 heat format	ABBA-BAAB
3 heat format	ABCCBA-CBAABC

7. Jeśli nie we wszystkich heatach udało się rozegrać tę samą ilość wyścigów, kolejnego dnia w pierwszej kolejności dograne zostaną wyścigi w heatach z dnia poprzedniego, a następnie wyścigi w nowych heatach.
8. Dla wszystkich wyścigów stosowana będzie poniższa procedura startowa. Zmienia to PRŻ B3 26.1 i 26.2. (IŻ 12.2)

Minuty do sygnału startu	Sygnal optyczny	Sygnal dźwiękowy	Znaczenie
3	Flaga klasy	jeden	Sygnal ostrzeżenia
2	U lub czarna flaga	jeden	Sygnal przygotowania
1	Opuszczenie flagi przygotowania	jeden długi	Sygnal jednej minuty
0	Opuszczenie flagi klasy	jeden	Sygnal startu

Numer heatu (jeśli ma zastosowanie) będzie wystawiony przed lub wraz z sygnałem ostrzeżenia.

ORGANIZATOR:	 POLSKI ZWIĄZEK ŻEGLARSKI	WSPÓLORGANIZATOR:	 SAMORZĄD WOJEWÓDZTWA POMORSKIEGO	GOSPODARZ:	
PARTNER GŁÓWNY:		PARTNERZY:	 Ministerstwo Sportu i Turystyki  Invest Puck Sp. z o.o.	SPONSORZY:	 ziaja  te>e&t  UNIQUE BOUTIQUE
PATRONAT HONOROWY:	 MIECZYŚLAW STRUK MARSZAŁEK WOJEWÓDZTWA POMORSKIEGO	PATRONI MEDIALNI:	 WP  żeglarski.info PORTAL INFORMACYJNY  Tawerna Skipperów		

9. Punktacja

9.1 Course racing punktuje w serii jako jeden wyścig

9.2 Slalom punktuje w serii jako jeden wyścig

9.3 Maraton punktuje w serii jako dwa wyścigi

9.4 Gdy wyścigi slalomowe rozgrywane są w heatach punkty za miejsce w wyścigu przyznawane są według poniższej tabeli:

Miejsce	Punkty	Miejsce	Punkty
1	1	13	25
2	3	14	27
3	5	15	29
4	7	16	31
5	9	17	33
6	11	18	35
7	13	19	37
8	15	20	39
9	17	21	41
10	19	22	43
11	21	23	45
12	23	24	47

ORGANIZATOR:



POLSKI
ZWIĄZEK
ŻEGLARSKI

WSPÓLORGANIZATOR:



SAMORZĄD
WOJEWÓDZTWA POMORSKIEGO

GOSPODARZ:



PARTNER
GŁÓWNY:



PARTNERZY:



SPONSORZY:



PATRONAT HONOROWY:



MIECZYŚLAW STRUK
MARSZAŁEK
WOJEWÓDZTWA POMORSKIEGO

PATRONI MEDIALNI:



żeglarski.info
PORTAL INFORMACYJNY

