

# PUCHAR POLSKIEGO ZWIĄZKU ŻEGLARSKIEGO 2026 CZĘŚĆ II

## INSTRUKCJA ŻEGLUGI (IŻ)

### 1. KOMUNIKACJA Z ZAWODNIKAMI

- 1.1 Komunikaty dla zawodników będą umieszczane na oficjalnej tablicy ogłoszeń znajdującej się online na <https://events.pya.org.pl/puchar-polskiego-zwiazku-zeglarskiego-cz-ii,e154>
- 1.2 Dodatkową nieformalną formą komunikacji będzie grupa WhatsApp, do której dołączyć można poprzez link <https://chat.whatsapp.com/Dh6ZTh8hlpr99IF1poEucQ>

### 2. ZMIANY W INSTRUKCJI ŻEGLUGI

Wszelkie zmiany w instrukcji żeglugi będą ogłaszane nie później niż 90 minut przed sygnałem ostrzeżenia do wyścigu, w którym zaczynają obowiązywać, z wyjątkiem, gdy zmiana taka dotyczy planu rozgrywania wyścigów, wówczas będzie ogłoszona do godziny 20:00 w dniu poprzedzającym jej obowiązywanie.

### 3. ZASADY POSTĘPOWANIA

[NP][DP] Zawodnicy i osoby wspierające muszą stosować się do wszelkich uzasadnionych poleceń organizatorów, komisji.

### 4. SYGNAŁY PODAWANE NA BRZEGU

- 4.1 Sygnały podawane na brzegu będą wystawiane na maszcie sygnałowym znajdującym się na terenie portu jachtowego w Krynicy Morskiej.
- 4.2 Gdy flaga AP jest wystawiona na brzegu, sygnał „1 minuta” zostaje zastąpiony przez „nie wcześniej niż 45 minut” w Sygnałach Wyścigu PRŻ.
- 4.3 [NP][SP] Jachtom nie wolno opuszczać ich miejsc parkingowych, dopóki flaga D nie zostanie wystawiona na brzegu. Flaga D wystawiona na brzegu wraz z jednym sygnałem dźwiękowym oznacza „Sygnał ostrzeżenia zostanie podany nie wcześniej niż 45 minut po wystawieniu flagi D.”

### 5. FORMAT REGAT I PLAN CZASOWY WYŚCIGÓW

- 5.1 Regaty rozegrane będą w formie pojedynczej serii wyścigów. Załącznik nr 3 przedstawia format regat dla klasy ILCA.
- 5.2 Wyścigi planowane są jak poniżej:

| Klasy                  | Wtorek,<br>26.05 | Środa,<br>27.05 | Czwartek,<br>28.05 |
|------------------------|------------------|-----------------|--------------------|
| ILCA4, ILCA6,<br>ILCA7 | 3 wyścigi        | 3 wyścigi       | 3 wyścigi          |

Organizator:



Współorganizator:



Partner Główny:



Partner Merytoryczny:



Patronat Honorowy:



Patroni Medialni:



|            |           |           |           |
|------------|-----------|-----------|-----------|
| <b>420</b> | 3 wyścigi | 3 wyścigi | 3 wyścigi |
| <b>470</b> | 3 wyścigi | 3 wyścigi | 3 wyścigi |

- 5.3 Wyścigi nierozegrane w danym dniu mogą zostać rozegrane w kolejnych dniach, jeśli komisja regatowa tak zdecyduje.
- 5.4 Planowane godziny sygnałów ostrzeżenia do pierwszego wyścigu w poszczególnych dniach zostaną podane osobnym komunikatem.
- 5.5 Aby zawiadomić jachty, że wyścig lub seria wyścigów wkrótce się rozpocznie, co najmniej 5 minut przed podaniem sygnału ostrzeżenia zostanie wystawiona flaga pomarańczowa wraz z pojedynczym sygnałem dźwiękowym.

## 6. FLAGI KLAS

Stosowane będą następujące flagi klas:

| Klasa                             | Flaga                        |
|-----------------------------------|------------------------------|
| <b>ILCA 4 czerwona / złota</b>    | Znak klasy na czerwonym tle  |
| <b>ILCA 4 zielona / srebrna</b>   | Znak klasy na zielonym tle   |
| <b>ILCA 6 żółta / złota</b>       | Znak klasy na żółtym tle     |
| <b>ILCA 6 niebieska / srebrna</b> | Znak klasy na niebieskim tle |
| <b>ILCA 7</b>                     | Znak klasy na białym tle     |
| <b>420</b>                        | Znak klasy na zielonym tle   |
| <b>470</b>                        | Znak klasy na białym tle     |

## 7. AKWENY REGATOWE

- 7.1 Załącznik nr 1 pokazuje rozmieszczenie akwenów regatowych.
- 7.2 Przydział klas do poszczególnych akwenów regatowych i oznakowania akwenów są następujące:

| Akwen          | Klasy               | Oznakowanie                             |
|----------------|---------------------|---|
| <b>ALPHA</b>   | ILCA4, ILCA6, ILCA7 | Flaga z napisem ALPHA na białym tle     |
| <b>CHARLIE</b> | 420, 470            | Flaga z napisem CHARLIE na zielonym tle |

## 8. TRASY

- 8.1 Załącznik nr 2 pokazuje trasy, włączając ich oznakowanie, przybliżone kąty pomiędzy bokami, kolejność okrążania znaków i stronę, po której każdy znak musi być pozostawiony.
- 8.2 [NP] Nie później niż wraz z sygnałem ostrzeżenia, komisja regatowa określi trasę i wystawi na statku sygnałowym przybliżony kurs kompasowy do pierwszego znaku.

Organizator:



Współorganizator:



Partner Główny:



Partner Merytoryczny:



Patronat Honorowy:



Patroni Medialni:



## 9. ZNAKI

9.1 Znakami trasy oraz nowymi znakami, o których mowa w IŻ 11 będą:

| Akwen   | Znaki trasy    | Nowe znaki      |
|---------|----------------|-----------------|
| ALPHA   | Żółte walce    | czerwone stożki |
| CHARLIE | Czerwone walce | zielone stożki  |

9.2 Znakami startu będą: statki komisji regatowej na prawym i lewym końcu.

9.3 Znakami mety będą:

- dla trasy LR: statek komisji regatowej na prawym końcu i czerwona boja pneumatyczna (cygaro) na lewym końcu
- dla pozostałych tras: statek komisji regatowej na lewym końcu i czerwona boja pneumatyczna (cygaro) na prawym końcu.

## 10. START

10.1 Linia startu przebiegać będzie pomiędzy masztami z pomarańczową flagą na statkach startu.

10.2 [DP][NP] Jachty, których sygnał ostrzeżenia nie został jeszcze podany, muszą unikać przebywania w polu startowym. Pole startowe wyznacza obszar rozciągający się w odległości ok. 50 metrów w każdym kierunku od linii startu i jej znaków.

10.3 Jacht, który wystartuje później niż 4 minuty po sygnale startu dla jego grupy będzie sklasyfikowany jako DNS bez rozpatrywania. Niniejszy punkt zmienia PRŻ A5.1 i A5.2.

## 11. ZMIANA NASTĘPNEGO BOKU TRASY

11.1 Aby zmienić następny bok trasy, komisja regatowa:

- postawi nowy i usunie oryginalny znak tak szybko jak to możliwe,
  - przesunie linię mety lub
  - przesunie znaki bramki.
- Zmienia to PRŻ 33.

## 12. META

Linia mety przebiegać będzie między masztem z niebieską flagą na statku mety i znakiem mety.

## 13. LIMIT CZASU I PLANOWANE CZASY WYŚCIGÓW

13.1 Obowiązują następujące limity czasu i planowane czasy trwania wyścigu:

Organizator:



Współorganizator:



Partner Główny:



Partner Merytoryczny:



Patronat Honorowy:



Patroni Medialni:



| Klasa                       | Planowany czas wyścigu | Limit czasu | Czas otwarcia mety |
|-----------------------------|------------------------|-------------|--------------------|
| <b>ILCA4, ILCA6, ILCA7,</b> | 45 - 55                | 75          | 15                 |
| <b>420, 470</b>             | 45                     | 70          | 15                 |

13.2 Jachty, które nie ukończą w czasie oznaczonym jako czas otwarcia mety, po tym jak pierwszy jacht w grupie przebył trasę wypełniając wszystkie zobowiązania PRŻ 28, będą punktowane jako DNF. Niniejszy punkt zmienia PRŻ 35, A5.1 i A5.2.

## 14. PROŚBY O ROZPATRYWANIE

14.1 Dla każdego akwenu czas składania protestów wynosi 60 minut po tym jak ostatni jacht ukończył ostatni wyścig w danym dniu lub po tym jak komisja regatowa zasygnalizuje, że nie będzie już więcej wyścigów w danym dniu. Obowiązuje późniejszy z wymienionych terminów.

14.2 Formularze prośby o rozpatrywanie będą dostępne w biurze regat i tam muszą być składane.

14.3 Zestawienie protestów będące informacją dla zawodników o terminie rozpatrywania oraz czy są stroną lub świadkiem w proteście, wywieszane będzie w ciągu 20 minut po zakończeniu czasu składania protestów. Rozpatrywania będą odbywać się w pokoju komisji protestowej, począwszy od godziny podanej na zestawieniu.

14.4 [DP][NP]Kara za złamanie przepisów klasowych oraz przepisów Dodatku G PRŻ, Identyfikacja na żaglach może być mniejsza niż dyskwalifikacja.

14.5 Lista jachtów, które zgodnie z dodatkiem P zostały ukarane przez komisję protestową za naruszenie przepisu 42 będzie wywieszona na tablicy ogłoszeń.

14.6 Protesty składane przez KP będą ogłaszane na zestawieniu protestów. Spełnia to warunki przepisu 60.2 (a)(2)

## 15. PRZEPISY BEZPIECZEŃSTWA

15.1 [DP] Przepis PRŻ 40.1 o osobistych środkach wypornościowych ma zastosowanie.

15.2 [NP][DP] Jacht, który nie wychodzi na wodę lub wycofa się z wyścigu musi jak najszybciej powiadomić o tym komisję regatową.

15.3 Kanały radiowe stosowane przez komisję regatową na potrzeby przepisu PRŻ 37, gdy flaga V zostanie wystawiona na wodzie:

| Akwen          | Kanał VHF |
|----------------|-----------|
| <b>ALPHA</b>   | 69        |
| <b>CHARLIE</b> | 77        |

Dodatkowe informacje dotyczące bezpieczeństwa, w tym numery telefonów, do służb ratowniczych i medycznych umieszczone zostaną na tablicy ogłoszeń.

- 15.4 [NP][DP] Gdy flaga V jest wystawiona na brzegu trener (lub inna osoba wspierająca) z każdego zespołu jest zobowiązana do niezwłocznego poinformowania biura regat o powrocie wszystkich ich zawodników na brzeg.

## **16. ZMIANA ZAWODNIKA LUB WYPOSAŻENIA**

- 16.1 [DP] Zmiana zawodnika jest niedozwolona bez uprzedniej pisemnej zgody komisji regatowej.
- 16.2 [DP] Wymiana uszkodzonego lub utraconego wyposażenia jest niedozwolona bez zgody komisji technicznej. Prośby o wymianę muszą być składane do komisji technicznej przy pierwszej nadarzającej się okazji.

## **17. KONTROLA WYPOSAŻENIA I POMIARY**

- 17.1 Jacht lub jego wyposażenie mogą podlegać sprawdzeniu w dowolnym czasie regat dla potwierdzenia zgodności z przepisami klasowymi, zawiadomieniem o regatach i instrukcją żeglugi.
- 17.2 [DP] Na wodzie jacht może zostać poinstruowany przez członka komisji technicznej, aby udał się natychmiast do miejsca przeznaczonego na inspekcję.

## **18. [NP][DP] ŁODZIE OFICJALNE**

Łodzie oficjalne będą oznakowane w sposób następujący:

- łodzie komisji regatowej – zgodnie z 7.2 IŻ
- łodzie komisji protestowego – biała flaga z napisem „JURY”
- łódź komisji technicznej – biała flaga z napisem „M”
- łodzie mediów - biała flaga z napisem „PRESS”

## **19. [DP] ŁODZIE OSÓB WSPIERAJĄCYCH**

- 19.1 Kierownicy ekip, trenerzy i inne osoby wspierające muszą przebywać na zewnątrz obszaru, na którym jachty się ścigają w odległości nie mniejszej niż 50 m od najbliższego zawodnika lub znaku trasy. Przepis ten obowiązuje od czasu sygnału przygotowania dla pierwszej grupy startującej do czasu, gdy wszystkie jachty ukończą lub do czasu, gdy KR zasygnalizuje odroczenie lub przerwanie wyścigu dla wszystkich grup.
- 19.2 Łodzie osób wspierających płynące z prędkością powyżej 5 węzłów muszą przebywać w odległości minimum 150 metrów od jakiegokolwiek jachtu w wyścigu.
- 19.3 Gdy osoby wspierające udzielają pomocy osobie w niebezpieczeństwie, IŻ 19.1 i 19.2 nie mają zastosowania.

## **20. WYRZUCANIE ŚMIECI**

Śmieci mogą być przekazane na pokład oficjalnych łodzi.

Organizator:



Współorganizator:



Partner Główny:



Partner Merytoryczny:



Patronat Honorowy:



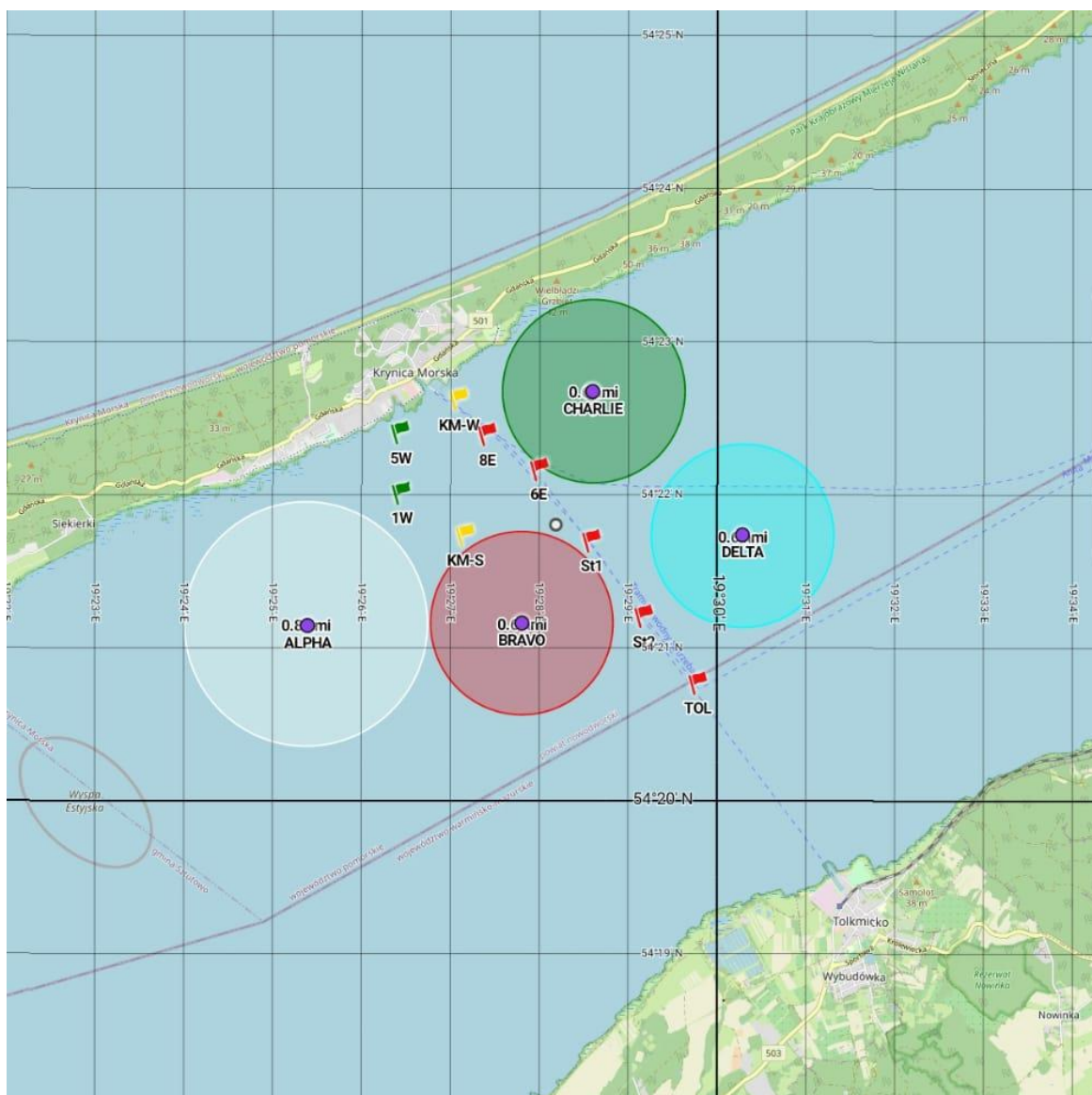
Patroni Medialni:



## 21. UBEZPIECZENIE

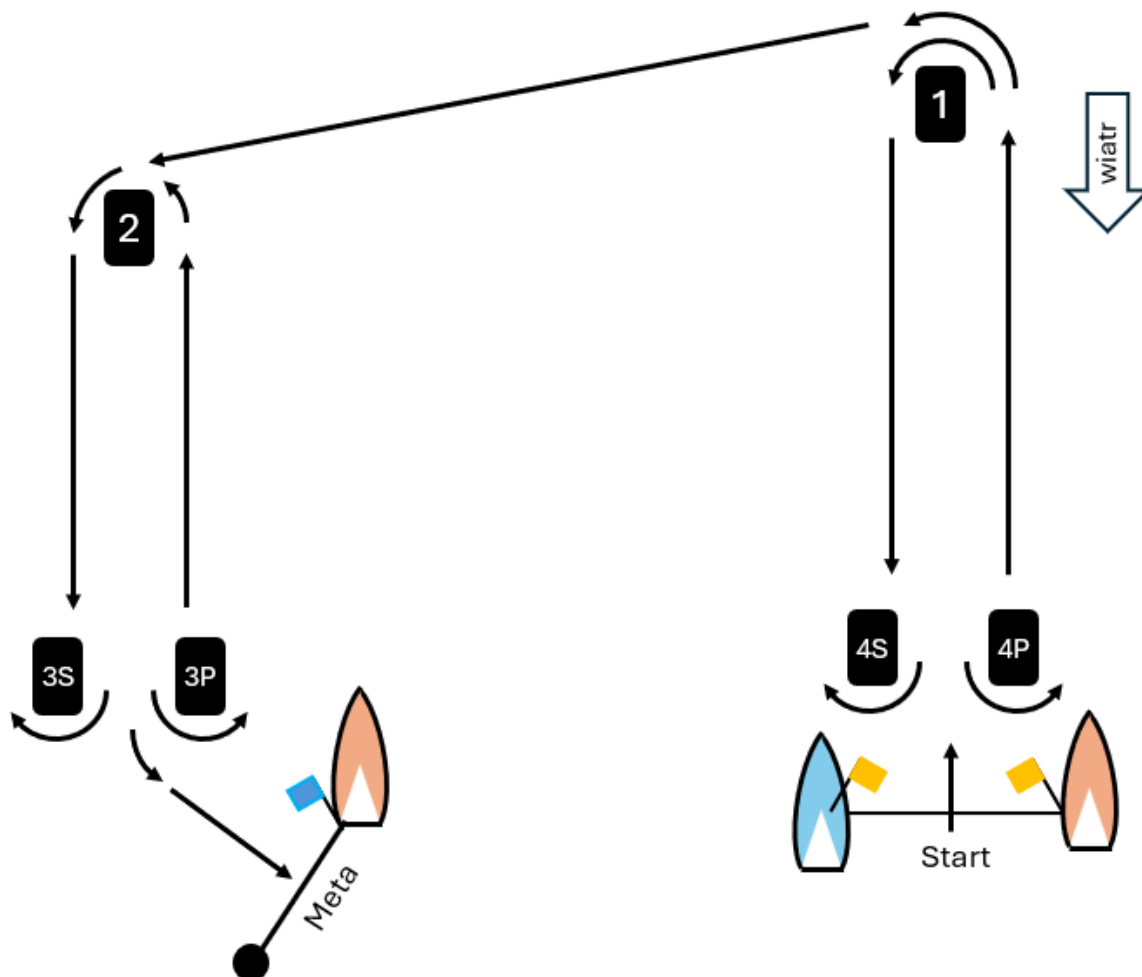
Każdy uczestniczący jacht musi posiadać na czas regat ważne ubezpieczenie od odpowiedzialności cywilnej (OC) w minimalnej Kwocie gwarancyjnej w wysokości 3.000 000 EUR lub wartości równoważnej.

### **ZAŁĄCZNIK NR 1 – AKWENY REGTOWE**



## ZAŁĄCZNIK NR 2 – TRASY REGTOWE

### DLA AKWENU ALPHA – ILCA4, ILCA6, ILCA7



|    |                                      |
|----|--------------------------------------|
| O2 | START – 1 – 2 – 3S/P – 2 – 3P – META |
| I2 | START – 1 – 4S/P – 1 – 2 – 3P – META |

Organizator:



Współorganizator:



Partner Główny:



Partner Merytoryczny:



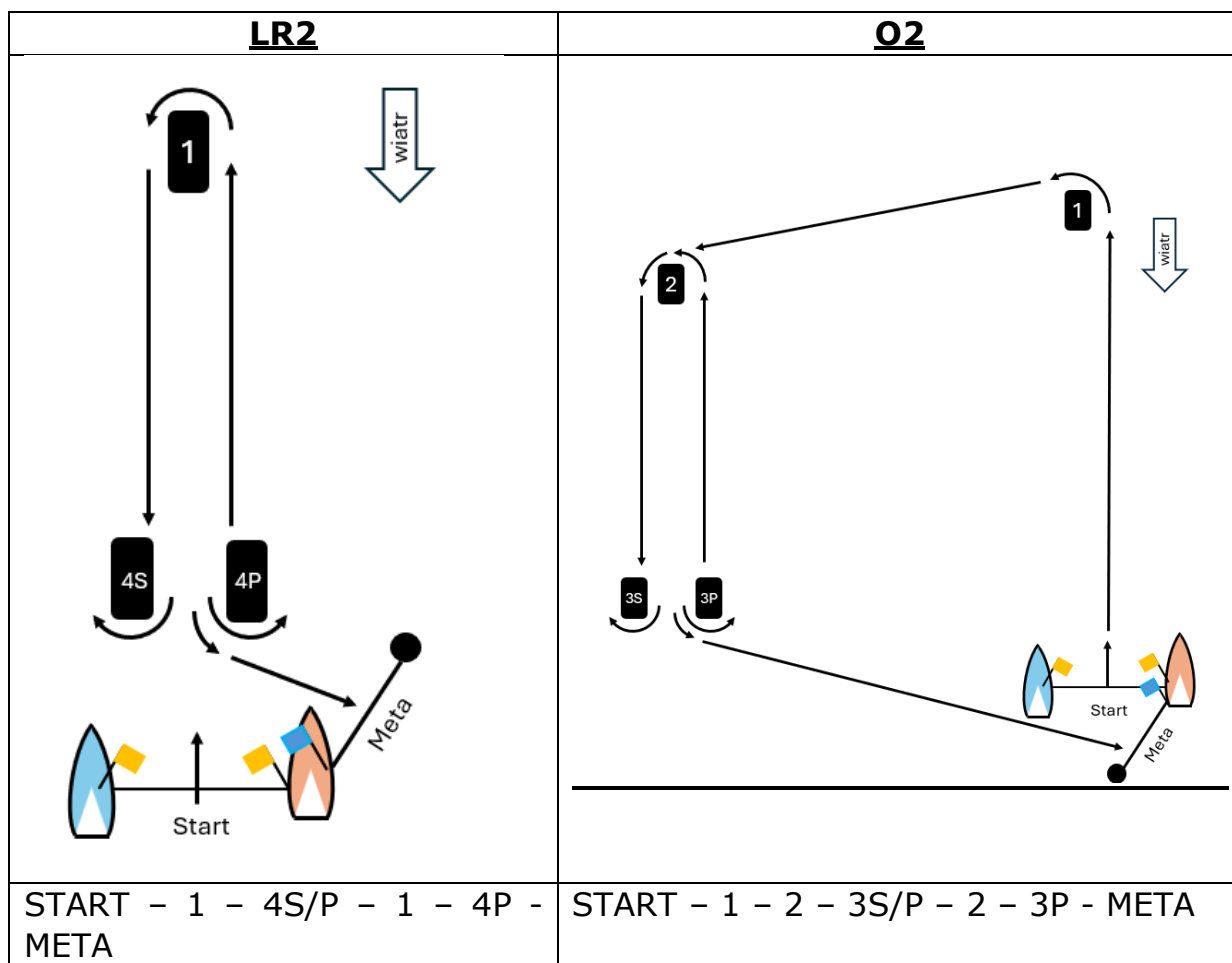
Patronat Honorowy:



Patroni Medialni:



## DLA AKWENU CHARLIE – 470,420



Organizator:



Współorganizator:



Partner Główny:



Partner Merytoryczny:



Patronat Honorowy:



Patroni Medialni:



## **ZAŁĄCZNIK NR 3 - FORMAT REGAT DLA KLASY ILCA**

### **1. FORMAT REGAT**

#### **1.1 Seria eliminacyjna**

1.1.1 Jachty zostaną przydzielone do floty żółtej, niebieskiej, czerwonej i zielonej, jak najbardziej zbliżonych do siebie wielkością oraz poziomem. Grupy zostaną ogłoszone do godziny 1000 pierwszego dnia rozgrywania wyścigów oraz do godziny 0900 każdego kolejnego dnia regat.

1.1.2 Jachty zostaną ponownie przydzielone do flot po każdym dniu wyścigów. Jeśli wszystkie floty nie ukończyły tej samej ilości wyścigów, pod uwagę będą brane jedynie wyniki wyścigów ukończonych przez wszystkie floty. Ponowny przydział do flot wymaga rozegrania w regatach co najmniej 2 wyścigów.

1.1.3 Ponowny przydział jachtów będzie przebiegać według następującej kolejności:

Pierwsze miejsce – żółta/czerwona

Drugie – niebieska/zielona

Trzecie – niebieska/zielona

Czwarte – żółta/czerwona

Piąte – żółta/czerwona itd.

1.1.4 Jeśli wszystkie floty nie ukończyły tej samej ilości wyścigów, kolejnego dnia serii eliminacyjnej w pierwszej kolejności zostaną rozegrane wyścigi dla flot, które ukończyły mniej wyścigów, a następnie wyścigi w nowych flotach.

1.1.5 Jeśli na koniec serii eliminacyjnej jakakolwiek z flot będzie miała więcej ukończonych wyścigów niż pozostałe, wyniki z tych wyścigów nie będą brane pod uwagę.

#### **1.2 Seria finałowa**

1.2.1 Seria finałowa zaplanowana jest w ostatnim dniu regat, aby rozpocząć serię finałową wymagane jest rozegranie co najmniej 3 wyścigów w serii eliminacyjnej.

1.2.2 Jachty zostaną przydzielone do floty złotej i srebrnej na podstawie ich wyniku w serii eliminacyjnej - pierwsze 50% floty (zaokrąglone w górę) do floty złotej.

1.2.3 Jachty przydzielone do floty złotej będą sklasyfikowane w regatach przed jachtami z floty srebrnej. Może to nie dotyczyć jachtów ukaranych na podstawie PRŻ 6 lub 69.

1.3 Jachty mają obowiązek noszenia oznaczenia na kolumnie, pomiędzy okuciem obciążacza bomu a okuciem bomu. Oznaczenia floty są dostępne w biurze regat. [DP][NP]

Organizator:



Współorganizator:



Partner Główny:



Partner Merytoryczny:



Patronat Honorowy:



Patroni Medialni:



| Flota                             | Sygnal ostrzeżenia           | Znacznik  |
|-----------------------------------|------------------------------|-----------|
| <b>ILCA 4 czerwona / złota</b>    | Znak klasy na czerwonym tle  | Czerwony  |
| <b>ILCA 4 zielona / srebrna</b>   | Znak klasy na zielonym tle   | Zielony   |
| <b>ILCA 6 żółta / złota</b>       | Znak klasy na żółtym tle     | Żółty     |
| <b>ILCA 6 niebieska / srebrna</b> | Znak klasy na niebieskim tle | Niebieski |

## **2. ROZPATRYWANIA**

2.1 Ostatniego dnia serii prośba o wznowienie rozpatrywania musi zostać dostarczona: (a) w czasie protestowym, jeśli prosząca strona została poinformowana o decyzji w dniu poprzednim; (b) w ciągu 30 minut po tym, jak strona została poinformowana o decyzji tego dnia. Zmienia to PRŻ 63.7(b).

2.2 Ostatniego dnia serii prośba o zadośćuczynienie dotycząca decyzji zespołu protestowego musi zostać dostarczona nie później niż 30 minut po opublikowaniu tej decyzji. Zmienia to PRŻ 61.2(b).

## **3. PUNKTACJA**

3.1 PRŻ A5.2 jest zmieniony w ten sposób, że bierze się pod uwagę liczbę jachtów przydzielonych do największej floty.

3.2 Jeśli rozegrany zostanie jedynie 1 wyścig w serii finałowej, jego wyniknie będzie odrzucany. Zmienia to PRŻ A2.1.

Organizator:



Współorganizator:



Partner Główny:



Partner Merytoryczny:



Patronat Honorowy:



Patroni Medialni:

