

**2023**

# **Gdynia Sailing Days**

**MISTRZOSTWA POLSKI  
kl. OSF  
25-27 lipiec 2023**

**INSTRUKCJA ŻEGLUGI**



**POLSKI  
ZWIĄZEK  
ŻEGLARSKI**

## 1. PRZEPISY

- 1.1 Regaty zostaną rozegrane zgodnie z 'przepisami' zdefiniowanymi w Przepisach Regatowych Żeglarstwa.
- 1.2 W przypadku sprzeczności decydują postanowienia instrukcji żeglugi.
- 1.3 W przepisach dotyczących niniejszych regat:  
[SP] - oznacza przepis, za którego naruszenie może zostać nałożona standardowa kara zastosowana przez komisję regatową, albo kara pozostająca w gestii zespołu protestowego, bez konieczności rozpatrywania protestu.

## 2. ZASADY POSTĘPOWANIA [NP][DP]

Zawodnicy i osoby wspierające muszą stosować się do wszelkich uzasadnionych poleceń organizatorów, sędziów i mierniczych.

## 3. KOMUNIKACJA Z ZAWODNIKAMI

- 3.1 Komunikaty dla zawodników będą umieszczane na oficjalnej tablicy ogłoszeń znajdującej się na stronie <https://events.pya.org.pl/mistrzostwa-polski-osf,e98>
- 3.2 Sygnały podawane na brzegu będą wystawiane na maszcie sygnałowym na tarasie Yacht Klubu Polski Gdynia.
- 3.3 Sygnał optyczny wystawiony nad flagą klasy, floty lub akwenu obowiązuje tylko dla tej klasy, floty lub akwenu. Niniejszy punkt zmienia preambułę Sygnałów Wyścigu PRŻ.
- 3.4 Gdy flaga AP jest wystawiona na brzegu, sygnał „1 minuta” zostaje zastąpiony przez „nie wcześniej niż 45 minut”. Niniejszy punkt zmienia sygnał AP w Sygnałach Wyścigu PRŻ.
- 3.5 Flaga D wystawiona na brzegu wraz z jednym sygnałem dźwiękowym oznacza „Sygnał ostrzeżenia zostanie podany nie wcześniej niż za 45 minut”. Jachtom nie wolno opuszczać ich miejsc parkingowych dopóki flaga D nie zostanie wystawiona. [DP][NP]
- 3.6 Dodatkowe informacje dotyczące bezpieczeństwa, w tym numery telefonów, do służb ratowniczych i medycznych umieszczone zostaną na tablicy ogłoszeń.

## 4. ZMIANY W INSTRUKCJI ŻEGLUGI

- 4.1 Wszelkie zmiany w Instrukcji Żeglugi będą ogłaszane nie później niż 90 minut przed sygnałem ostrzeżenia do wyścigu, w którym zaczynają obowiązywać, z wyjątkiem, gdy zmiana taka dotyczy planu rozgrywania wyścigów, wówczas będzie ogłoszona do godziny 20.00 w dniu poprzedzającym jej obowiązywanie.
- 4.2 Zmiany dotyczące przyporządkowania klas do akwenów muszą być ogłoszone do godziny 09.30 w dniu, w którym zaczynają obowiązywać lub, jeśli flaga AP jest wystawiona na brzegu, nie później niż 30 minut przed opuszczeniem flagi AP.

## 5. FORMAT REGAT

Regaty rozgrywane będą w formacie pojedynczej serii wyścigów.

## 6. PLAN CZASOWY WYŚCIGÓW

6.1 Planowane godziny pierwszych sygnałów ostrzeżenia i ilości wyścigów.

Wtorek		Środa		Czwartek	
11.00	3	11.00	3	10.30	3

6.2 Wyścigi nierozegrane w danym dniu mogą zostać rozegrane w kolejnych dniach, jeśli komisja regatowa tak zdecyduje.

6.3 Aby zawiadomić jachty, że wyścig lub seria wyścigów wkrótce się rozpocznie, co najmniej pięć minut przed podaniem sygnału ostrzeżenia zostanie wystawiona flaga pomarańczowa wraz z pojedynczym sygnałem dźwiękowym.

6.4 W ostatnim dniu regat żaden sygnał ostrzeżenia nie zostanie podany później niż o godzinie 15.00.

## 7. FLAGI KLAS

7.1 Stosowane będą następujące flagi klas:

Grupa	Flaga
U15/17	Znak klasy na białym tle
U12	Flaga Q MKS

## 8. AKWENY REGATOWE

8.1 Załącznik nr 1 pokazuje rozmieszczenie akwenów regatowych.

8.2 Przydział klas do poszczególnych akwenów regatowych i oznakowania akwenów są następujące:

Akwen regatowy	Klasy	Oznakowanie
ALPHA	OSF	Flaga „ALPHA” na białym tle

## 9. TRASY

9.1 Załącznik nr 2 pokazuje trasę, włączając jej oznakowanie, przybliżone kąty pomiędzy bokami, kolejność okrążania znaków i stronę, po której każdy znak musi być pozostawiony.

9.2 Strefa **FREESTYLE** będzie usytuowana pomiędzy znakiem nr 1 a 2 i oznaczona cienkimi bojami walcowymi w kolorze żółtym.

9.3 Zawodnicy mają obowiązek wykonać dodatkowe czynności w od momentu wplynięcia w strefę FREESTYLE do momentu jej opuszczenia. Rodzaj czynności do wykonania sygnalizowany będzie na statku komisji regatowej wraz z sygnałem ostrzeżenia:

- flaga zielona: żeglowanie na stojąco,
- flaga czerwona: obrót 360° (jeden pełen obrót włączając w to jeden zwrot na wiatr i jeden zwrot z wiatrem wykonane w tym samym kierunku).

W przypadku braku wykonania tego elementu i uzyskania korzyści w postaci zajęcia wyższego miejsca w wyścigu zawodnik może zostać ukarany taką ilością punktów karnych jak ilość miejsc, które zyskał. Sędzia obserwujący zawodników w strefie FREESTYLE najpierw ostrzeże zawodnika o możliwości nałożenia kary gwizdkiem. Przy dalszym braku wykonania elementu nałoży karę i zasygnalizuje to gwizdkiem i wskazaniem zawodnika.

**Strefa nie obowiązuje w przypadku wystawienia flagi „O”.**

## 10. ZNAKI

10.1 Znakami trasy będą:

Kolor	Kształt	Nowe znaki
Czerwony	Walec	Zielony stożek

10.2 Znakami startu będą: statek komisji regatowej na prawym końcu i tyczka z pomarańczową flagą na lewym.

10.3 Znakami mety będą: statek komisji regatowej lewym końcu i tyczka z pomarańczową flagą na prawym.

## 11. START

11.1 Linia startu przebiegać będzie pomiędzy masztami z pomarańczowymi flagami wystawionymi na znakach startu.

11.2 Jachty, których sygnał ostrzeżenia nie został jeszcze podany, muszą unikać przebywania w polu startowym. Pole startowe wyznacza obszar rozciągający się w odległości 50 metrów w każdym kierunku od linii startu i jej znaków. [DP][NP]

11.3 Jacht, który wystartuje później niż 4 min po sygnale startu dla jego grupy będzie sklasyfikowany jako DNS. Niniejszy punkt zmienia PRŻ A4 i A5.

## 12. ZMIANA NASTĘPNEGO BOKU TRASY

Aby zmienić następny bok trasy, komisja regatowa:

- postawi nowy znak lub
- przesunie linię mety.

## 13. META

Linia mety przebiegać będzie między masztem z niebieską flagą na statku mety i znakiem mety.

## 14. LIMIT CZASU I PLANOWANY CZAS WYŚCIGU

14.1 Obowiązują następujące limity czasu i planowane czasy trwania wyścigu:

Limit czasu wyścigu	Planowany czas wyścigu	Czas otwarcia mety
75	40	20

14.2 Niedotrzymanie planowanego czasu wyścigu nie może być podstawą do zadośćuczynienia. Zmienia to PRŻ 62.1 (a).

14.3 Jachty, które nie ukończą w czasie oznaczonym jako czas otwarcia mety, po tym jak pierwszy jacht w grupie przebył trasę i ukończył, będą punktowane jako DNF. Niniejszy punkt zmienia PRŻ 35, A4 i A5.

## 15. ROZPATRYWANIA

15.1 Formularze próśby o rozpatrywanie będą dostępne w biurze regat i tam muszą być składane.

15.2 Dla każdej klasy czas protestowy wynosi 60 minut po tym, jak ostatni jacht tej klasy ukończył ostatni wyścig w danym dniu lub po tym jak komisja regatowa zasygnalizuje, że nie będzie już więcej wyścigów w danym dniu. Obowiązuje późniejszy z wymienionych terminów.

15.3 Zestawienie protestów będące informacją dla zawodników o terminie rozpatrywania oraz, czy są stroną lub świadkiem w proteście, wywieszane będzie w ciągu 20 minut po zakończeniu czasu protestowego. Rozpatrywania będą odbywać się w pokoju zespołu protestowego na terenie Yacht Klubu Polski Gdynia.

15.4 Zawiadomienie o protestach składanych przez komisję regatową, komisję pomiarową lub zespół protestowy zostanie wywieszane, aby poinformować jachty zgodnie z PRŻ 61.1(b).

## 16. PUNKTACJA

W przypadku zarzutu błędu w opublikowanych wynikach wyścigu lub serii wyścigów, jacht musi wypełnić formularz z prośbą o sprostowanie wyniku dostępny w biurze regat.

## 17. SYSTEM KAR

Kara dwóch obrotów jest zastąpiona karą jednego obrotu. Zmienia to PRŻ 44.1 i P2.1.

## 18. PRZEPISY BEZPIECZEŃSTWA [NP] [DP]

18.1 Zawodnicy mają obowiązek noszenia osobistych środków wypornościowych przez cały czas przebywania na wodzie, z wyjątkiem kiedy się przebierają lub dostosowują ubiór osobisty.

18.2 Jacht, który wycofa się z wyścigu musi jak najszybciej powiadomić o tym komisję regatową.

18.3 Jacht, który nie wychodzi na wodę musi jak najszybciej powiadomić o tym komisję regatową.

18.4 Dodatkowe informacje dotyczące bezpieczeństwa, w tym numery telefonów, do służb ratowniczych i medycznych umieszczone zostaną na tablicy ogłoszeń.

## 19. ZMIANA ZAWODNIKA LUB WYPOSAŻENIA [DP]

Wymiana uszkodzonego lub utraconego wyposażenia jest niedozwolona bez zgody komisji pomiarowej. Prośby o wymianę muszą być składane do komisji pomiarowej przy pierwszej nadarzającej się okazji.

## 20. ŁODZIE OFICJALNE

Łodzie oficjalne będą oznakowane w sposób następujący:



ŁÓDŹ	Oznakowanie
Komisja regatowa	Flagi oznakowania akwenów
Zespół protestowy	Biała flaga z napisem JURY
Komisja pomiarowa	Biała flaga z literą M
Zabezpieczenie trasy	Flagi oznakowania akwenów
Media	Biała flaga z napisem PRESS

## 21. ŁODZIE OSÓB WSPIERAJĄCYCH

- 21.1 Osoby wspierające muszą przebywać na zewnątrz obszaru, na którym jachty się ścigają w odległości nie mniejszej niż 50 m od najbliższego jachtu będącego w wyścigu lub znaku trasy.
- 21.2 Dodatkowo łodzie osób wspierających płynące z prędkością powyżej 5 węzłów muszą przebywać w odległości minimum 150 metrów od jakiegokolwiek jachtu w wyścigu.
- 21.3 Gdy osoby wspierające udzielają pomocy osobie w niebezpieczeństwie, IŻ 21.1 i 21.2 nie mają zastosowania.

## 22. ZASTRZEŻENIE ODPOWIEDZIALNOŚCI

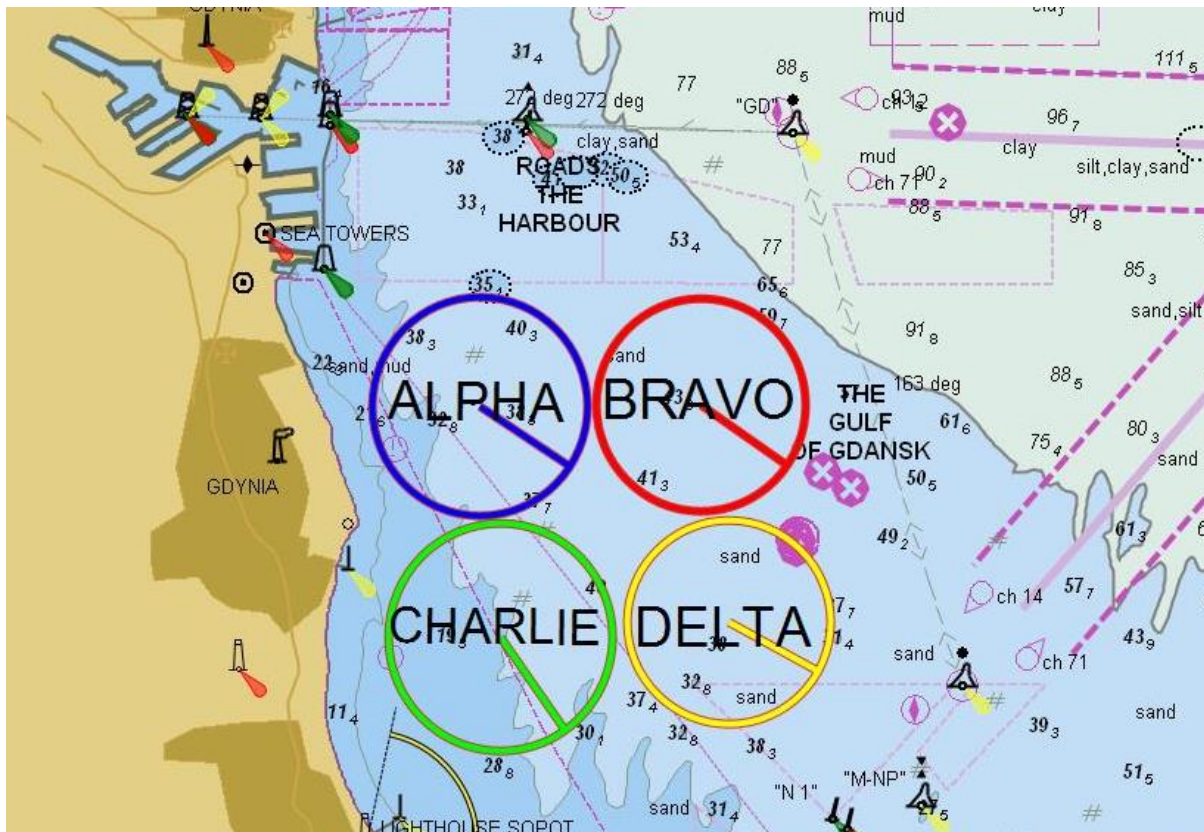
Zawodnicy uczestniczą w regatach całkowicie na własne ryzyko – patrz PRŻ 3, 'Decyzja o uczestniczeniu w wyścigu'. Organizator nie przyjmie żadnej odpowiedzialności za uszkodzenia sprzętu lub uszkodzenia osób lub śmierć w związku z regatami, przed, podczas lub po regatach.

## 23. UBEZPIECZENIE

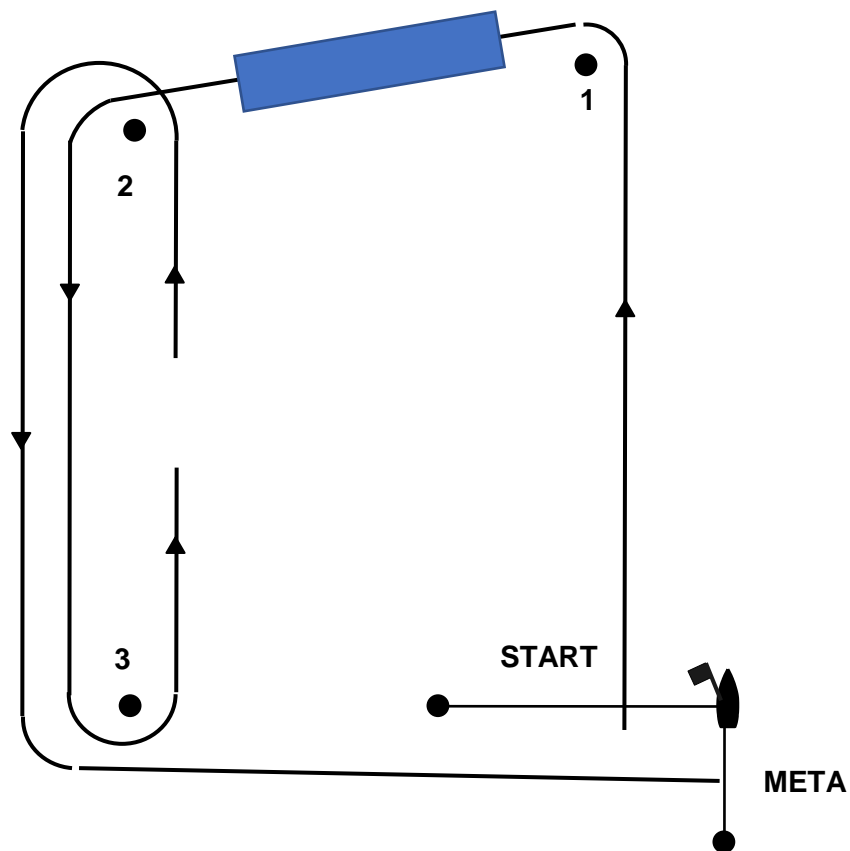
Każdy uczestniczący jacht musi posiadać na czas regat ważne ubezpieczenie od odpowiedzialności cywilnej (OC) w minimalnej kwocie gwarancyjnej w wysokości 1 500 000 EUR lub wartości równoważnej.

Sędzia Główny  
Barbara Grabarz

## ZAŁĄCZNIK NR 1 – AKWENY REGATOWE



## ZAŁĄCZNIK NR 2 – TRASA



Strefa FREESTYLE

<b>KONFIGURACJA</b>
<b>START – 1 – 2 – 3 – 2 – 3 – META</b>