

XXIX OGÓLNOPOLSKA OLIMPIADA MŁODZIEŻY W ŻEGLARSTWIE cz. II w klasach Optimist, l'Equipe Puck, 15-19.08.2023 r., INSTRUKCJA ŻEGLUGI

1. PRZEPISY

1.1 Regaty zostaną rozegrane zgodnie z 'przepisami' zdefiniowanymi w *Przepisach Regatowych Żeglarstwa WS*.

1.2 Dodatek P, Specjalne procedury dla przepisu 42, ma zastosowanie.

1.3 Dodatek T - "Arbitraż" ma zastosowanie

1.4 W przepisach dotyczących niniejszych regat:

[DP] – oznacza przepis, za którego naruszenie zastosowana kara pozostaje w gestii zespołu protestowego.

[SP] – oznacza przepis, za którego naruszenie może zostać nałożona standardowa kara przez komisję regatową, bez konieczności rozpatrywania protestu, lub kara punktowa przez zespół protestowy po uprzednim rozpatrywaniu.

[NP] – oznacza przepis, naruszenie którego nie stanowi podstawy do protestu przez jacht. Zmienia to PRŻ 60.1 (a).

2. PRZEPISY BEZPIECZEŃSTWA [DP] [NP][SP]

2.1 Komisja regatowa może protestować jachty za naruszenie niniejszych przepisów bezpieczeństwa.

2.2 Zawodnicy mają obowiązek noszenia osobistych środków asekuracyjnych przez cały okres przebywania na wodzie. Niniejszy punkt zmienia preambułę Części 4 PRŻ.

2.3 Jacht, który nie opuszcza portu musi o tym jak najszybciej powiadomić komisję regatową.

2.4 Jacht, który wycofa się z wyścigu musi powiadomić o tym komisję regatową przed opuszczeniem akwenu lub, gdy nie jest to możliwe, jak najszybciej po powrocie na brzeg.

2.5 Dodatkowe informacje dotyczące bezpieczeństwa, w tym numery telefonów, do służb ratowniczych i medycznych umieszczone zostaną na tablicy ogłoszeń.

3. KODEKS POSTĘPOWANIA [DP]

Zawodnicy, trenerzy i personel wspomagający muszą stosować się do wymagań organizatorów, komisji regatowej i zespołu protestowego.

4. KOMUNIKACJA Z ZAWODNIKAMI

4.1 Komunikaty dla zawodników będą umieszczane na tablicy online znajdującej się na platformie

<https://events.pya.org.pl/>

Sygnaly podawane na brzegu będą wystawiane na maszcie sygnałowym na terenie portu jachtowego w Pucku.

4.2 Gdy flaga AP jest wystawiona na brzegu słowa: „1 minuta” zostają zastąpione przez: „nie wcześniej niż 45 minut”. Niniejszy punkt zmienia sygnał AP w Sygnałach Wyścigu PRŻ.

5. ZMIANY W INSTRUKCJI ŻEGLUGI

Wszystkie zmiany w instrukcji żeglugi będą ogłaszane nie później niż 60 min. przed sygnałem ostrzeżenia do wyścigu, w którym zaczynają obowiązywać z wyjątkiem zmiany w planie czasowym rozgrywania

ORGANIZATORZY OOM:



DOFINANSOWANO ZE ŚRODKÓW FUNDUSZU ROZWOJU KULTURY FIZYCZNEJ,
KTÓRYCH DYSPOZENTEM JEST MINISTER SPORTU I TURYSTYKI



DOFINANSOWANO ZE ŚRODKÓW BUDŻETU WOJEWÓDZTWA ŚLĄSKIEGO

ORGANIZATOR ŻEGLARSKIEJ CZĘŚCI OOM:

GOSPODARZ ŻEGLARSKIEJ CZĘŚCI OOM:

PARTNERZY ŻEGLARSKIEJ CZĘŚCI OOM:

PATRON MEDIALNY ŻEGLARSKIEJ CZĘŚCI OOM:



wyścigów, która musi być ogłoszona do godziny **20.00** w dniu poprzedzającym jej obowiązywanie.

6. FORMAT REGAT

Regaty rozgrywane będą w formie pojedynczych serii wyścigów.

7. PROGRAM REGAT

7.1 Wyścigi planowane są jak poniżej:

Data	Ilość wyścigów	Sygnal ostrzeżenia dla Optimist	Sygnal ostrzeżenia dla l'Equipe
16.08 (środa)	3	11.55	12.25
17. 08 (czwartek)	3	10.55	11.25
18..08.(piątek)	3	10.55	11.25
19.08 (sobota)	2	10:55	11.25

7.2 Sygnal ostrzeżenia do kolejnego wyścigu dnia zostanie podany jak najszybciej.

7.3 Aby zawiadomić jachty, że wyścig lub seria wyścigów wkrótce się rozpocznie, co najmniej 5 minut przed podaniem sygnału ostrzeżenia zostanie wystawiona flaga pomarańczowa wraz z pojedynczym sygnałem dźwiękowym.

7.4 Ostatniego dnia regat tj.19.08.2023 żaden sygnal ostrzeżenia nie zostanie podany później niż o godz. **14.30**.

8. AKWEN REGAT:

8.1 Zatoka Pucka - załącznik nr 2 pokazuje rozmieszczenie akwenów regatowych.

8.2 Przydział klas do poszczególnych akwenów regatowych jest następujący.

Akwen regatowy	Klasa	Oznakowanie
A	Optimist	biała flaga z napisem Alpha
B	l'Equipe	czerwona flaga z napisem Bravo

9. TRASY - ZNAKI

Rysunek w załączniku nr 1 pokazuje trasę, włączając jej oznakowanie, przybliżone kąty pomiędzy bokami trasy, kolejność okrążania znaków i stronę, po której każdy znak musi być pozostawiony.

9.1 Znakami będą boje pneumatyczne w kolorze i kształcie jak poniżej:

Akwen regatowy	Znaki trasy	Nowy znak (IŻ 12)
A	pneumatyczne boje walcowe koloru czerwonego	zielony stożek
B	pneumatyczne boje walcowe koloru żółtego	czerwony stożek

ORGANIZATORZY OOM:



DOFINANSOWANO ZE ŚRODKÓW FUNDUSZU ROZWOJU KULTURY FIZYCZNEJ, KTÓRYCH DYSPOZENTEM JEST MINISTER SPORTU I TURYSTYKI



DOFINANSOWANO ZE ŚRODKÓW BUDŻETU WOJEWÓDZTWA ŚLĄSKIEGO

ORGANIZATOR ZEGLARSKIEJ CZĘŚCI OOM:

GOSPODARZ ZEGLARSKIEJ CZĘŚCI OOM:

PARTNERZY ZEGLARSKIEJ CZĘŚCI OOM:

PATRON MEDIALNY ZEGLARSKIEJ CZĘŚCI OOM:



9.2 Znakami startu będą statki komisji regatowej na prawym i lewym końcu dla klasy Optimist

9.3 Znakami startu będą statek komisji regatowej na prawym końcu i tyczka z flagą pomarańczową na lewym końcu dla klasy l'Equipe.

9.4 Znakami mety będą statek komisji regatowej i tyczka z pomarańczową flagą.

9.5 Bramka może zostać zastąpiona pojedynczym znakiem, który należy okrążyć lewa burta.

10. FLAGI KLAS I IDENTYFIKACJA

Stosowane będą następujące flagi klas:

Klasa	Flaga
Optimist Dz.	Znak klasy na białym tle
Optimist Ch.	Znak klasy na niebieskim tle
l'Equipe Open	Znak klasy na białym tle

11. START

11.1 Linia startu przebiegać będzie pomiędzy masztem z pomarańczową flagą wystawioną na KR z prawej strony i flagą pomarańczową na statku KR z lewej strony startu dla klasy Optimist.

11.2 Linia startu przebiegać będzie pomiędzy masztem z pomarańczową flagą wystawioną na KR z prawej strony i tyczką z pomarańczową flagą z lewej strony startu dla klasy l'Equipe.

11.3 Jachty, dla których sygnał ostrzeżenia nie został jeszcze podany, muszą unikać przebywania w polu startowym. Pole startowe wyznacza obszar rozciągający się w odległości 50 metrów w każdym kierunku od linii startu i jej znaków i przedłożeń [DP] (dotyczy klasy Optimist).

12. ZMIANA TRASY

12.1 Aby zmienić następny bok trasy, komisja regatowa:

- ustawi nowy znak określony w IŻ 9.1
- przesunie linię mety lub
- przesunie znaki bramki.

Kiedy nowy znak jest ustawiony na pozycji, oryginalny znak(znaki) zostanie usunięty tak szybko jak to możliwe. Trasa może być skrócona zgodnie z przepisem 32 PRŻ

13. META

Linia mety przebiegać będzie między nabieżnikiem z niebieską flagą na statku mety a znakiem mety.

14. LIMIT CZASU I PLANOWANY CZAS WYŚCIGU

Obowiązują następujące limity czasu i planowane czasy trwania wyścigów:

Klasa	Limit	Planowany czas	Czas otwarcia
Optimist	80 min.	50 min.	15 min.
l'Equipe Open	75 min.	45 min.	15 min.

14.1 Jachty, które nie ukończą w czasie oznaczonym jako czas otwarcia mety po tym, jak pierwszy jacht przebył trasę i ukończył, będą punktowane jako DNF. Niniejszy punkt zmienia PRŻ35, A4 i A5.

ORGANIZATORZY OOM:



DOFINANSOWANO ZE ŚRODKÓW FUNDUSZU ROZWOJU KULTURY FIZYCZNEJ, KTÓRYCH DYSPOZENTEM JEST MINISTER SPORTU I TURYSTYKI



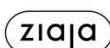
DOFINANSOWANO ZE ŚRODKÓW BUDŻETU WOJEWÓDZTWA ŚLĄSKIEGO

ORGANIZATOR ZEGLARSKIEJ CZĘŚCI OOM:

GOSPODARZ ZEGLARSKIEJ CZĘŚCI OOM:

PARTNERZY ZEGLARSKIEJ CZĘŚCI OOM:

PATRON MEDIALNY ZEGLARSKIEJ CZĘŚCI OOM:



15. INSPEKCJA SPRZĘTU I WYPOSAŻENIA [DP]

Jacht lub jego wyposażenie mogą podlegać kontroli w dowolnym czasie dla potwierdzenia zgodności z przepisami klasowymi. Jacht może zostać poinformowany na wodzie przez mierniczego regat, aby udał się natychmiast do miejsca przeznaczonego na inspekcję.

16. ZMIANA WYPOSAŻENIA [DP]

Wymiana uszkodzonego lub utraconego wyposażenia jest niedozwolona bez zgody komisji regatowej. Prośby o wymianę muszą być składane do komisji regatowej przy pierwszej nadarzającej się okazji.

17. ŁODZIE OFICJALNE

Łodzie oficjalne będą oznakowane następująco:

- łodzie zespołu protestowego – biała flagi z napisem "J" lub "Jury";
- łódź mierniczego regat – biała flaga z napisem „M” lub Measurer”
- łodzie organizatorów – biała flaga z napisem „PRESS”.

18. ŁODZIE POMOCNICZE [DP][NP]

18.1 Kierownicy ekip, trenerzy i inny personel pomocniczy muszą przebywać na zewnątrz obszarów, w których ścigają się jachty, od czasu sygnału przygotowania dla pierwszej klasy startującej do czasu, gdy wszystkie jachty ukończą lub komisja regatowa zasygnalizuje odroczenie, odwołanie generalne lub przerwanie wyścigu.

18.2 Łodzie pomocnicze płynące z prędkością powyżej 5 węzłów muszą przebywać w odległości minimum 150 metrów od jakiegokolwiek jachtu w wyścigu.

19. PUNKTACJA

19.1 W regatach ma zastosowanie System Małych Punktów zgodnie z dodatkiem A.

19.2 Planowane jest rozegranie 11 wyścigów.

19.3 Gdy zostaną zakończone 4 lub więcej wyścigów, wynikiem punktowym jachtu w serii będzie łączna suma jego punktów ze wszystkich wyścigów z odrzuceniem najgorszego wyniku.

19.4 Jacht, który wystartuje później niż 4 minuty po swoim sygnale startu będzie sklasyfikowany jako DNS. Niniejszy punkt zmienia PRZA4 i A5.

19.5 Regaty zostaną uznane za ważne po rozegraniu 3 wyścigów.

19.6 W przypadku zarzutu błędu w wynikach wyścigu lub serii wyścigów, jacht musi wypełnić formularz sprostowania wyniku dostępny w biurze regat.

20 ROZPATRYWANIE

20.1 Formularze prośby o rozpatrywanie są dostępne w biurze regat znajdującym się w Porcie jachtowym w Pucku, gdzie należy składać je przed upływem limitu czasu składania protestów i próśb o zadośćuczynienie.

20.2 Dla ważności protestu obowiązuje poinformowanie o zamiarze protestowania statku mety możliwie jak najszybciej po ukończeniu wyścigu bez jakiegokolwiek kontaktu z trenerem. Niniejszy punkt zmienia PRZ61.

20.3 Limit czasu składania protestów wynosi 60 minut po ukończeniu przez ostatni jacht na ostatnim akwenie ostatniego wyścigu w danym dniu.

20.4 Zestawienie protestów będące informacją dla zawodników o terminie rozpatrywania oraz, czy są stroną lub świadkiem w proteście, wywieszane będzie w ciągu 20 minut po zakończeniu limitu czasu składania protestów. Rozpatrywania będą odbywać się w pokoju zespołu protestowego na terenie

ORGANIZATORZY OOM:



DOFINANSOWANO ZE ŚRODKÓW FUNDUSZU ROZWOJU KULTURY FIZYCZNEJ, KTÓRYCH DYSPOZENTEM JEST MINISTER SPORTU I TURYSTYKI



Województwo
Śląskie

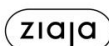
DOFINANSOWANO ZE ŚRODKÓW BUDŻETU WOJEWÓDZTWA ŚLĄSKIEGO

ORGANIZATOR ZEGLARSKIEJ CZĘŚCI OOM:

GOSPODARZ ZEGLARSKIEJ CZĘŚCI OOM:

PARTNERZY ZEGLARSKIEJ CZĘŚCI OOM:

PATRON MEDIALNY ZEGLARSKIEJ CZĘŚCI OOM:



portu jachtowego w Pucku.

- 20.5 Zawiadomienia o protestach składanych przez komisję regatową lub zespół protestowy będą wywieszane celem poinformowania zawodników zgodnie z przepisem 61.1(b).
- 20.6 Lista jachtów, które zgodnie z Dodatkiem P zostały ukarane przez zespół protestowy za naruszenie PRŻ 42 lub zgodnie z punktem 21.7 IŻ, wywieszona będzie na tablicy ogłoszeń.
- 20.7 Kary za naruszenie przepisów klasowych, PRŻ 47, postanowień instrukcji żegluga i oznaczonych symbolami [DP] lub [SP] oraz decyzja o konieczności rozpatrywania pozostają w gestii zespołu protestowego. Niniejszy punkt zmienia PRŻ63.1.
- 20.8 Za naruszenia postanowień IŻ oznaczonych [SP] komisja regatowa może zastosować karę standardową bez rozpatrywania protestu. Lista takich naruszeń i powiązanych z nimi kar będzie wywieszona na oficjalnej tablicy ogłoszeń.
Jednakże komisja regatowa może protestować jacht, jeśli uzna, że kara standardowa nie jest wystarczająca. Jacht, który został ukarany za naruszenie karą standardową nie może być protestowany za to samo naruszenie przez inny jacht ani też inny jacht nie może prosić o zadośćuczynienie w związku z działaniem komisji regatowej nakładającej tę karę. Niniejszy punkt zmienia PRŻ 60.1, 62.1, 63.1 i A5.
- 20.9 Ostatniego dnia serii wyścigów prośba o wznowienie rozpatrywania może być wniesiona nie później niż:
- W limicie czasu składania protestów, jeżeli strona została powiadomiona o decyzji w dniu poprzednim.
 - Nie później niż 30 minut po powiadomieniu strony o decyzji w danym dniu. Niniejszy punkt zmienia PRŻ 66.
- 20.10 Ostatniego dnia serii wyścigów prośba o zadośćuczynienie odnosząca się do decyzji zespołu protestowego może być wniesiona nie później niż 30 minut po wywieszeniu decyzji. Niniejszy punkt zmienia PRŻ 62.2.

21. ŁĄCZNOŚĆ RADIOWA [DP]

Jachtowi nie wolno emitować sygnałów radiowych w czasie wyścigu ani otrzymywać specjalnych sygnałów radiowych, które nie byłyby dostępne dla wszystkich jachtów. Ograniczenie niniejsze dotyczy również telefonów komórkowych.

22. PRZEPISY PORZĄDKOWE [DP]

Jachtom nie wolno świadomie wyrzucać śmieci do wody. Śmieci mogą być umieszczane na motorówkach pomocniczych bądź łodziach komisji regatowej.

23. NAGRODY

Według komunikatu Organizatora.

24. ZASTRZEŻENIE ODPOWIEDZIALNOŚCI

Zawodnicy uczestniczą w regatach całkowicie na własne ryzyko – patrz PRŻ4. Decyzja o uczestniczeniu w wyścigu. Organizator nie przyjmie żadnej odpowiedzialności za uszkodzenia sprzętu lub uszkodzenia osób lub śmierci w związku z regatami, przed, podczas lub po regatach.

25. UBEZPIECZENIE

Każdy uczestniczący jacht musi posiadać ważne ubezpieczenie odpowiedzialności cywilnej (OC) w minimalnej kwocie gwarancyjnej wysokości 1 500 000 EUR, lub wartość równoważną na czas regat.

ORGANIZATORZY OOM:



DOFINANSOWANO ZE ŚRODKÓW FUNDUSZU ROZWOJU KULTURY FIZYCZNEJ,
KTÓRYCH DYSPOZENTEM JEST MINISTER SPORTU I TURYSTYKI



DOFINANSOWANO ZE ŚRODKÓW BUDŻETU WOJEWÓDZTWA ŚLĄSKIEGO

ORGANIZATOR ZEGLARSKIEJ CZĘŚCI OOM:

GOŚPIODARZ ZEGLARSKIEJ CZĘŚCI OOM:

PARTNERZY ZEGLARSKIEJ CZĘŚCI OOM:

PATRON MEDIALNY ZEGLARSKIEJ CZĘŚCI OOM:



POLSKI
ZWIĄZEK
ZEGLARSKI



MOKSIR PUCK



MOKSIR PUCK



złaja



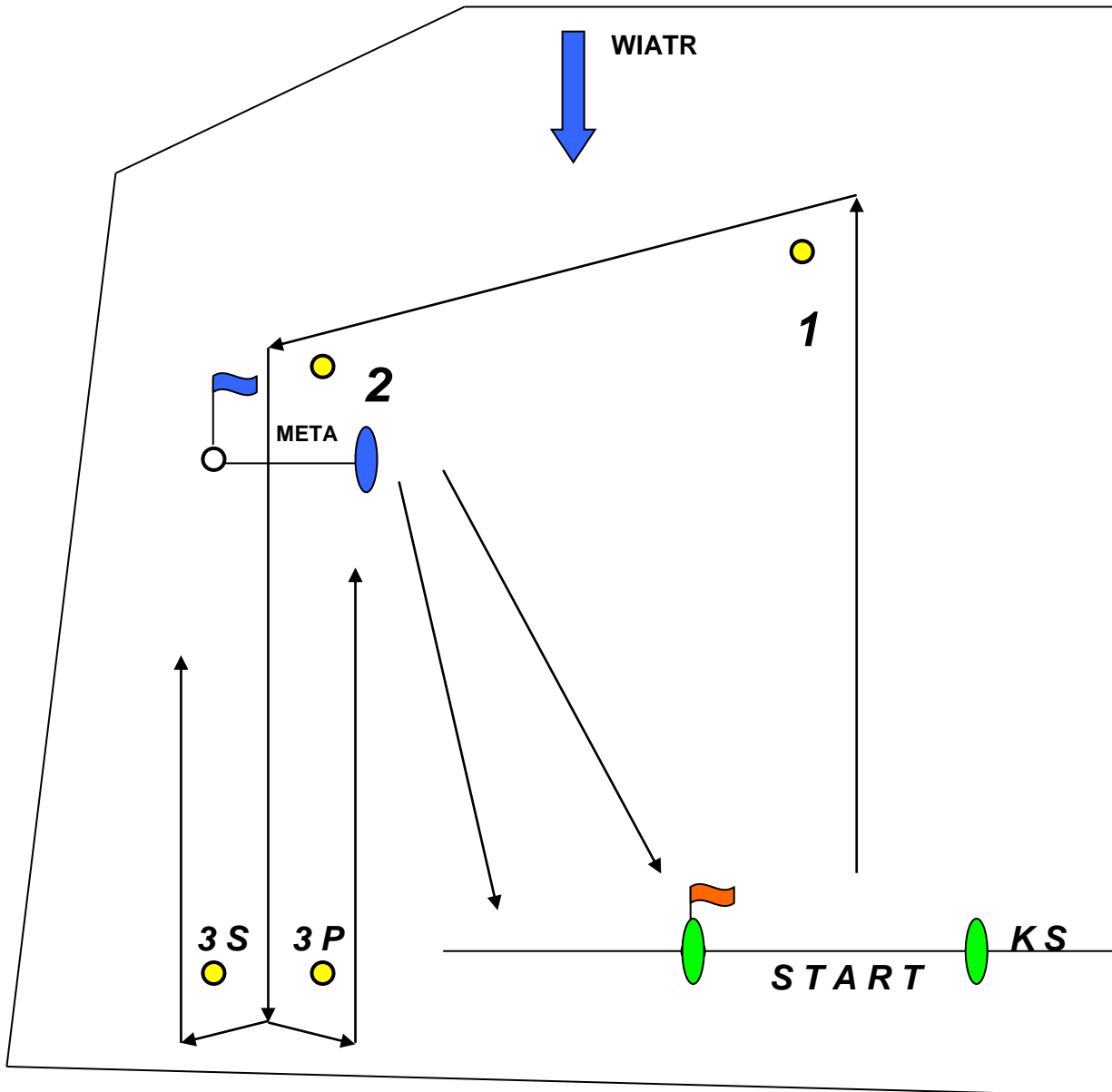
WINDSURFING • KITESURFING • WING • SUP • SURF



PORTAL INFORMACYJNY

Załącznik nr 1

TRASA DLA KLASY OPTIMIST



pole startowe

Konfiguracja

START – 1 – 2 – 3S/3P – META

ORGANIZATORZY OOM:



DOFINANSOWANO ZE ŚRODKÓW FUNDUSZU ROZWOJU KULTURY FIZYCZNEJ, KTÓRYCH DYSPOZENTEM JEST MINISTER SPORTU I TURYSTYKI

DOFINANSOWANO ZE ŚRODKÓW BUDŻETU WOJEWÓDZTWA ŚLĄSKIEGO

ORGANIZATOR ZEGLARSKIEJ CZĘŚCI OOM:

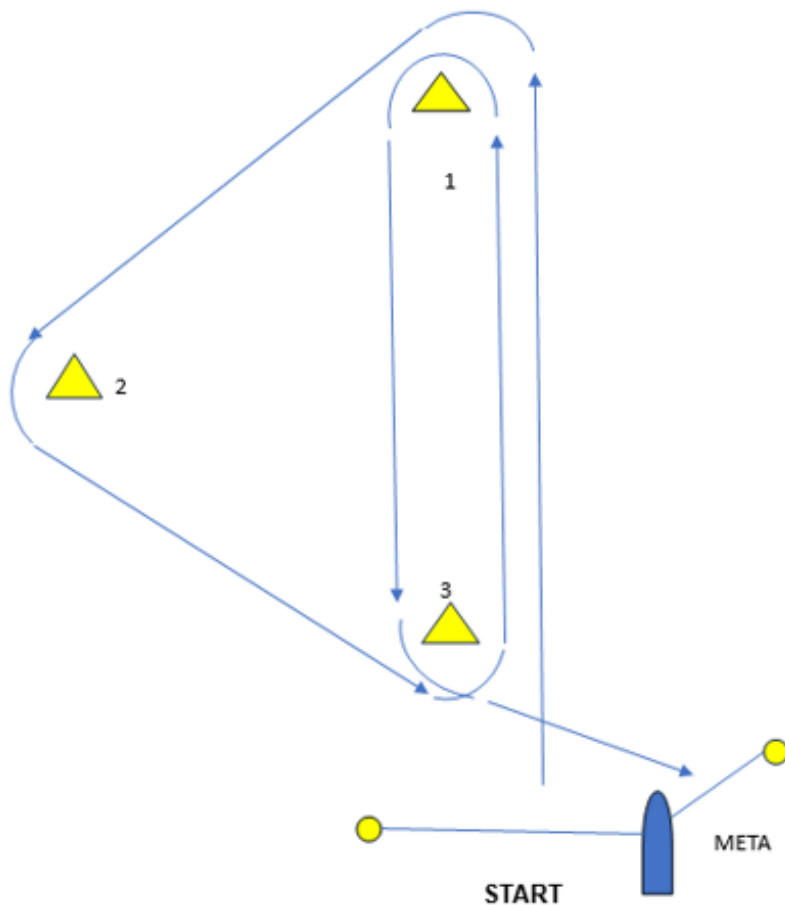
GOŚPODARZ ZEGLARSKIEJ CZĘŚCI OOM:

PARTNERZY ZEGLARSKIEJ CZĘŚCI OOM:

PATRON MEDIALNY ZEGLARSKIEJ CZĘŚCI OOM:



TRASA DLA KLASY I'EQUIPE



KONFIGURACJA:

START - 1 - 2 - 3 - 1 - 3 - META

ORGANIZATORZY OOM:



DOFINANSOWANO ZE ŚRODKÓW FUNDUSZU ROZWOJU KULTURY FIZYCZNEJ,
KTÓRYCH DYSPOZENTEM JEST MINISTER SPORTU I TURYSTYKI



DOFINANSOWANO ZE ŚRODKÓW BUDŻETU WOJEWÓDZTWA ŚLĄSKIEGO

ORGANIZATOR ZEGLARSKIEJ CZĘŚCI OOM:

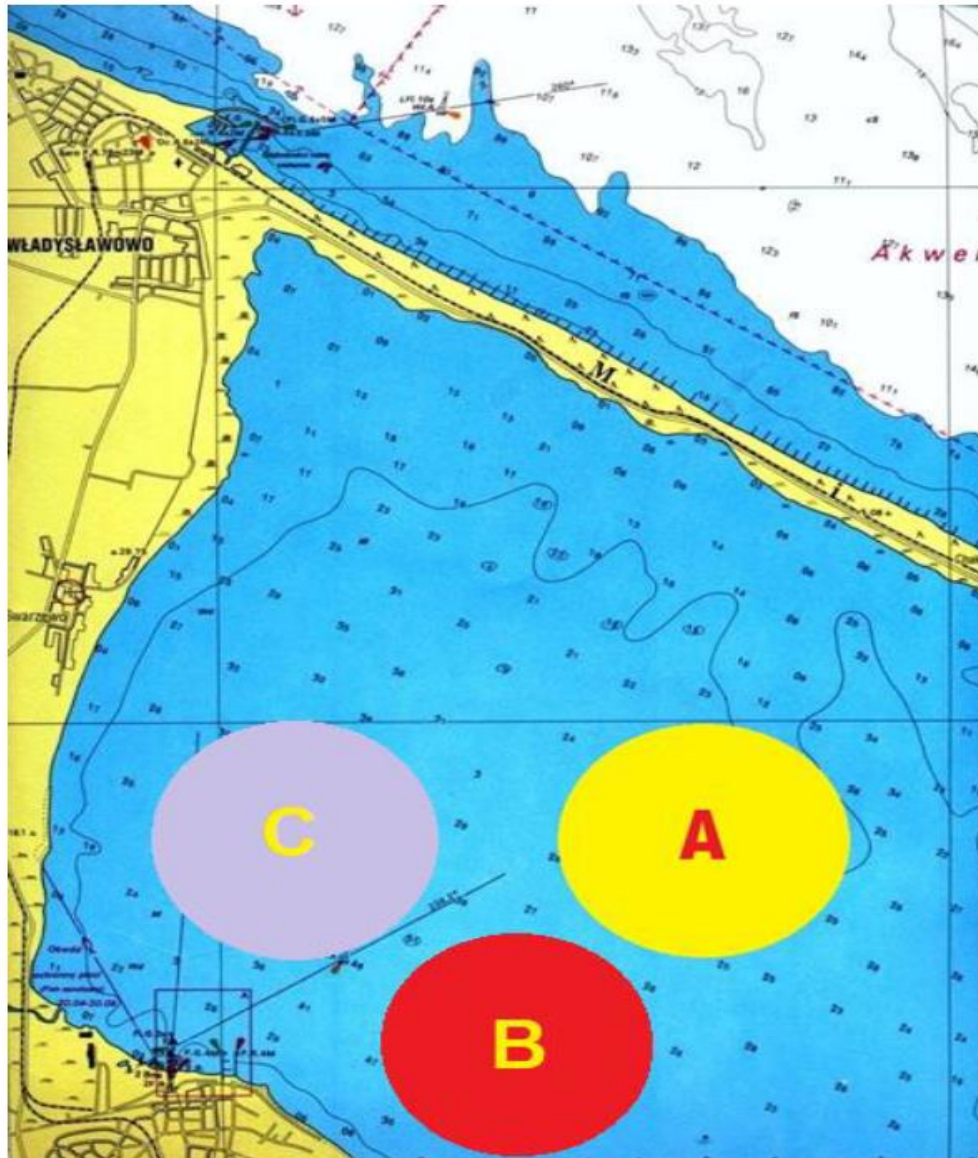
GOŚPODARZ ZEGLARSKIEJ CZĘŚCI OOM:

PARTNERZY ZEGLARSKIEJ CZĘŚCI OOM:

PATRON MEDIALNY ZEGLARSKIEJ CZĘŚCI OOM:



Załącznik nr 2 – Akweny Regat.



ORGANIZATORZY OOM:



DOFINANSOWANO ZE ŚRODKÓW FUNDUSZU ROZWOJU KULTURY FIZYCZNEJ,
KTÓRYCH DYSPOZENTEM JEST MINISTER SPORTU I TURYSTYKI

DOFINANSOWANO ZE ŚRODKÓW BUDŻETU WOJEWÓDZTWA ŚLĄSKIEGO

ORGANIZATOR ZEGLARSKIEJ CZĘŚCI OOM:

GOŚPODARZ ZEGLARSKIEJ CZĘŚCI OOM:

PARTNERZY ZEGLARSKIEJ CZĘŚCI OOM:

PATRON MEDIALNY ZEGLARSKIEJ CZĘŚCI OOM:

