



GDYNIA SAILING DAYS

KINDER Joy of moving Puchar Trenerów



INSTRUKCJA ŻEGLUGI

Gdynia, 20-22.07.2022 r.

Organizator:



Partner Strategiczny:



Partner Główny:



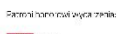
Sponsorzy:



Partner Technologiczny:



Partnerzy:





GDYNIA SAILING DAYS

KINDER Joy of moving Puchar Trenerów

Gdynia, 20-22 lipca 2022 r.

INSTRUKCJA ŻEGLUGI

1. PRZEPISY

- 1.1 Regaty zostaną rozegrane zgodnie z 'przepisami' zdefiniowanymi w Przepisach Regatowych Żeglarstwa. Obowiązuje Regulamin PSKO 2022.
- 1.2 Dodatek P, Specjalne procedury dla przepisu 42, ma zastosowanie.
- 1.3 W przypadku sprzeczności decydują postanowienia instrukcji żeglugi.
- 1.4 W przepisach dotyczących niniejszych regat:
 - [DP] - oznacza przepis, do którego stosowana jest kara zgodnie z PRŻ Wstęp - Adnotacja.
 - [NP] - oznacza przepisy, które nie stanowią podstawy do protestu lub próby o zadośćuczynienie wnoszonej przez jacht. Zmienia to PRŻ 60.1.
 - [SP] - oznacza przepis, za którego naruszenie może zostać nałożona standardowa kara zastosowana przez komisję regatową, albo kara pozostająca w gestii zespołu protestowego, bez konieczności rozpatrywania protestu.

2. PRZEPISY BEZPIECZEŃSTWA [DP] [NP]

- 2.1 Komisja regatowa może protestować jachty za naruszenie niniejszych przepisów bezpieczeństwa.
- 2.2 Jacht, który nie opuszcza portu musi o tym jak najszybciej powiadomić komisję regatową.
- 2.3 Jacht, który wycofa się z wyścigu musi powiadomić o tym komisję regatową przed opuszczeniem akwenu lub, gdy nie jest to niemożliwe, jak najszybciej po powrocie na brzeg.
- 2.4 Jacht, który wycofał się z wyścigu zgodnie z punktem 2.3 instrukcji żeglugi zobowiązany jest do wypełnienia w biurze regat formularza wycofania się z wyścigu, przed upływem czasu protestowego.
- 2.5 Dodatkowe informacje dotyczące bezpieczeństwa, w tym numery telefonów, do służb ratowniczych i medycznych umieszczone zostaną na tablicy ogłoszeń.
- 2.6 [SP] Flaga **D** wystawiona na brzegu wraz z jednym sygnałem dźwiękowym oznacza 'Sygnał ostrzeżenia zostanie podany nie wcześniej niż 45 minut po wystawieniu flagi D'. Jachtom nie wolno opuszczać ich miejsc parkingowych dopóki flaga D nie zostanie wystawiona.
- 2.7 [SP] Flaga **Y** wstawiona na statku KS oznacza: Wszystkie osoby znajdujące się na pontonach trenerskich i osób wspierających muszą przebywać w kamizelkach asekuracyjnych zgodnie z pkt. 31 Regulaminu PSKO.
- 2.8 Obowiązuje wypisywanie przez trenera lub opiekuna zawodników na liście wyjścia i powrotu każdego dnia regat. Listy znajdować się będą na stoliku przed biurem regat. Za niewypisanie się na wyścig i powrót (w czasie protestowym) naliczana będzie kara 3 pkt. każdemu zawodnikowi ekipy.
- 2.9 Komisja regatowa będzie pracować na kanale **77 VHF**.

Organizator:



Partner Strategiczny:



Partner Główny:



Sponsorzy:



Partner Technologiczny:



Partnerzy:





3. KODEKS POSTĘPOWANIA [DP]

Zawodnicy, trenerzy, kibice i personel wspomagający muszą stosować się do wymagań organizatorów, komisji regatowej i zespołu protestowego.

4. KOMUNIKACJA Z ZAWODNIKAMI

4.1 Komunikaty dla zawodników będą umieszczane na oficjalnej tablicy ogłoszeń znajdującej się na stronie <https://events.pya.org.pl/kinder-joy-of-moving-puchar-trenerow.e62>

4.2 Sygnały podawane na brzegu będą wystawiane na maszcie sygnałowym na tarasie Yacht Klubu Polski Gdynia.

4.3 Gdy flaga AP jest wystawiona na brzegu słowa: „1 minuta” zostają zastąpione przez: „nie wcześniej niż 45 minut”. Niniejszy punkt zmienia sygnał AP w Sygnałach Wyścigu PRŻ.

5. ZMIANY W INSTRUKCJI ŻEGLUGI

Wszystkie zmiany w instrukcji żeglugi będą ogłaszane na dwie godziny przed planowanym startem w dniu, w którym zaczynają obowiązywać z wyjątkiem, że zmiana w planie czasowym rozgrywania wyścigów musi być ogłoszona do godziny 20.00 w dniu poprzedzającym jej obowiązywanie.

6. FORMAT REGAT

Zgodnie z Regulaminem PSKO zawodnicy będą rywalizowali ze sobą w grupach - zmieniając grupy w pierwszym i drugim dniu regat. Natomiast w trzecim dniu regat w grupach finałowych.

7. PROGRAM REGAT

7.1 Wyścigi planowane są jak poniżej:

Data	Sygnał ostrzeżenia
20.07 (środa)	11.00
21.07 (czwartek)	11.00
22.07 (piątek)	10.30

7.2 Sygnał ostrzeżenia do kolejnego wyścigu dnia zostanie podany jak najszybciej.

7.3 Aby zawiadomić jachty, że wyścig lub seria wyścigów wkrótce się rozpocznie, co najmniej 5 minut przed podaniem sygnału ostrzeżenia zostanie wystawiona flaga pomarańczowa wraz z pojedynczym sygnałem dźwiękowym.

7.4 Ostatniego dnia regat żaden sygnał ostrzeżenia nie zostanie podany później niż o godzinie 15.00.

8. AKWEN REGATOWY

Regaty rozgrywane będą na Zatoce Gdańskiej na akwenu KINDER. Lokalizacja akwenu podana

Organizator:



Partner Strategiczny:



Partner Główny:



Sponsorzy:



Partner Technologiczny:



Partnerzy:



jest w załączniku nr 1.

9. TRASY

Rysunek w załączniku nr 1 pokazują trasę, włączając oznakowanie, przybliżone kąty pomiędzy bokami trasy, kolejność okrążania znaków i stronę, po której każdy znak musi być pozostawiony.

10. ZNAKI

10.1 Znakami 1, 2, będą pneumatyczne boje walcowe koloru żółtego, znakami 3S/3P będą pneumatyczne boje walcowe koloru niebieskiego.

10.2 Znakami startu będą statki komisji regatowej na prawym i lewym końcu.

10.3 Znakami mety będą statek komisji regatowej i tyczka z pomarańczową flagą.

11. FLAGI KLASY / GRUPY

11.1 Flagą ostrzeżenia będzie flaga „O”MKS.

11.2 W przypadku podziału na grupy sygnałem ostrzeżenia dla grup przez pierwsze dwa dni regat są:

Grupa	Oznakowanie	Sygnał ostrzeżenia
B1	bez wstążki	flaga „O” MKS
B2	wstążka żółta	flaga żółta
B3	wstążka niebieska	flaga niebieska

11.3 W trzecim dniu regat są:

Grupa	Oznakowanie	Sygnał ostrzeżenia
złota	bez wstążki	flaga „O” MKS
srebrna	wstążka żółta	flaga żółta
brązowa	wstążka niebieska	flaga niebieska

Listy grup wywieszane będą każdego dnia na tablicy ogłoszeń.

12. START

12.1 Linia startu przebiegać będzie pomiędzy masztem z pomarańczową flagą wystawioną na KR z prawej strony i nabieżnikiem z pomarańczową flagą na statku KR z lewej strony startu.

12.2 Jachty, których sygnał ostrzeżenia nie został jeszcze podany, muszą unikać przebywania w polu startowym. Pole startowe wyznacza obszar rozciągający się w odległości 50 metrów w każdym kierunku od linii startu i jej znaków. [DP]

13. ZMIANA TRASY

13.1 Aby zmienić następną bok trasy, komisja regatowa:

a) przesunie linię mety lub



b) przesunie znaki bramki.

13.2 Trasa nie będzie skracana. Niniejszy punkt zmienia PRŻ 32.

14. META

Linia mety przebiegać będzie między masztem z niebieską flagą na statku mety a znakiem mety.

15. LIMIT CZASU I PLANOWANY CZAS WYŚCIGU

15.1 Obowiązują następujące limity czasu i planowane czasy trwania wyścigów:

Limit	Planowany czas	Czas otwarcia
75 min	35 - 40 min	20 min

15.2 Jachty, które nie ukończą w czasie oznaczonym, jako czas otwarcia mety po tym, jak pierwszy jacht przebył trasę i ukończył, będą punktowane jako DNF. Niniejszy punkt zmienia PRŻ35, A4 i A5.

16. INSPEKCJA SPRZĘTU I WYPOSAŻENIA [DP]

Jacht lub jego wyposażenie mogą podlegać kontroli w dowolnym czasie dla potwierdzenia zgodności z przepisami klasowymi. Jacht może zostać poinformowany na wodzie przez mierniczego regat, aby udał się natychmiast do miejsca przeznaczonego na inspekcję.

17. WYPOSAŻENIE [DP]

Wymiana uszkodzonego lub utraconego wyposażenia jest niedozwolona bez zgody komisji regatowej. Prośby o wymianę muszą być składane do komisji regatowej przy pierwszej nadarzającej się okazji.

18. ŁODZIE OFICJALNE

Łodzie oficjalne będą oznakowane w sposób następujący:

Łódź	Oznakowanie
Komisja regatowa	Biała lub niebieska flaga z napisem Kinder Joy of moving
Zespół protestowy	Biała flaga z napisem JURY
Komisja pomiarowa	Biała flaga z literą M
Media	Biała flaga z napisem PRESS lub MEDIA

19. ŁODZIE POMOCNICZE [DP][NP]

19.1 Kierownicy ekip, trenerzy, kibice i inny personel pomocniczy muszą przebywać na zewnątrz obszarów, w których ścigają się jachty, od czasu sygnału przygotowania dla pierwszej klasy startującej do czasu, gdy wszystkie jachty ukończą lub komisja regatowa zasygnalizuje

Organizator:



Partner Strategiczny:



Partner Główny:



Sponsorzy:



Partner Technologiczny:



Partnerzy:





odroczenie, odwołanie generalne lub przerwani wyścigu.

- 19.2 Dodatkowo łodzie pomocnicze płynące z prędkością powyżej 5 węzłów muszą przebywać w odległości minimum 150 metrów od jakiegokolwiek jachtu w wyścigu.

20. PUNKTACJA

- 20.1 W regatach ma zastosowanie System Małych Punktów zgodnie z dodatkiem A.
20.2 Planowane jest rozegranie 9 wyścigów.
20.3 Po rozegraniu 4 wyścigów najgorszy rezultat będzie odrzucony.
20.4 Jacht, który wystartuje później niż 4 minuty po swoim sygnale startu będzie sklasyfikowany jako DNS. Niniejszy punkt zmienia PRŻA4 i A5.
20.6 Regaty zostaną uznane za ważne po rozegraniu 1 wyścigu.
20.7 W przypadku zarzutu błędu w wynikach wyścigu lub serii wyścigów, jacht może wypełnić formularz sprostowania wyniku dostępny w biurze regat.

21. PROTESTY I PROŚBY O ZADOŚĆUCZYNIENIE

- 21.1 Formularze prośb o rozpatrywanie będą dostępne w biurze regat, gdzie należy składać protesty przed upływem limitu czasu składania protestów i prośb o zadośćuczynienie.
21.2 Dla ważności protestu obowiązuje poinformowanie o zamiarze protestowania statku mety możliwie jak najszybciej po ukończeniu wyścigu bez jakiegokolwiek kontaktu z trenerem, rodzicami, itp. Niniejszy punkt zmienia PRŻ 61.
21.3 Limit czasu składania protestów wynosi **60 minut** po ukończeniu przez ostatni jacht ostatniego wyścigu ostatniej grupy w danym dniu.
21.4 Zestawienie protestów będące informacją dla zawodników o terminie rozpatrywania oraz, czy są stroną lub świadkiem w proteście, wywieszane będzie w ciągu 20 minut po zakończeniu limitu czasu składania protestów. Rozpatrywania będą odbywać się w pokoju zespołu protestowego na terenie Yacht Klubu Polski Gdynia.
21.5 Zawiadomienia o protestach składanych przez komisję regatową lub zespół protestowy będą wywieszane celem poinformowania zawodników zgodnie z przepisem 61.1(b).
21.6 Lista jachtów, które zgodnie z Dodatkiem P zostały ukarane przez zespół protestowy za naruszenie PRŻ 42 lub zgodnie z punktem 21.7 IŻ, wywieszona będzie na tablicy ogłoszeń.
21.7 Kary za naruszenie przepisów klasowych, PRŻ 47, postanowień instrukcji żeglug i oznaczonych symbolem [DP] oraz decyzja o konieczności rozpatrywania pozostają w gestii zespołu protestowego. Niniejszy punkt zmienia PRŻ 63.1.
21.8 Za naruszenia postanowień IŻ oznaczonych [SP] komisja regatowa może zastosować karę standardową bez rozpatrywania protestu. Lista takich naruszeń i powiązanych z nimi kar będzie wywieszona na oficjalnej tablicy ogłoszeń. Jednakże komisja regatowa może protestować jacht, jeśli uzna, że kara standardowa nie jest wystarczająca. Jacht, który został ukarany za naruszenie karą standardową nie może być protestowany za to samo naruszenie przez inny jacht ani też inny jacht nie może prosić o zadośćuczynienie w związku z działaniem

Organizator:



Partner Strategiczny:



Partner Główny:



Sponsorzy:



Partner Technologiczny:



Partnerzy:





komisji regatowej nakładającej tę karę. Niniejszy punkt zmienia PRŻ 60.1, 62.1, 63.1 i A5.

21.9 Ostatniego dnia serii wyścigów prośba o wznowienie rozpatrywania może być wniesiona nie później niż:

21.9.1 W limicie czasu składania protestów, jeżeli strona została powiadomiona o decyzji w dniu poprzednim.

21.9.2 Nie później niż 20 minut po powiadomieniu strony o decyzji w danym dniu. Niniejszy punkt zmienia PRŻ66.

21.10 Ostatniego dnia serii wyścigów prośba o zadośćuczynienie odnosząca się do decyzji zespołu protestowego może być wniesiona nie później niż 20 minut po wywieszeniu decyzji. Niniejszy punkt zmienia PRŻ62.2.

22. ŁĄCZNOŚĆ RADIOWA [DP]

Jachtowi nie wolno emitować sygnałów radiowych w czasie wyścigu ani otrzymywać specjalnych sygnałów radiowych, które nie byłyby dostępne dla wszystkich jachtów. Ograniczenie niniejsze dotyczy również telefonów komórkowych.

23. PRZEPISY PORZĄDKOWE [DP]

Jachtom nie wolno świadomie wyrzucać śmieci do wody. Śmieci mogą być umieszczane na motorówkach pomocniczych bądź łodziach komisji regatowej.

24. NAGRODY

Według regulaminu nagród Organizatora.

25. ZASTRZEŻENIE ODPOWIEDZIALNOŚCI

Zawodnicy uczestniczą w regatach całkowicie na własne ryzyko – patrz PRŻ 3 Decyzja o uczestniczeniu w wyścigu. Organizator nie przyjmie żadnej odpowiedzialności za uszkodzenia sprzętu lub uszkodzenia osób lub śmierci w związku z regatami, przed, podczas lub po regatach.

26. UBEZPIECZENIE

Każdy uczestniczący jacht musi posiadać ważne ubezpieczenie od odpowiedzialności cywilnej (OC) w minimalnej kwoty gwarancyjnej w wysokości 1 500 000 EUR, lub wartość równoważną na czas regat.

Sędzia Główny

Barbara Grabarz

Organizator:



Partner Strategiczny:



Partner Główny:



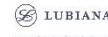
Sponsorzy:



Partner Technologiczny:



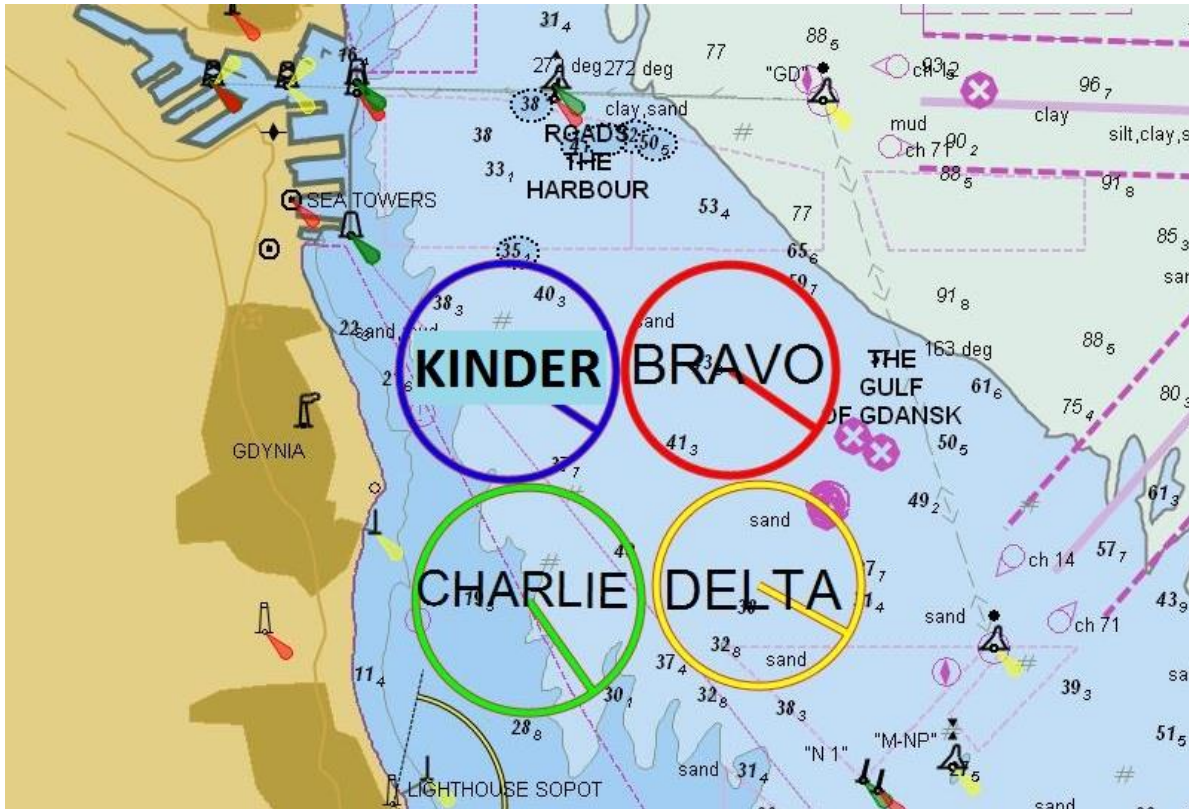
Partnerzy:



Partneri honorowi wyścigu żeglarskiego:



ZAŁĄCZNIK nr 1 – AKWENY REGATOWE



Organizator:



Partner Strategiczny:



Partner Główny:



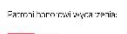
Sponsorzy:



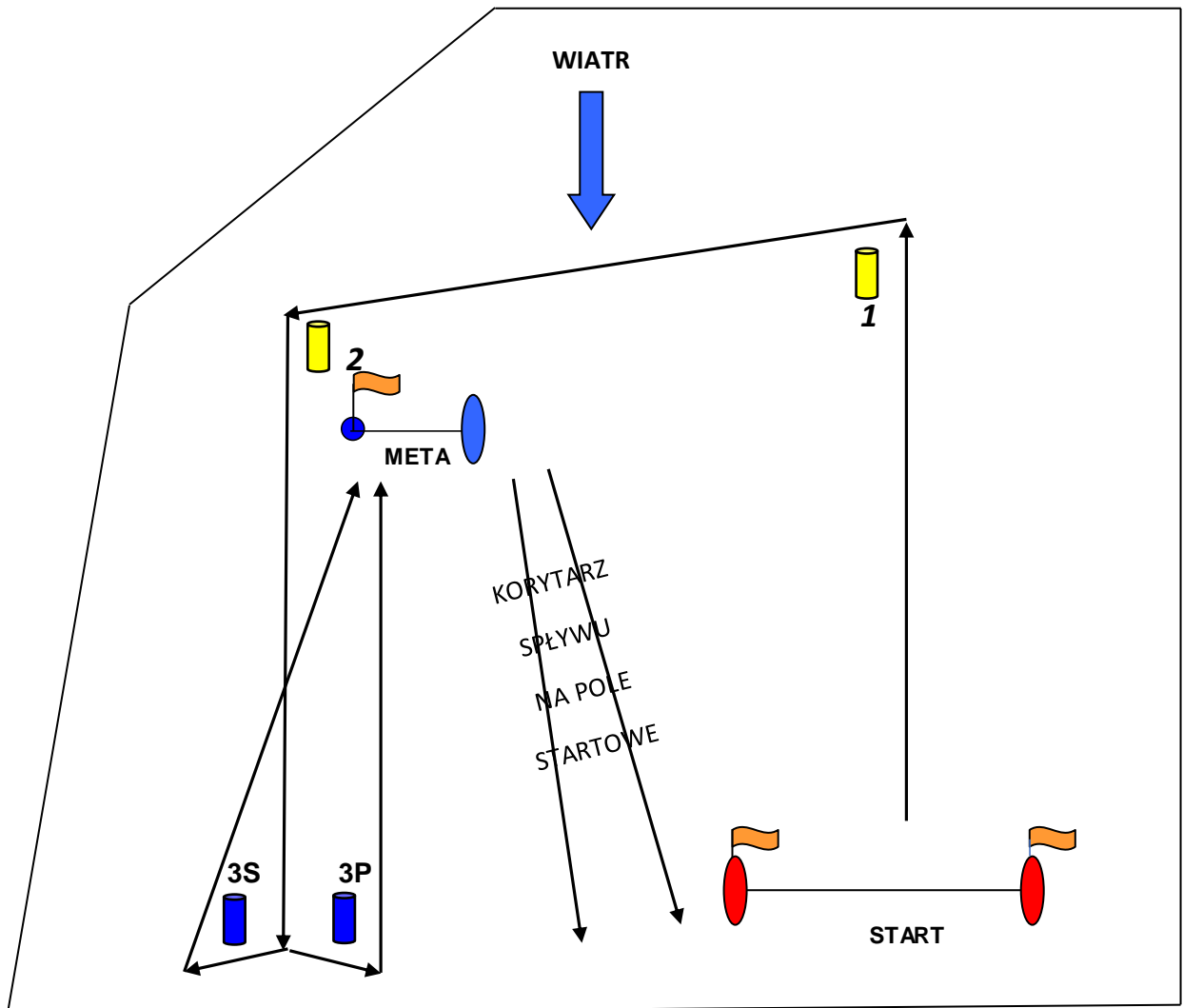
Partner Technologiczny:



Partnerzy:



ZAŁĄCZNIK nr 2 – TRASA



KONFIGURACJA
START – 1 – 2 – 3S/3P – META

Organizator:



Partner Strategiczny:



Partner Główny:



Sponsorzy:



Partner Technologiczny:



Partnerzy:



Partneri honorowi i ich logo:

