

**XXVIII OGÓLNOPOLSKA OLIMPIADA MŁODZIEŻY  
W SPORTACH LETNICH MAŁOPOLSKA 2022  
ŻEGLARSTWO cz. II**

**klasy: Optimist, Formula Windsurfing Foil  
Puck, 11 – 14 sierpnia 2022 r.**



## **INSTRUKCJA ŻEGLUGI**

### **1. PRZEPISY**

- 1.1 Regaty zostaną rozegrane zgodnie z przepisami zdefiniowanymi w 'Przepisach Regatowych Żeglarstwa' World Sailing.
- 1.2 Dla klasy Optimist Dodatek P - 'Specjalne procedury dla przepisu 42' ma zastosowanie.
- 1.3 Dodatek T – 'Arbitraż' ma zastosowanie.
- 1.4 SSM Regulamin Współzawodnictwa Sportowego Młodzieży Uzdolnionej ma zastosowanie: <https://events.pya.org.pl/res/regatta/9e9a2694-1c63-480c-926a-adbd097a2d7c.pdf>.
- 1.5 Dla klasy FWF Dodatek B ma zastosowanie, jednakże przepisy PRŻ B5 61.1(a) oraz B8.A8 są usunięte.
- 1.6 Dla klasy FWF dodaje się nowy przepis PRŻ 29.3:  
Gdy w momencie sygnału ostrzeżenia kurs do pierwszego znaku wynosi około 90 stopni od kierunku wiatru,
  - (a) Gdy w momencie sygnału startu komisja regatowa zidentyfikuje deskę po kursowej stronie linii startu, komisja regatowa musi zasygnalizować falstart generalny.
  - (b) Gdy komisja regatowa zadziała na podstawie IŻ 1.6(a) i deska jest zidentyfikowana, będzie ona zdyskwalifikowana bez rozpatrywania, nawet jeżeli wyścig zostanie przerwany. Komisja regatowa musi wywołać lub wystawić jej numer, musi ona wtedy natychmiast opuścić pole wyścigu. Gdy wyścig jest powtórzony lub jego start jest przeprowadzony ponownie, nie może ona w nim żeglować.
- 1.7 W przepisach dotyczących niniejszych regat:  
[NP] oznacza przepisy, które nie stanowią podstawy do protestu lub próby o zadośćuczynienie wnoszonej przez jacht. Zmienia to PRŻ 60.1.  
[SP] oznacza przepis, za naruszenie którego może być nałożona kara standardowa zastosowana przez komisję regatową, albo kara pozostająca w gestii zespołu protestowego, bez konieczności rozpatrywania protestu.

### **2. PRZEPISY BEZPIECZEŃSTWA [NP] [DP]**

- 2.1 Jacht, który wycofa się z wyścigu musi jak najszybciej powiadomić o tym komisję regatową.
- 2.2 Jacht, który nie opuszcza portu musi jak najszybciej powiadomić o tym komisję regatową.
- 2.3 Gdy na statku komisji wystawiona jest flaga AP nad flagą H lub flaga N nad flagą H wszystkie jachty muszą wrócić na brzeg i czekać na dalsze informacje. Zmienia to PRŻ Sygnały Wyścigu AP nad H i N nad H.

### **3. KODEKS POSTĘPOWANIA [DP]**

Zawodnicy i osoby wspierające muszą stosować się do wszelkich uzasadnionych poleceń organizatorów, komisji regatowej, pomiarowej i zespołu protestowego.

#### 4. KOMUNIKACJA Z ZAWODNIKAMI

- 4.1 Komunikaty dla zawodników będą umieszczane na oficjalnej tablicy ogłoszeń znajdującej się na stronie regat: <https://events.pya.org.pl/ogolnopolska-olimpiada-mlodziezy-czesc-ii,e79>
- 4.2 Dodatkową formą komunikacji z osobami wspierającymi będzie grupa na Whatsapie, do której dołączyć można poprzez link: <https://chat.whatsapp.com/H9iZmmgMSmJJUxLeCKQonp>
- 4.3 Sygnały podawane na brzegu będą wystawiane na maszcie sygnałowym znajdującym się w Porcie Jachtowym w Pucku.
- 4.4 Gdy flaga AP jest wystawiona na brzegu, sygnał „1 minuta” zostaje zastąpiony przez „nie wcześniej niż 45 minut” (20 minut dla klasy FWF). Niniejszy punkt zmienia sygnał AP w Sygnałach Wyścigu PRŻ.
- 4.5 [SP] Flaga D wystawiona na brzegu wraz z jednym sygnałem dźwiękowym oznacza „Sygnał ostrzeżenia zostanie podany nie wcześniej niż za 45 minut” (20 minut w FWF). Jachtom nie wolno opuszczać ich miejsc parkingowych dopóki flaga D nie zostanie wystawiona.

#### 5. ZMIANY W INSTRUKCJI ŻEGLUGI

- 5.1 Wszelkie zmiany w Instrukcji Żegluga będą ogłaszane nie później niż 90 minut przed sygnałem ostrzeżenia do wyścigu, w którym zaczynają obowiązywać, z wyjątkiem gdy zmiana taka dotyczy planu rozgrywania wyścigów, wówczas będzie ogłoszona do godziny 20.00 w dniu poprzedzającym jej obowiązywanie.
- 5.2 Zmiany dotyczące przyporządkowania klas do akwenów muszą być ogłoszone do godziny 9.30 w dniu, w którym zaczynają obowiązywać lub, jeśli flaga AP jest wystawiona na brzegu, nie później niż 30 minut przed opuszczeniem flagi AP.

#### 6. FORMAT REGAT

- 6.1 Regaty rozegrane będą w formie pojedynczej serii wyścigów.
- 6.2 Dla klasy FWF seria może zawierać wyścigi rozegrane w dyscyplinach course racing i slalom. (Patrz Załącznik nr 3).

#### 7. PLAN CZASOWY WYŚCIGÓW

- 7.1 Wyścigi planowane są jak poniżej:

Klasa	Ilość wyścigów każdego dnia	Sygnał ostrzeżenia do pierwszego wyścigu dnia			
		11.08.22	12.08.22	13.08.22	14.08.22
Optimist	3	12.00	11.00	11.00	11.00
FWF	4	12.00	11.00	11.00	11.00

- 7.2 Dla klasy Optimist planowane jest rozegranie 12 wyścigów, dla klasy FWF 16.
- 7.3 Wyścigi nierozegrane w danym dniu mogą zostać rozegrane w kolejnych dniach.
- 7.4 Ostatniego dnia regat żaden sygnał ostrzeżenia nie zostanie podany później niż o godzinie 15.00.

#### 8. AKWENY REGATOWE

- 8.1 Załącznik nr 1 pokazuje rozmieszczenie akwenów regatowych.
- 8.2 Przydział klas do poszczególnych akwenów regatowych i oznakowania akwenów są następujące:

Akwen regatowy	Klasy	Oznakowanie
A	Optimist	Flaga biała z napisem Alpha
B	FWF	Flaga czerwona z napisem Bravo

## 9. TRASY

Rysunki w załączniku nr 2 pokazują trasy, włączając ich oznakowanie, przybliżone kąty pomiędzy bokami, kolejność okrążania znaków i stronę, po której każdy znak musi być pozostawiony.

## 10. ZNAKI

10.1 Znakami trasy będą boje pneumatyczne w kolorze i kształcie jak poniżej:

Akwen	Znaki trasy	Nowe znaki (IŻ 13)
A	Żółty walec	Czerwony stożek
B	Czerwony walec	Zielony stożek

10.2 Znakami startu będą: statki komisji regatowej po obu stronach lub statek komisji i boja w kolorze znaku trasy.

10.3 Znakami mety będą: statek komisji regatowej i tyczka z pomarańczową flagą.

10.4 Bramka może zostać zastąpiona pojedynczym znakiem, który należy okrążyć lewą burtą.

## 11. FLAGI KLAS I IDENTYFIKACJA

11.1 Stosowane będą następujące flagi klas:

Klasa	Flaga
FWF Dz	Flaga żółta
FWF Ch	Flaga czerwona
Optimist Dz	Znak klasy Optimist na białym tle
Optimist Ch	Znak klasy Optimist na niebieskim tle

## 12. START

12.1 Linia startu przebiegać będzie pomiędzy masztami z pomarańczowymi flagami wystawionymi na znakach startu lub masztem z pomarańczową flagą i kursową stroną znaku startu.

12.2 Starty dla klasy FWF przebiegać będą zgodnie z procedurą opisaną w załączniku nr 3.

12.3 Aby zawiadomić jachty, że wyścig lub seria wyścigów wkrótce się rozpocznie, co najmniej 5 minut (2 minuty w przypadku FWF) przed podaniem sygnału ostrzeżenia zostanie wystawiona flaga pomarańczowa wraz z pojedynczym sygnałem dźwiękowym.

12.4 [DP] Jachty, których sygnał ostrzeżenia nie został jeszcze podany, muszą unikać przebywania w polu startowym. Pole startowe wyznacza obszar rozciągający się w odległości 75 metrów w każdym kierunku od linii startu i jej znaków. Dodatkowo w przypadku klasy FWF przy startach na półwietrze, deska nie będąca w wyścigu nie może żeglować po nawietrznej obszarze, gdzie mogą znajdować się deski będące w wyścigu.

12.5 Jacht, który wystartuje później niż 4 min (2 minuty dla FWF) po sygnale startu dla jego grupy będzie sklasyfikowany jako DNS. Niniejszy punkt zmienia PRŻ A4 i A5.

## 13. ZMIANA NASTĘPNEGO BOKU TRASY

Aby zmienić następny bok trasy, komisja regatowa:

- postawi nowy znak,
- przesunie linię mety lub
- przesunie znaki bramki.

Kiedy nowy znak jest ustawiony na pozycji, oryginalny znak będzie usunięty tak szybko jak to możliwe.

#### 14. META

Linia mety przebiegać będzie między masztem z niebieską flagą na statku mety i znakiem mety.

#### 15. LIMIT CZASU WYŚCIGU I PLANOWANY CZAS WYŚCIGU

15.1 Obowiązują następujące limity i planowane czasy trwania wyścigu:

Klasa		Limit czasu wyścigu	Planowany czas wyścigu	Czas otwarcia mety
Optimist		75	50	20
FWF	course racing	25	15	10
	slalom	6	3-4	2

15.2 Jachty, które nie ukończą w czasie oznaczonym jako czas otwarcia mety, po tym jak pierwszy jacht w grupie przebędzie wyścig zgodnie z wymogami PRŻ 28, będą punktowane jako DNF. Niniejszy punkt zmienia PRŻ 35, A4 i A5.

#### 16. ROZPATRYWANIA

16.1 W klasie Optimist jacht zamierzający protestować zobowiązany jest natychmiast po ukończeniu wyścigu poinformować komisję regatową na linii mety o zamiarze protestowania wraz z podaniem numeru jachtu protestowanego. Punkt ten zmienia PRŻ 61.1(a).

16.2 Formularze prośby o rozpatrywanie będą dostępne na stronie regat:

<https://events.pya.org.pl/ogolnopolaska-olimpiada-mlodziezy-czesc-ii,e79> lub w biurze regat.

16.3 Prośby o rozpatrywanie muszą być dostarczone do biura regat przed upływem obowiązującego limitu czasu.

16.4 Czas składania protestów dla danej klasy wynosi 60 minut po tym jak ostatni jacht ukończył ostatni wyścig w tej klasie w danym dniu lub po tym jak komisja regatowa zasygnalizuje, że nie będzie już więcej wyścigów w tym dniu dla tej klasy. Obowiązuje późniejszy z wymienionych terminów.

16.5 Zestawienie protestów będące informacją dla zawodników o terminie rozpatrywania oraz, czy są stroną lub świadkiem w proteście, wywieszane będzie na stronie regat w ciągu 20 minut po zakończeniu czasu składania protestów. Rozpatrywania będą odbywać się w pokoju zespołu protestowego znajdującym w Porcie Jachtowym w Pucku, począwszy od godziny podanej na zestawieniu.

16.6 Za naruszenia postanowień IŻ oznaczonych [SP] komisja regatowa może zastosować karę standardową bez rozpatrywania protestu. Lista takich naruszeń i powiązanych z nimi kar będzie wywieszona na oficjalnej tablicy ogłoszeń.

16.7 Kara za naruszenie przepisów klasowych, przepisów Dodatku G PRŻ oraz przepisów oznaczonych [DP] może być mniejsza niż dyskwalifikacja, jeżeli zespół protestowy tak zadecyduje.

16.8 Lista jachtów, które zgodnie z dodatkiem P zostały ukarane przez zespół protestowy za naruszenie przepisu 42 będzie wywieszona na tablicy ogłoszeń.

#### 17. PUNKTACJA

17.1 Rozegranie minimum 3 wyścigów jest wymagane by regaty zostały uznane za ważne.

17.2 Wynikiem punktowym jachtu w serii będzie łączna suma jego punktów ze wszystkich wyścigów z wyłączeniem jego najgorszego wyniku punktowego zgodnie z poniższą tabelą:

Klasa	Liczba wyścigów	Liczba odrzucanych wyników
Optimist	1-3	0
	4-12	1
FWF	1-2	0
	3-7	1
	8-12	2
	13-16	3

17.3 W przypadku zarzutu błędu w opublikowanych wynikach wyścigu lub serii wyścigów, jacht musi wypełnić formularz z prośbą o sprostowanie wyniku dostępny na stronie regat lub w biurze i złożyć w biurze regat.

**18. ZMIANA WYPOSAŻENIA [DP]**

Wymiana uszkodzonego lub utraconego wyposażenia jest niedozwolona bez zgody komisji pomiarowej. Prośby o wymianę muszą być składane do komisji pomiarowej przy pierwszej nadarzającej się okazji.

**19. INSPEKCJA SPRZĘTU [DP]**

Jacht lub jego wyposażenie mogą podlegać sprawdzeniu w dowolnym czasie regat dla potwierdzenia zgodności z przepisami klasowymi i Instrukcją Żeglugi. Na wodzie jacht może zostać poinstruowany przez członka komisji pomiarowej, aby udał się natychmiast do miejsca przeznaczonego na inspekcję.

**20. ŁODZIE OFICJALNE**

Łodzie oficjalne będą oznakowane w sposób następujący:

Łódź	Oznakowanie
Komisja regatowa	Flagi oznakowania akwenów
Zespół protestowy	Biała flaga z napisem JURY
Komisja pomiarowa	Biała flaga z literą M
Zabezpieczenie trasy	Flagi oznakowania akwenów
Media	Biała flaga z napisem PRESS lub MEDIA

**21. ŁODZIE OSÓB WSPIERAJĄCYCH [DP]**

21.1 Wszystkie łodzie osób wspierających uczestniczących w regatach wymagają akredytacji organizatora regat podczas procedury zgłoszeniowej.

21.2 Kierownicy ekip, trenerzy i inne osoby wspierające muszą przebywać na zewnątrz obszaru, na którym jachty się ścigają w odległości nie mniejszej niż 75 m od najbliższego zawodnika lub znaku trasy. Przepis ten obowiązuje od czasu sygnału przygotowania dla pierwszej grupy startującej do czasu, gdy wszystkie jachty ukończą lub do czasu, gdy KR zasygnalizuje odroczenie lub przerwanie wyścigu dla wszystkich grup.

21.3 Dodatkowo łodzie osób wspierających płynące z prędkością powyżej 5 węzłów muszą przebywać w odległości minimum 150 metrów od jakiegokolwiek jachtu w wyścigu.

21.4 Gdy osoby wspierające udzielają pomocy osobie w niebezpieczeństwie, IŻ 21.2 i 21.3 nie mają zastosowania.

**22. KOMUNIKACJA RADIOWA [DP]**

Będąc w wyścigu jacht nie może wykorzystywać transmisji radiowych, wiadomości tekstowych i telefonów komórkowych i urządzeń umożliwiających łączność, innych niż dostarczone przez komisję regatową lub organizatora.

**23. NAGRODY**

Zawodnicy, którzy zajmą miejsca 1-3 w poszczególnych konkurencjach otrzymają medale i nagrody okolicznościowe.

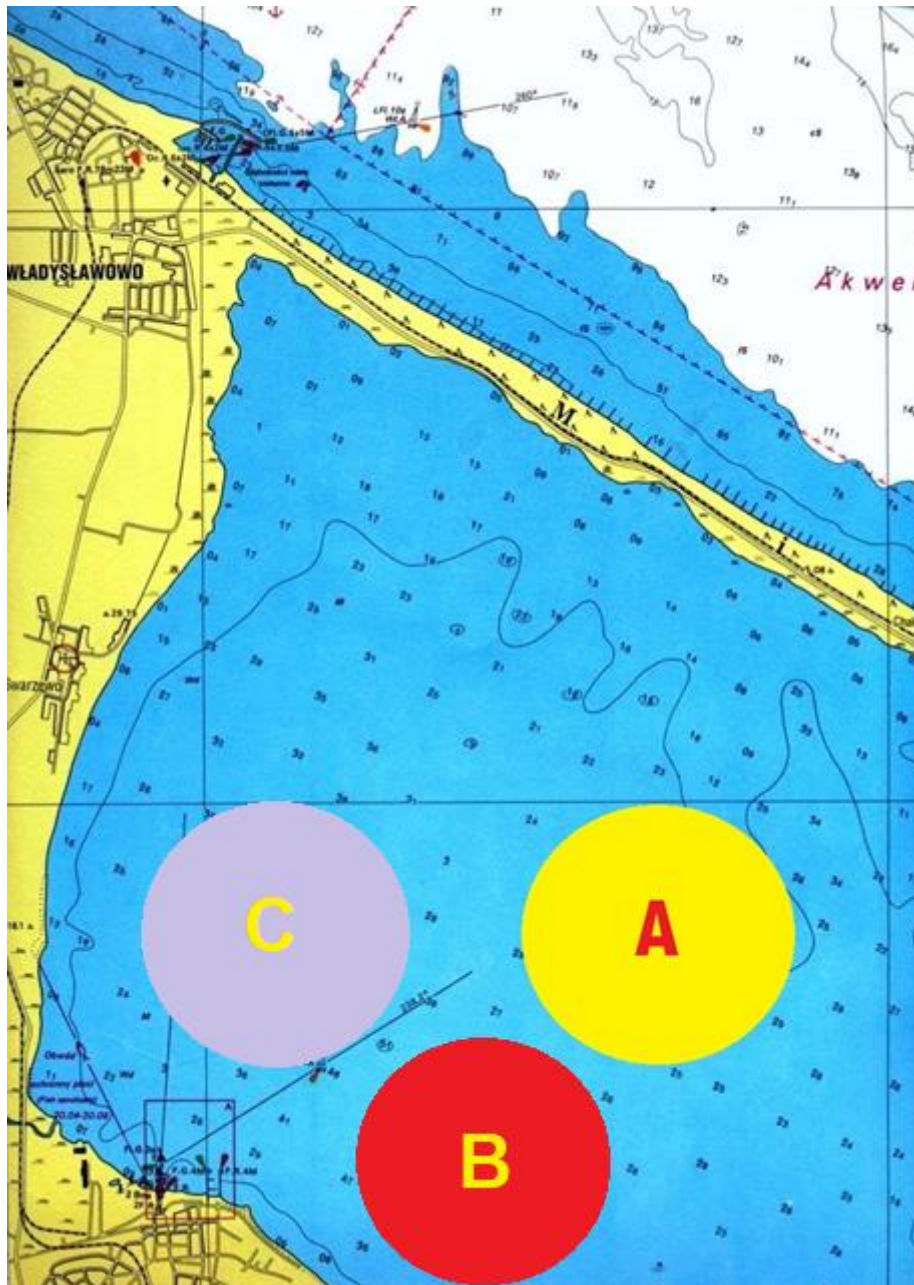
**24. ZASTRZEŻENIE ODPOWIEDZIALNOŚCI**

Zawodnicy uczestniczą w regatach całkowicie na własne ryzyko – patrz PRŻ 3, 'Decyzja o uczestniczeniu w wyścigu'. Organizator nie przyjmie żadnej odpowiedzialności za uszkodzenia sprzętu lub uszkodzenia osób lub śmierć w związku z regatami, przed, podczas lub po regatach.

**25. UBEZPIECZENIE**

Każdy uczestniczący jacht musi posiadać na czas regat ważne ubezpieczenie od odpowiedzialności cywilnej (OC) w minimalnej kwocie gwarancyjnej w wysokości 1 500 000 EUR lub wartości równoważnej.

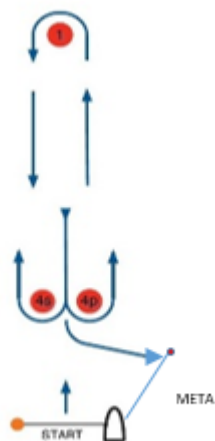
## ZAŁĄCZNIK NR 1 – AKWENY REGATOWE



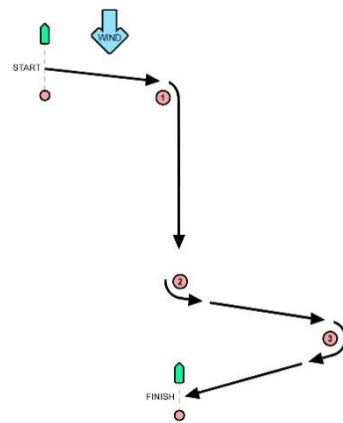
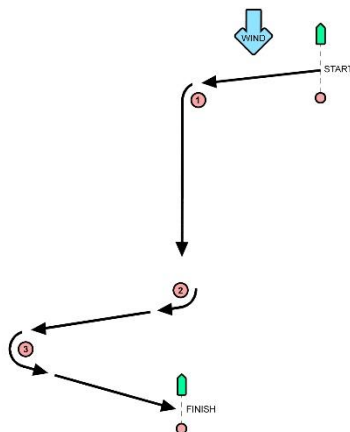
# ZAŁĄCZNIK NR 2 - TRASY

## TRASY dla klasy FWF

### COURSE RACING



### SLALOM



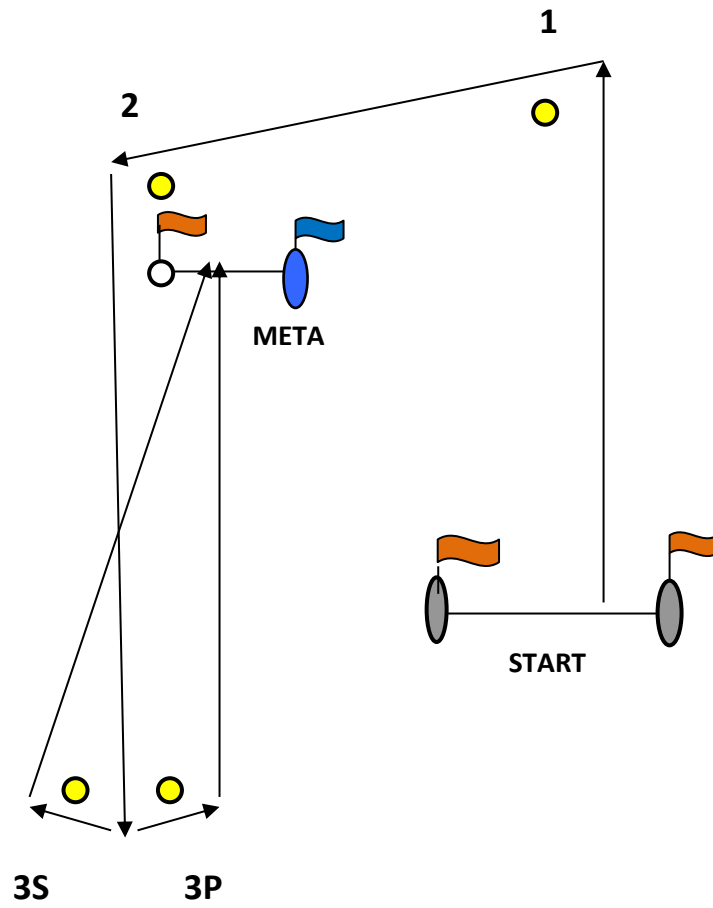
Oznaczenie	Konfiguracja
LR2	Start-1-4S/4P-1-4P-Meta

Oznaczenie	Konfiguracja
SD3	Start-1-2-3-Meta

Oznaczenie	Konfiguracja
PD3	Start-1-2-3-Meta



## TRASA dla klasy Optimist



Konfiguracja: START – 1 – 2 – 3S/3P – META

## ZAŁĄCZNIK NR 3 – FORMAT REGAT KLASA FWF

1. Regaty będą się składać z pojedynczej serii wyścigów, które mogą zostać rozegrane w dwóch dyscyplinach: slalom i course racing.
2. Aby poinformować zawodników, w której dyscyplinie będą rozgrywane wyścigi komisja regatowa wystawi flagę numeryczną MKS „1” dla slalomu lub „2” dla course racingu na brzegu, nie później niż 30 minut przed sygnałem ostrzeżenia lub na wodzie, nie później niż wraz z sygnałem ostrzeżenia.
3. W przypadku gdy w danej flocie zgłoszonych jest więcej niż 24 zawodników wyścigi slalomowe będą rozgrywane w heatach.
4. Zawodnicy zostaną przydzieleni do heatów, jak najbardziej zbliżonych do siebie wielkością oraz poziomem. Heaty zostaną ogłoszone do godziny 0930 pierwszego dnia rozgrywania wyścigów oraz do godziny 0900 każdego kolejnego dnia regat.
5. W przypadku podziału na heaty pierwszego dnia regat zawodnicy przypisani będą do heatów losowo na podstawie zgłoszeń. W kolejnych dniach zawodnicy zostaną przydzieleni do heatów na podstawie wyników w regatach zgodnie z poniższą tabelą:

Miejsce w regatach	Heat
Pierwsze	Heat 1
Drugie	Heat 2
Trzecie	Heat 2
Czwarte	Heat 1
Piąte	Heat 1
Szóste	Heat 2

Itd.

6. Jeśli nie we wszystkich heatach udało się rozegrać tę samą ilość wyścigów, kolejnego dnia w pierwszej kolejności dograne zostaną wyścigi w heatach z dnia poprzedniego, a następnie wyścigi w nowych heatach.
7. Dla wszystkich wyścigów stosowana będzie poniższa procedura startowa. Zmienia to PRŻ B3 26.1 i 26.2. (IŻ 12.2)

Minuty do sygnału startu	Sygnal optyczny	Sygnal dźwiękowy	Znaczenie
3	Flaga klasy	jeden	Sygnal ostrzeżenia
2	U lub czarna flaga	jeden	Sygnal przygotowania
1	Opuszczenie flagi przygotowania	jeden długi	Sygnal jednej minuty
0	Opuszczenie flagi klasy	jeden	Sygnal startu

Numer heatu (jeśli ma zastosowanie) będzie wystawiony przed lub wraz z sygnałem ostrzeżenia.

8. Punktacja
  - 8.1 Course racing punktuje w serii jako jeden wyścig
  - 8.2 Slalom punktuje w serii jako jeden wyścig
  - 8.3 Gdy wyścigi slalomowe rozgrywane są w heatach punkty za miejsce w wyścigu przyznawane są według poniższej tabeli:

Miejsce	Punkty	Miejsce	Punkty
1	1	13	25
2	3	14	27
3	5	15	29
4	7	16	31
5	9	17	33
6	11	18	35
7	13	19	37
8	15	20	39
9	17	21	41
10	19	22	43
11	21	23	45
12	23	24	47