



INSTRUKCJA ŻEGLUGI

Regaty o Puchar Gdańska 2026

w klasach BIC TECHNO 5.0; 7.0;

1. PRZEPISY

1.1 Regaty zostaną rozegrane zgodnie z 'przepisami' zdefiniowanymi w Przepisach Regatowych Żeglarstwa World Sailing, Dodatkiem „B” jednakże przepisy PRZ B8.A8 nie ma zastosowania, Przepisami Klasowymi w tym Regulaminem Rozgrywania Regat Pucharu Polski, oraz Przepisami dot. Klas, sprzętu oraz kategorii wiekowych Polskiego Stowarzyszenia Windsurfingu

1.2 Dodatek T - Arbitraż - ma zastosowanie.

1.3 W przepisach dotyczących niniejszych regat:

[DP] – oznacza przepis, za którego naruszenie zastosowana kara pozostaje w gestii komisji protestowej.

[NP] – oznacza przepis, którego naruszenie nie stanowi podstawy do protestu przez jacht. Zmienia to PRŻ 60.1

2. PRZEPISY BEZPIECZEŃSTWA [DP] [NP]

2.1 Komisja regatowa może protestować deski za naruszenie niniejszych przepisów bezpieczeństwa.

2.2 Zawodnicy mają obowiązek noszenia osobistych środków asekuracyjnych przez cały okres przebywania na wodzie. Niniejszy punkt zmienia preambułę Części 4 PRŻ.

2.3 Dodaje się nowy przepis:

2.4 Deska, która nie opuszcza portu musi o tym jak najszybciej powiadomić komisję regatową w biurze regat.

2.5 Deska, która wycofała się z wyścigu musi powiadomić o tym komisję regatową przed opuszczeniem akwenu lub, gdy jest to niemożliwe, jak najszybciej po powrocie na brzeg w biurze regat. Dopuszczalną formą powiadomienia komisji regatowej może być wiadomość WhatsApp (607 827 067 – Jan Krzyżak, lub 502 261 861 – Grzegorz Mańkucki)

2.6 Dodatkowe informacje dotyczące bezpieczeństwa, w tym numery telefonów, do służb ratowniczych i medycznych umieszczone zostaną na tablicy ogłoszeń.

3. KODEKS POSTĘPOWANIA [DP]

Zawodnicy, trenerzy, kibice i osoby wspierające muszą stosować się do wymagań organizatorów, komisji regatowej i komisji protestowej.

4. KOMUNIKACJA Z ZAWODNIKAMI

4.1 Oficjalne komunikaty dla zawodników będą umieszczane na stronie <https://events.pya.org.pl/puchar-gdanska,e159> Na wodzie komunikaty mogą być podawane ustnie lub na tablicy po podniesieniu flagi „L”MKS. Dodatkową formą komunikacji z osobami wspierającymi będzie grupa na Whatsapie, do której dołączyć można poprzez link: <https://chat.whatsapp.com/FhccAvdutgR4cfHK4kzcQi>



4.2 Sygnały podawane na brzegu będą wystawiane komunikatem na grupie WhatsApp <https://chat.whatsapp.com/FhccAvdutgR4cfHK4kzcQi>

4.3 Gdy flaga AP jest wystawiona na brzegu słowa: „1 minuta” zostają zastąpione przez: „nie wcześniej niż 30 minut”. Niniejszy punkt zmienia sygnał AP w Sygnałach wyścigu PRŻ.

5. ZMIANY W INSTRUKCJI ŻEGLUGI

Wszystkie zmiany w Instrukcji Żeglugi będą ogłaszane nie później niż godzinę przed sygnałem ostrzeżenia, z wyjątkiem, zmiany w planie czasowym rozgrywania wyścigów, która musi być ogłoszona do godziny 21:00 w dniu poprzedzającym jej obowiązywanie.

6. FORMAT REGAT

6.1 Regaty rozgrywane będą w formacie pojedynczej serii wyścigów.

7. PLAN CZASOWY WYŚCIGÓW

7.1 Wyścigi planowane są zgodnie z poniższym planem czasowym:

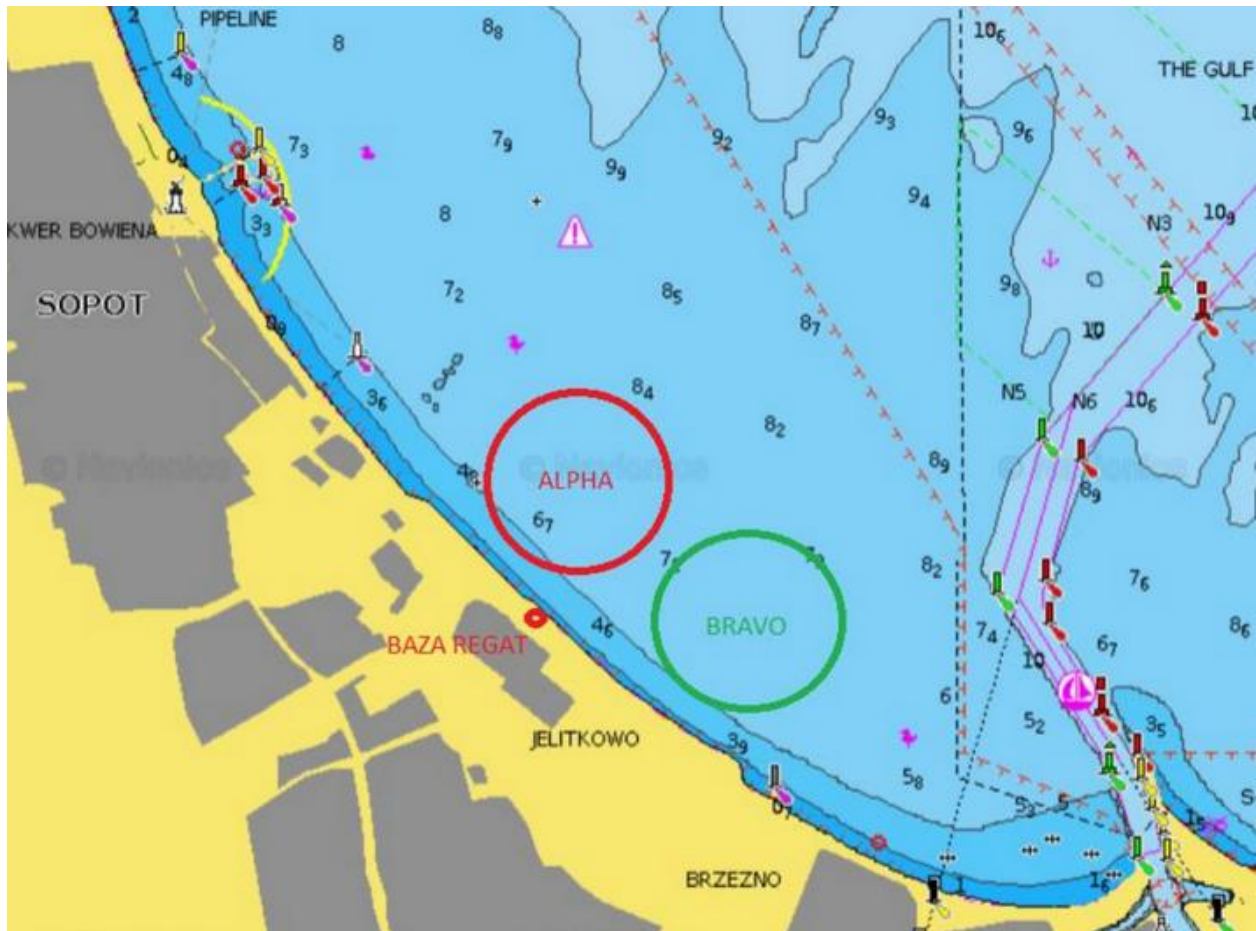
data	Planowana ilość wyścigów; czas pierwszego sygnału ostrzeżenia w danym dniu	
	BIC TECHNO 293 5.0/7.0*	
16.05.2026	4	12:00
17.05.2026	4	11:00

7.2 Aby zawiadomić deski, że następny wyścig lub seria wyścigów wkrótce się rozpocznie zostanie wystawiona flaga pomarańczowa wraz z pojedynczym sygnałem dźwiękowym co najmniej 2 minuty przed podaniem sygnału ostrzeżenia.

7.3 Wyścigi nierozegrane w danym dniu regat, mogą zostać przeprowadzone w kolejnym dniu regat, jeżeli komisja regatowa tak zdecyduje.

8. AKWENY REGATOWE

8.1 Klasa BIC TECHNO 293 5.0/7.0– akwen BRAVO – na południowy-wschód od wejścia nr 74



9. TRASY

Szkice tras regatowych oraz sposób ich sygnalizacji przedstawia załącznik nr 1



10. ZNAKI

Znaki	Boja pneumatyczna w kształcie walca, w kolorze pomarańczowym
Znaki startu	Statek KR, boja pneumatyczna w kształcie walca, w kolorze pomarańczowym
Znaki mety	Statek KR, boja pneumatyczna w kształcie kuli, w kolorze pomarańczowym

11. FLAGI KLAS

Stosowane będą następujące flagi klas:

Klasa	flaga
BIC TECHNO 293 5.0	Znak klasy BIC TECHNO 293 na niebieskim tle
BIC TECHNO 293 7.0	Znak klasy BIC TECHNO 293 na różowym tle

12. START

12.1 Linia startu przebiegać będzie pomiędzy masztem z pomarańczową flagą na statku komisji regatowej, a znakiem startu.

12.2 Deski dla których sygnał ostrzeżenia nie został podany muszą unikać przebywania w polu startowym.

12.3 Deska, która wystartuje później niż 2 minuty po sygnale startu będzie klasyfikowana jako DNS. Niniejszy punkt zmienia przepisy A4 i A5.

12.4 Dla wszystkich wyścigów stosowana będzie poniższa procedura startowa. Zmienia to PRŻ B3 26.1 i 26.2.

Minuty do sygnału startu	Sygnal optyczny	Sygnal dźwiękowy	Znaczenie
3	Flaga klasy	Jeden	Sygnal ostrzeżenia
2	Flaga przygotowania	Jeden	Sygnal przygotowania 30 PRŻ
1	Opuszczenie flagi przygotowania	Jeden długi	Sygnal jednej minuty
0	Opuszczenie flagi klasy	Jeden	Sygnal startu



13. META

13.1 Linia mety przebiegać będzie pomiędzy masztem z niebieską flagą na statku komisji regatowej, a znakiem mety.

14. SYSTEM KAR

14.1 Kary za naruszenie przepisów klasowych, PRŻ 47 i IŻ oznaczonych DP mogą być mniejsze niż dyskwalifikacja, jeśli KP tak zdecyduje.

14.2 Zgodnie z przepisem B4 44.1 deska, która przyjęła karę lub wycofała się za wykonanie kary zgodnie z przepisem B4 44.2 musi zgłosić ten fakt na mecie.

15. LIMIT CZASU I PLANOWANY CZAS WYŚCIGU

15.1 Obowiązuje następujący limit czasu i planowany czas trwania wyścigu, wyrażony w minutach:

Klasa	Target	Limit czasu I znak	Limit czasu wyścigu	Czas otwarcia mety
BIC TECHNO 293 5.0/ 7.0	16	8	30	10

15.2 Deski, które nie ukończą w czasie oznaczonym jako czas otwarcia mety po tym, jak pierwsza deska przebędzie wyścig zgodnie z wymogami PRŻ 28 będą punktowane jako DNF. Niniejszy punkt zmienia przepisy 35, A4 i A5.

16. ZMIANA WYPOSAŻENIA [DP]

Wymiana uszkodzonego lub utraconego wyposażenia jest niedozwolona bez zgody komisji regatowej. Prośby o wymianę muszą być składane do komisji regatowej przy pierwszej nadarzającej się okazji na wodzie lub w biurze regat.

17. ŁODZIE OSÓB WSPIERAJĄCYCH [DP][NP]

17.1 Kierownicy ekip, trenerzy, kibice i inny personel pomocniczy muszą przebywać na zewnątrz obszarów, w których ścigają się deski, od czasu sygnału przygotowania klasy startującej do czasu, gdy wszystkie deski ukończą lub do czasu, gdy komisja regatowa zasygnalizuje odroczenie, odwołanie generalne, przerwanie wyścigu.

17.2 Dodatkowo łodzie osób wspierających nie mogą przebywać po nawietrznej trasy w przypadku startów na półwietrze. Gdy łodzie pomocnicze płyną z prędkością powyżej 5 węzłów muszą przebywać w odległości minimum 150 metrów od jakiegokolwiek deski w wyścigu.

18. PUNKTACJA

18.1 Regaty zostaną uznane za ważne po rozegraniu minimum 1 wyścigu.

18.2 Wynikiem punktowym jachtu w serii będzie łączna suma jego punktów ze wszystkich wyścigów z wyłączeniem jego najgorszego wyniku punktowego zgodnie z poniższą tabelą:

Klasa	Ilość wyścigów	Ilość odrzucanych wyników
BIC TECHNO 293 5.0/7.0	1-3	0
	4-8	1



19. ROZPATRYWANIA

19.1 Formularze prośby o rozpatrywanie są dostępne w biurze regat, należy je składać przed upływem limitu czasu protestowego.

19.2 Czas protestów wynosi 60 minut po ukończeniu przez ostatnią deskę ostatniego wyścigu w danym dniu na danym akwenie regatowym lub po tym jak KR zasygnalizuje, że nie będzie już więcej wyścigów w danym dniu. Obowiązuje późniejszy z wymienionych terminów.

19.3 Zestawienie protestów będące informacją dla zawodników o terminie rozpatrywania oraz, czy są stroną lub świadkiem w proteście, wywieszane będzie w czasie do 20 minut po zakończeniu czasu składania protestów. Rozpatrywania będą odbywać się w pokoju zespołu protestowego znajdującego się przy Biurze Regat, począwszy od godziny podanej na zestawieniu.

19.4 Kary za naruszenie przepisów klasowych, PRŻ 47, postanowień instrukcji żeglugi oznaczonych symbolami [DP] oraz decyzja o konieczności rozpatrywania pozostają w gestii komisji protestowej. Niniejszy punkt zmienia PRŻ 63.1

20. NAGRODY

Zgodnie z komunikatem organizatora.

21. ZASTRZEŻENIE ODPOWIEDZIALNOŚCI [NP]



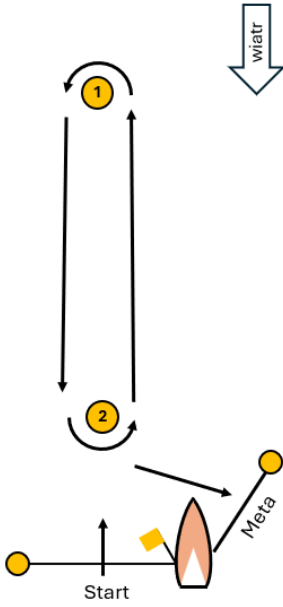
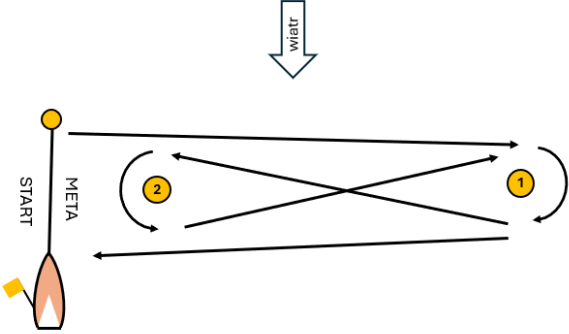
Wszyscy uczestnicy biorą udział w regatach na własną odpowiedzialność. Żadna z czynności wykonana lub nie wykonana przez Organizatorów nie zwalnia uczestników regat odponoszenia odpowiedzialności za jakąkolwiek szkodę spowodowaną przez zawodnika jachtu lub deski wynikającą z udziału w regatach.

22. UBEZPIECZENIE

Każdy uczestniczący zawodnik deski musi posiadać ważne ubezpieczenie od odpowiedzialności cywilnej (OC) w minimalnej kwocie gwarancyjnej w wysokości 1 500 000 EUR, na czas regat.

ZAŁĄCZNIK 1 – TRASA REGAT

W celu określenia wariantu stosowanej trasy, nie później niż wraz z sygnałem ostrzeżenia komisja regatowa wystawi:

Flagę G MKS	Flagę D MKS
	
	
START – 1 – 2 – 1 – 2 - META	START – 1PB – 2LB – 1PB - META