

PUCHAR MIASTA GDYNI

kl. ILCA 7, ILCA 6, ILCA 4

INSTRUKCJA ŻEGLUGI

Gdynia, 11-13.07.2022 r.

Organizator:



Partner Strategiczny:



Partner Główny:



Sponsorzy:



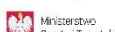
Partner Technologiczny:



Partnerzy:



Partneri honorowi i nasi przyjaciele:



PUCHAR MIASTA GDYNI

kl. ILCA 7, ILCA 6, ILCA 4

Gdynia, 11 – 13 lipca 2022 r.

INSTRUKCJA ŻEGLUGI

1. PRZEPISY

- 1.1 W przepisach dotyczących niniejszych regat:
[NP] oznacza przepis, naruszenie którego nie stanowi podstawy do protestu przez jacht.
- 1.2 W przypadku sprzeczności przepisów, decydują postanowienia instrukcji żeglugi.

2. ZASADY POSTĘPOWANIA [NP][DP]

Zawodnicy i osoby wspierające muszą stosować się do wszelkich uzasadnionych poleceń organizatorów, sędziów i mierniczych.

3. KOMUNIKACJA Z ZAWODNIKAMI

- 3.1 Komunikaty dla zawodników będą umieszczane na oficjalnej tablicy ogłoszeń znajdującej się na stronie: <https://events.pya.org.pl/puchar-miasta-gdyni,e68>
- 3.2 Sygnały podawane na brzegu będą wystawiane na maszcie sygnałowym na tarasie Yacht Klubu Polski Gdynia.
- 3.3 Sygnał optyczny wystawiony nad flagą klasy, floty lub akwenu obowiązuje tylko dla tej klasy, floty lub akwenu. Niniejszy punkt zmienia preambułę Sygnałów Wyścigu PRŻ.
- 3.4 Gdy flaga AP jest wystawiona na brzegu, sygnał „1 minuta” zostaje zastąpiony przez „nie wcześniej niż 45 minut”. Niniejszy punkt zmienia sygnał AP w Sygnałach Wyścigu PRŻ.
- 3.5 Flaga D wystawiona na brzegu wraz z jednym sygnałem dźwiękowym oznacza „Sygnał ostrzeżenia zostanie podany nie wcześniej niż za 45 minut”. Jachtom nie wolno opuszczać ich miejsc parkingowych dopóki flaga D nie zostanie wystawiona. [DP][NP]
- 3.6 Dodatkowe informacje dotyczące bezpieczeństwa, w tym numery telefonów, do służb ratowniczych i medycznych umieszczone zostaną na tablicy ogłoszeń.

4. ZMIANY W INSTRUKCJI ŻEGLUGI

- 4.1 Wszelkie zmiany w Instrukcji Żeglugi będą ogłaszane nie później niż 90 minut przed sygnałem ostrzeżenia do wyścigu, w którym zaczynają obowiązywać, z wyjątkiem, gdy zmiana taka dotyczy planu rozgrywania wyścigów, wówczas będzie ogłoszona do godziny 20.00 w dniu

Organizator:



POLSKI ZWIĄZEK ŻEGLARSKI

Partner Strategiczny:



Zogłarsko Stołeczne Gdynia

Partner Główny:



PGE

Sponsorzy:



GHELAMCO



PORT GDYNIA

Partner Technologiczny:



orange

Partnerzy:



Bank Pekao



ERGO HESTIA



PHN



MARINA JACHT CLUB



GARMIN



BALL OCEAN STANDARD



TVP3 GDAŃSK



POLSKA LIGA ESPORTOWA



LUBIANA



ZIQO



Wyższa Szkoła Bankowa Gdynia



ClickMeeting



teXST



Kinder



NZZ



YACHT CLUB GDYNIA



POLSKA LIGA ŻEGLARSKA



POLSKIE JACHTY



POLSKA FUNDACJA NARODOWA



WP



prestiż



Platforma Mediarna



Express



nowezagle.pl



trojmiasto.pl



TVP3 GDAŃSK



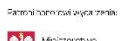
TVP3 SPORT



Radio Gdańsk



żeglarski.info



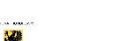
Ministerstwo Sportu i Turystyki



Miasto Gdynia



Prezydent Miasta Gdyni



Miasto Gdynia

poprzedzającym jej obowiązywanie.

- 4.2 Zmiany dotyczące przyporządkowania klas do akwenów muszą być ogłoszone do godziny 09.30 w dniu, w którym zaczynają obowiązywać lub, jeśli flaga AP jest wystawiona na brzegu, nie później niż 30 minut przed opuszczeniem flagi AP.

5. FORMAT REGAT

- 5.1 Regaty rozgrywane będą w formacie pojedynczej serii wyścigów.
- 5.2 W przypadku, gdy w danej klasie zgłoszonych zostanie więcej niż 60 jachtów, regaty będą się składać z serii eliminacyjnej i finałowej.
- 5.2.1 Seria eliminacyjna:
- 5.2.2 Jachty zostaną przydzielone do floty żółtej i niebieskiej, jak najbardziej zbliżonych do siebie wielkością oraz poziomem. Grupy zostaną ogłoszone do godziny 9:30 pierwszego dnia rozgrywania wyścigów oraz do godziny 9:00 każdego kolejnego dnia regat.
- 5.2.3 Jachty zostaną ponownie przydzielone do flot po każdym dniu wyścigów. Jeśli wszystkie floty nie ukończyły tej samej ilości wyścigów, pod uwagę będą brane jedynie wyniki wyścigów ukończonych przez wszystkie floty. Ponowny przydział do flot wymaga rozegrania w regatach co najmniej 2 wyścigów.
- 5.2.4 Ponowny przydział jachtów do flot przebiegać będzie według następującej kolejności: Pierwsze miejsce - żółta Drugie - niebieska Trzecie - niebieska Czwarte - żółta Piąte – żółta itd.
- 5.2.5 Jeśli wszystkie floty nie ukończyły tej samej ilości wyścigów, kolejnego dnia serii eliminacyjnej w pierwszej kolejności zostaną rozegrane wyścigi dla flot, które ukończyły mniej wyścigów, a następnie wyścigi w nowych flotach.
- 5.2.6 Jeśli na koniec serii eliminacyjnej, jakkolwiek z flot będzie miała więcej ukończonych wyścigów niż pozostałe, wyniki z tych wyścigów nie będą brane pod uwagę.
- 5.3 Seria finałowa:
- 5.3.1 Aby rozpocząć serię finałową wymagane jest rozegranie co najmniej 3 wyścigów w serii eliminacyjnej.
- 5.3.2 Jachty zostaną przydzielone do floty złotej i srebrnej na podstawie ich wyniku w serii eliminacyjnej - pierwsze 50% floty (zaokrąglone w górę) do floty złotej.
- 5.3.3 Jachty przydzielone do floty złotej będą sklasyfikowane w regatach przed jachtami z floty srebrnej. Może to nie dotyczyć jachtów ukaranych na podstawie PRŻ 6 lub 69.
- 5.3.4 Jachty mają obowiązek noszenia oznaczenia swojej floty na kolumnie, pomiędzy okuciem obciążacza bomu a okuciem bomu lub wstążki na noku bomu. Oznaczenia floty będą dostępne w biurze regat.

Organizator:



Partner Strategiczny:



Partner Główny:



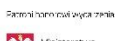
Sponsorzy:



Partner Technologiczny:



Partnerzy:



6. PLAN CZASOWY WYŚCIGÓW

6.1 Planowane godziny pierwszych sygnałów ostrzeżenia i ilości wyścigów.

Data	Sygnal ostrzeżenia do pierwszego wyścigu dnia	Ilość wyścigów
11.07.2022	11.00	3 (seria eliminacyjna)
12.07.2022	11.00	3 (seria eliminacyjna)
13.07.2022	10.30	3 (seria finałowa)

6.2 Wyścigi nierozegrane w danym dniu, mogą zostać rozegrane w kolejnych dniach, jeśli komisja regatowa tak zdecyduje.

6.3 Aby zawiadomić jachty, że wyścig lub seria wyścigów wkrótce się rozpocznie, co najmniej pięć minut przed podaniem sygnału ostrzeżenia zostanie wystawiona flaga pomarańczowa wraz z pojedynczym sygnałem dźwiękowym.

6.4 W ostatnim dniu regat żaden sygnał ostrzeżenia nie zostanie podany później niż o godzinie 15.00.

7. FLAGI KLAS

7.1 Stosowane będą następujące flagi klas:

Klasa	Flaga
ILCA 7	Znak klasy na białym tle
ILCA 6	Znak klasy na zielonym tle
ILCA 4	Znak klasy na czerwonym tle

7.2 W przypadku podziału na floty zgodnie z IŻ 5.2, flagą klasy będzie flaga wyszczególniona w IŻ 7.1 nad flagą żółtą dla floty żółtej/złotej lub niebieską dla floty niebieskiej/srebrnej.

8. AKWENY REGATOWE

8.1 Załącznik nr 1 pokazuje rozmieszczenie akwenów regatowych.

8.2 Przydział klas do poszczególnych akwenów regatowych zostanie poddany komunikatem. Oznakowania akwenów są następujące:

Akwen regatowy	Oznakowanie
ALPHA	Napis „ALPHA” na białym tle
BRAVO	Napis „BRAVO” na czerwonym tle
CHARLIE	Napis „CHARLIE” na zielonym tle

Organizator:



Partner Strategiczny:



Partner Główny:



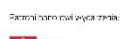
Sponsorzy:



Partner Technologiczny:



Partnerzy:



9. TRASY

9.1 Załącznik nr 2 pokazuje trasy, włączając ich oznakowanie, przybliżone kąty pomiędzy bokami, kolejność okrążania znaków i stronę, po której każdy znak musi być pozostawiony.

10. ZNAKI

10.1 Znakami trasy będą:

Kolor	Kształt	Nowe znaki
CZERWONY w białej koszulce	WALEC	ZIELONY STOŻEK

10.2 Znakami startu będą: statki komisji regatowej na prawym i lewym końcu.

10.3 Znakami mety będą: statek komisji regatowej i tyczka z pomarańczową flagą.

11. START

11.1 Linia startu przebiegać będzie pomiędzy masztami z pomarańczowymi flagami wystawionymi na znakach startu.

11.2 Jachty, których sygnał ostrzeżenia nie został jeszcze podany, muszą unikać przebywania w polu startowym. Pole startowe wyznacza obszar rozciągający się w odległości 50 metrów w każdym kierunku od linii startu i jej znaków. [DP][NP]

11.3 Jacht, który wystartuje później niż 4 min po sygnale startu dla jego grupy będzie sklasyfikowany jako DNS. Niniejszy punkt zmienia PRŻ A4 i A5.

12. ZMIANA NASTĘPNEGO BOKU TRASY

Aby zmienić następny bok trasy, komisja regatowa:

- postawi nowy znak,
- przesunie linię mety lub
- przesunie znaki bramki.

13. META

Linia mety przebiegać będzie między masztem z niebieską flagą na statku mety i znakiem mety.

14. LIMIT CZASU I PLANOWANY CZAS WYŚCIGU

14.1 Obowiązują następujące limity czasu i planowane czasy trwania wyścigu:

Limit czasu wyścigu	Planowany czas wyścigu	Czas otwarcia mety
75	50	15

Organizator:



Partner Strategiczny:



Partner Główny:



Sponsorzy:



Partner Technologiczny:



Partnerzy:



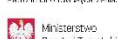
Wyższa Szkoła Bankowa Gdynia



Partneri medialni



Partneri honorowi wyścigu żeglarskiego



- 14.2 Niedotrzymanie planowanego czasu wyścigu nie może być podstawą do zadośćuczynienia. Zmienia to PRŻ 62.1 (a).
- 14.3 Jachty, które nie ukończą w czasie oznaczonym jako czas otwarcia mety, po tym jak pierwszy jacht w grupie przebył trasę i ukończył, będą punktowane jako DNF. Niniejszy punkt zmienia PRŻ 35, A4 i A5.

15. ROZPATRYWANIA

- 15.1 Formularze prośby o rozpatrywanie będą dostępne w biurze regat i tam muszą być składane.
- 15.2 Czas protestowy wynosi 60 minut po tym, jak ostatni jacht na danej trasie ukończył ostatni wyścig w danym dniu lub po tym jak komisja regatowa zasygnalizuje, że nie będzie już więcej wyścigów w danym dniu. Obowiązuje późniejszy z wymienionych terminów.
- 15.3 Zestawienie protestów będące informacją dla zawodników o terminie rozpatrywania oraz, czy są stroną lub świadkiem w proteście, wywieszane będzie w ciągu 20 minut po zakończeniu czasu protestowego. Rozpatrywania będą odbywać się w pokoju zespołu protestowego na terenie Yacht Klubu Polski Gdynia.
- 15.4 Zawiadomienie o protestach składanych przez komisję regatową, komisję pomiarową lub zespół protestowy zostanie wywieszane, aby poinformować jachty zgodnie z PRŻ 61.1(b).
- 15.5 Kara za złamanie przepisów klasowych, przepisów Dodatku G PRŻ oraz przepisów oznaczonych [DP] może być mniejsza niż dyskwalifikacja.

16. PUNKTACJA

W przypadku zarzutu błędu w opublikowanych wynikach wyścigu lub serii wyścigów, jacht musi wypełnić formularz z prośbą o sprostowanie wyniku dostępny w biurze regat.

17. PRZEPISY BEZPIECZEŃSTWA [NP] [DP]

- 17.1 Zawodnicy mają obowiązek noszenia osobistych środków wypornościowych przez cały czas przebywania na wodzie, z wyjątkiem kiedy się przebierają lub dostosowują ubiór osobisty.
- 17.2 Jacht, który wycofa się z wyścigu musi jak najszybciej powiadomić o tym komisję regatową.
- 17.3 Jacht, który nie wychodzi na wodę musi jak najszybciej powiadomić o tym komisję regatową.
- 17.4 Dodatkowe informacje dotyczące bezpieczeństwa, w tym numery telefonów, do służb ratowniczych i medycznych umieszczone zostaną na tablicy ogłoszeń.

18. ZMIANA ZAWODNIKA LUB WYPOSAŻENIA [DP]

Wymiana uszkodzonego lub utraconego wyposażenia jest niedozwolona bez zgody komisji pomiarowej. Prośby o wymianę muszą być składane do komisji pomiarowej przy pierwszej nadarzącej się okazji.

Organizator:



Partner Strategiczny:



Partner Główny:



Sponsorzy:



Partner Technologiczny:



Partnerzy:



19. ŁÓDZIE OFICJALNE

Łodzie oficjalne będą oznakowane w sposób następujący:

Łódź	Oznakowanie
Komisja regatowa	Flagi oznakowania akwenów
Zespół protestowy	Biała flaga z napisem JURY
Komisja pomiarowa	Biała flaga z literą M
Zabezpieczenie trasy	Flagi oznakowania akwenów
Media	Biała flaga z napisem PRESS lub MEDIA

20. ŁÓDZIE OSÓB WSPIERAJĄCYCH

- 20.1 Osoby wspierające muszą przebywać na zewnątrz obszaru, na którym jachty się ścigają w odległości nie mniejszej niż 50 m od najbliższego jachtu będącego w wyścigu lub znaku trasy.
- 20.2 Dodatkowo łodzie osób wspierających płynące z prędkością powyżej 5 węzłów muszą przebywać w odległości minimum 150 metrów od jakiegokolwiek jachtu w wyścigu.
- 20.3 Gdy osoby wspierające udzielają pomocy osobie w niebezpieczeństwie, IŻ 20.1 i 20.2 nie mają zastosowania.

21. ZASTRZEŻENIE ODPOWIEDZIALNOŚCI

Zawodnicy uczestniczą w regatach całkowicie na własne ryzyko – patrz PRŻ 3, 'Decyzja o uczestniczeniu w wyścigu'. Organizator nie przyjmie żadnej odpowiedzialności za uszkodzenia sprzętu lub uszkodzenia osób lub śmierć w związku z regatami, przed, podczas lub po regatach.

22. UBEZPIECZENIE

Każdy uczestniczący jacht musi posiadać na czas regat ważne ubezpieczenie od odpowiedzialności cywilnej (OC) w minimalnej kwocie gwarancyjnej w wysokości 1 500 000 EUR lub wartości równoważnej.

Organizator:



Partner Strategiczny:



Partner Główny:



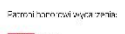
Sponsorzy:



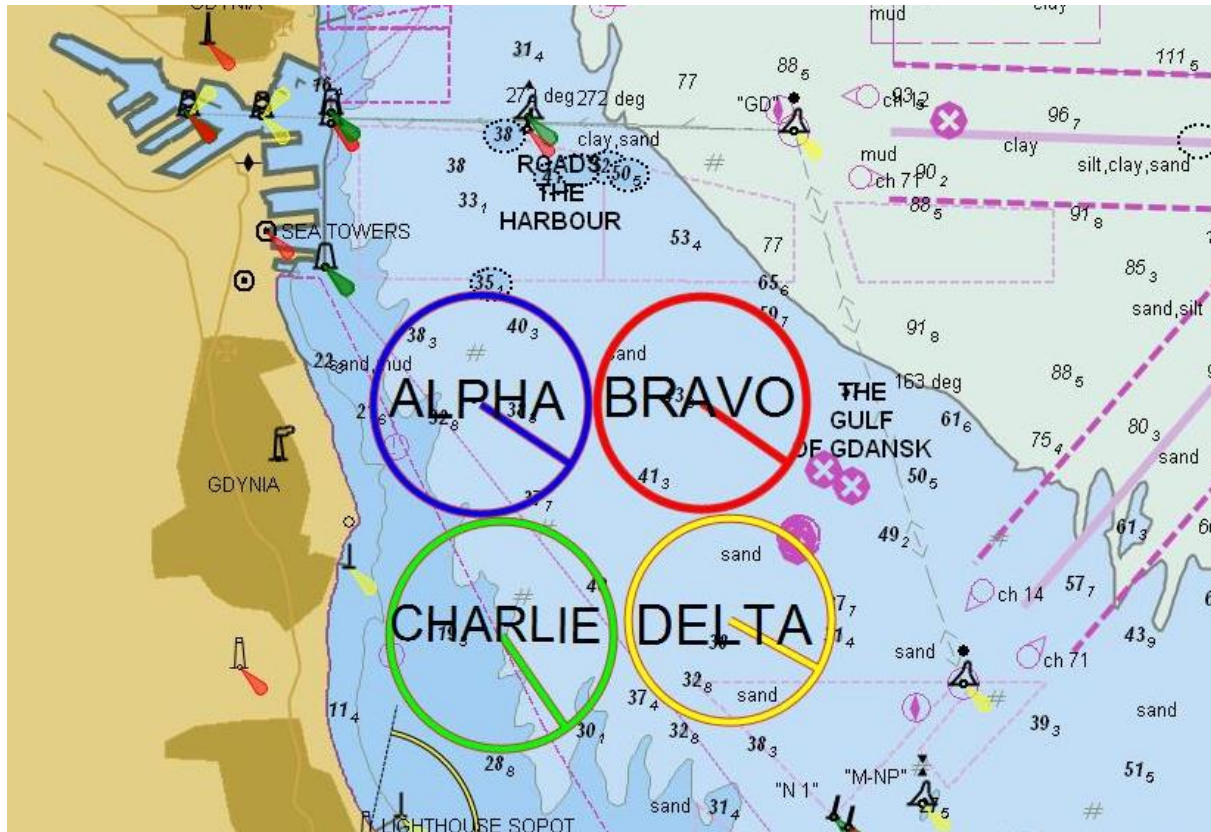
Partner Technologiczny:



Partnerzy:



ZAŁĄCZNIK NR 1 – AKWENY REGATOWE



Organizator:



Partner Strategiczny:



Partner Główny:



Sponsorzy:



Partner Technologiczny:



Partnerzy:



Partneri medialni:



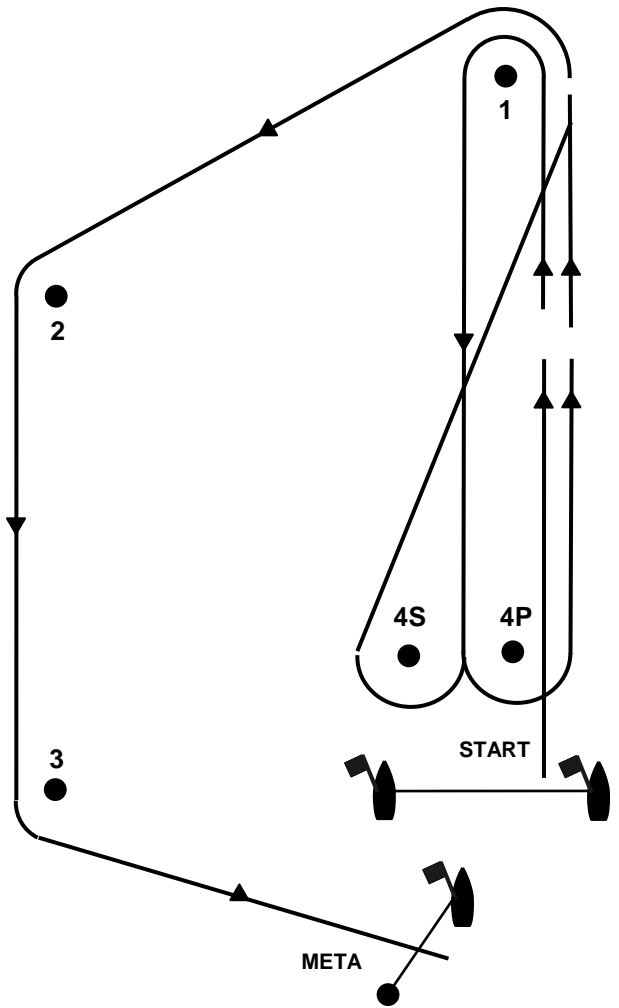
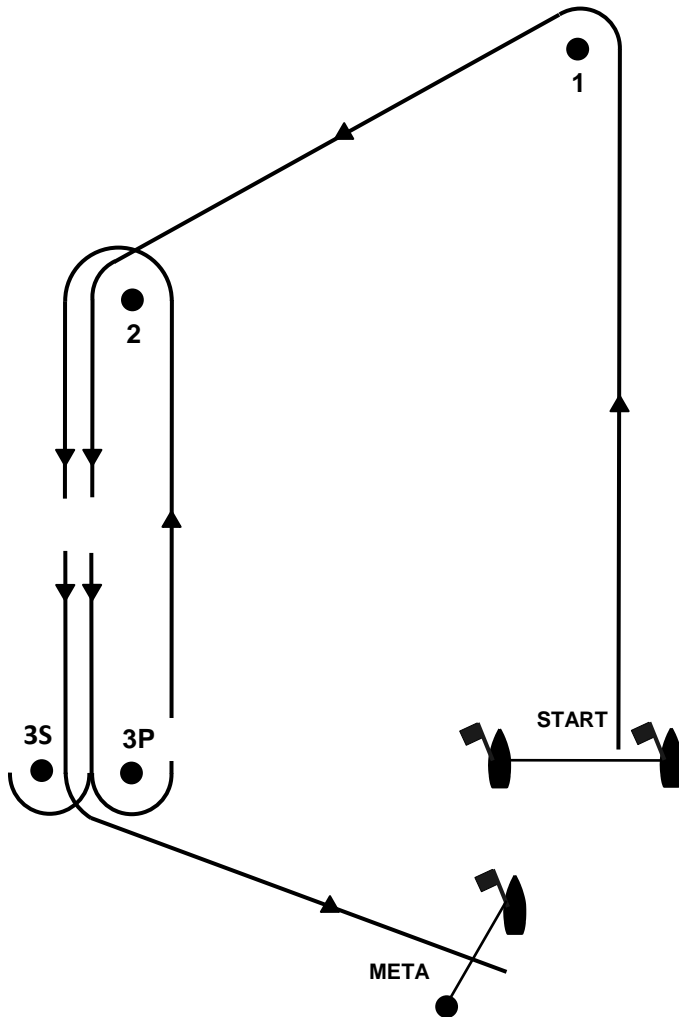
Partneri honorowi i ich logo:



ZAŁĄCZNIK NR 2 – TRASA

Trasa: trapezowa zewnętrzna

Trasa: trapezowa wewnętrzna



Klasa	Konfiguracja
Biała flaga lub tablica z napisem O2	START – 1 – 2 – 3S/P – 2 – 3P – META
Biała flaga lub tablica z napisem O3	START – 1 – 2 – 3S/P – 2 – 3S/P – 2 – 3P – META

Klasa	Konfiguracja
Biała flaga lub tablica z napisem I2	START – 1 – 4S/P – 1 – 2 – 3 – META
Biała flaga lub tablica z napisem I3	START – 1 – 4S/P – 1 – 4S/P – 1 – 2 – 3 – META

Organizator:



Partner Strategiczny:



Partner Główny:



Sponsorzy:



Partnerzy:



Partneri honorowi i ich logo:



Partneri honorowi i ich logo:

