



POLSKI ZWIĄZEK  
ŻEGLARSKI

# INSTRUKCJA ŻEGLUGI

## Puchar Polskiego Związku Żeglarskiego część 1

### Krynica Morska, 18 - 21 maja 2023

#### 1. PRZEPISY

- 1.1 Regaty zostaną rozegrane zgodnie z przepisami zdefiniowanymi w 'Przepisach Regatowych Żeglarstwa'.
- 1.2 Dla klasy 29er kara dwóch obrotów zostaje zastąpiona karą jednego obrotu. Zmienia to przepisy 44.1 oraz P2.1.
- 1.3 Dla klasy IQF Dodatek B ma zastosowanie, jednakże przepisy PRZ B5 61.1(a) oraz B8.A8 są usunięte.
- 1.4 Dla klasy IQF dodaje się nowy przepis PRŻ 29.3: Gdy w momencie sygnału ostrzeżenia kurs do pierwszego znaku wynosi 90 stopni od kursu na wiatr
  - a) Gdy w momencie sygnału startu komisja regatowa zidentyfikuje deskę po kursowej stronie linii startu, komisja regatowa musi zasygnalizować falstart generalny.

ORGANIZATOR:



POLSKI  
ZWIĄZEK  
ŻEGLARSKI

WSPÓŁORGANIZATORZY:



SAMORZĄD  
WOJEWÓDZTWA POMORSKIEGO

PARTNERZY:



Ministerstwo  
Sportu i Turystyki



PATRON HONOROWY:



MIECZYŚLAW STRUK  
MARSZAŁEK  
WOJEWÓDZTWA POMORSKIEGO

PATRON MEDIALNY:

żeglarski.info  
PORTAL INFORMACYJNY

b) Gdy komisja regatowa zadziała na podstawie IŻ 1.4(a) i deska jest zidentyfikowana, będzie ona zdyskwalifikowana bez rozpatrywania, nawet jeżeli wyścig zostanie przerwany. Komisja regatowa musi wywołać lub wystawić jej numer, musi ona wtedy natychmiast opuścić pole wyścigu. Gdy wyścig jest powtórzony lub jego start jest przeprowadzony ponownie, nie może ona w nim żeglować.

1.5 W przepisach dotyczących niniejszych regat:  
[NP] – oznacza przepis, naruszenie którego nie stanowi podstawy do protestu przez jacht. Zmienia to PRŻ 60.1 (a).

## 2. ZASADY POSTĘPOWANIA [NP][DP]

Zawodnicy i osoby wspierające muszą stosować się do wszelkich uzasadnionych poleceń organizatorów, komisji regatowej, pomiarowej i zespołu protestowego.

## 3. KOMUNIKACJA Z ZAWODNIKAMI

- 3.1 Komunikaty dla zawodników będą umieszczane na oficjalnej tablicy ogłoszeń znajdującej się online na <https://events.pya.org.pl/puchar-polskiego-zwiazku-zeglarskiego-cz-i.e88>
- 3.2 Sygnały podawane na brzegu będą wystawiane na maszcie sygnałowym znajdującym się na terenie portu jachtowego w Krynicy Morskiej.
- 3.3 Sygnał optyczny wystawiony nad flagą klasy, floty lub akwenu obowiązuje tylko dla tej klasy, floty lub akwenu. Niniejszy punkt zmienia preambułę Sygnałów Wyścigu PRŻ.
- 3.4 Gdy flaga AP jest wystawiona na brzegu, sygnał „1 minuta” zostaje zastąpiony przez „nie wcześniej niż 45 minut”. Niniejszy punkt zmienia sygnał AP w Sygnałach Wyścigu PRŻ.
- 3.5 Flaga D wystawiona na brzegu wraz z jednym sygnałem dźwiękowym oznacza „Sygnał ostrzeżenia zostanie podany nie wcześniej niż za 45 minut”. Jachtom nie wolno opuszczać ich miejsc parkingowych dopóki flaga D nie zostanie wystawiona.[DP]
- 3.6 Dodatkową formą komunikacji będzie grupa WhatsApp, do której dołączyć można poprzez link: <https://chat.whatsapp.com/Ga85d1CQdKXIBlIkCAQ9b>

## 4. ZMIANY W INSTRUKCJI ŻEGLUGI

- 4.1 Wszelkie zmiany w Instrukcji Żeglugi będą ogłaszane nie później niż 90 minut przed sygnałem ostrzeżenia do wyścigu, w którym zaczynają obowiązywać, z wyjątkiem, gdy zmiana taka dotyczy planu rozgrywania wyścigów, wówczas będzie ogłoszona do godziny 20:00 w dniu poprzedzającym jej obowiązywanie.

## 5. FORMAT REGAT

- 5.1 Regaty rozegrane będą w formie pojedynczej serii wyścigów, chyba że ma zastosowanie IŻ 5.2.
- 5.2 W przypadku, gdy w danej klasie zgłoszonych zostanie więcej niż 80 jachtów, regaty będą się składać z serii eliminacyjnej i finałowej.
- 5.2.1 Seria eliminacyjna

ORGANIZATOR:



POLSKI  
ZWIĄZEK  
ŻEGLARSKI

WSPÓŁORGANIZATORZY:



SAMORZĄD  
WOJEWÓDZTWA POMORSKIEGO

PARTNERZY:



Ministerstwo  
Sportu i Turystyki



MIECZYŚLAW STRUK  
MARSZAŁEK  
WOJEWÓDZTWA POMORSKIEGO

PATRON MEDIALNY:

żeglarski.info  
PORTAL INFORMACYJNY

- 5.2.1.1 Jachty zostaną przydzielone do floty żółtej i niebieskiej, jak najbardziej zbliżonych do siebie wielkością oraz poziomem. Grupy zostaną ogłoszone do godziny 09:30 pierwszego dnia rozgrywania wyścigów oraz do godziny 9:00 każdego kolejnego dnia regat.
- 5.2.1.2 Jachty zostaną ponownie przydzielone do flot po każdym dniu wyścigów. Jeśli wszystkie floty nie ukończyły tej samej ilości wyścigów, pod uwagę będą brane jedynie wyniki wyścigów ukończonych przez wszystkie floty. Ponowny przydział do flot wymaga rozegrania w regatach co najmniej 2 wyścigów.
- 5.2.1.3 Ponowny przydział jachtów będzie przebiegać według następującej kolejności:  
Pierwsze miejsce - żółta  
Drugie - niebieska  
Trzecie - niebieska  
Czwarte - żółta  
Piąte - żółta  
ltd.
- 5.2.1.4 Jeśli wszystkie floty nie ukończyły tej samej ilości wyścigów, kolejnego dnia serii eliminacyjnej w pierwszej kolejności zostaną rozegrane wyścigi dla flot, które ukończyły mniej wyścigów, a następnie wyścigi w nowych flotach.
- 5.2.1.5 Jeśli na koniec serii eliminacyjnej jakakolwiek z flot będzie miała więcej ukończonych wyścigów niż pozostałe, wyniki z tych wyścigów nie będą brane pod uwagę.
- 5.2.2 Seria finałowa
- 5.2.2.1 Aby rozpocząć serię finałową wymagane jest rozegranie co najmniej 3 wyścigów w serii eliminacyjnej.
- 5.2.2.2 Jachty zostaną przydzielone do floty złotej i srebrnej na podstawie ich wyniku w serii eliminacyjnej - pierwsze 50% floty (zaokrąglone w górę) do floty złotej.
- 5.2.2.3 Jachty przydzielone do floty złotej będą sklasyfikowane w regat przed jachtami z floty srebrnej. Może to nie dotyczyć jachtów ukaranych na podstawie PRŻ 6 lub 69.
- 5.2.2.4 Jachty mają obowiązek noszenia oznaczenia swojej floty na kolumnie, pomiędzy okuciem obciążacza bomu a okuciem bomu. Oznaczenia floty są dostępne w biurze regat.
- 5.3 Załącznik nr 3 przedstawia format regat dla klasy IQF.

ORGANIZATOR:



POLSKI  
ZWIĄZEK  
ŻEGLARSKI

WSPÓŁORGANIZATORZY:



SAMORZĄD  
WOJEWÓDZTWA POMORSKIEGO

PARTNERZY:



Ministerstwo  
Sportu i Turystyki



PATRON HONOROWY:



MIECZYŚLAW STRUK  
MARSZAŁEK  
WOJEWÓDZTWA POMORSKIEGO

PATRON MEDIALNY:



żeglarski.info  
PORTAL INFORMACYJNY

## 6. PLAN CZASOWY WYŚCIGÓW

6.1 Wyścigi planowane są jak poniżej:

Klasy	Piątek 19.05.2023 (seria eliminacyjna)	Sobota 20.05.2023 (seria eliminacyjna)	Niedziela 21.05.2023 (seria finałowa)
ILCA6 ILCA4 EUROPA 420 l'EQUIPE OSF	3 wyścigi	3 wyścigi	3 wyścigi
29er	4 wyścigi	4 wyścigi	3 wyścigi
FWF TEC IQF	5 wyścigów	4 wyścigi	4 wyścigi
Nautica 450		4 wyścigi	3 wyścigi

6.2 Plan czasowy wyścigów zostanie podany osobnym komunikatem.

6.3 Wyścigi nierozegrane w danym dniu mogą zostać rozegrane w kolejnych dniach, jeśli komisja regatowa tak zdecyduje.

6.4 Aby zawiadomić jachty, że wyścig lub seria wyścigów wkrótce się rozpocznie, co najmniej pięć minut przed podaniem sygnału ostrzeżenia zostanie wystawiona flaga pomarańczowa wraz z pojedynczym sygnałem dźwiękowym.

6.5 W ostatnim dniu regat żaden sygnał ostrzeżenia nie zostanie podany później niż o godzinie 15:00.

ORGANIZATOR:



POLSKI  
ZWIĄZEK  
ŻEGLARSKI

WSPÓŁORGANIZATORZY:



SAMORZĄD  
WOJEWÓDZTWA POMORSKIEGO

PARTNERZY:

PATRON HONOROWY:

PATRON MEDIALNY:



Ministerstwo  
Sportu i Turystyki



MIECZYŚLAW STRUK  
MARSZAŁEK  
WOJEWÓDZTWA POMORSKIEGO

żeglarski.info  
PORTAL INFORMACYJNY

## 7. FLAGI KLAS

7.1 Stosowane będą następujące flagi klas:

Klasa	Flaga
ILCA 6 żółta/złota	Znak klasy ILCA na białym tle nad flagą żółtą z napisem FLEET
ILCA 6 niebieska/srebrna	Znak klasy ILCA na białym tle nad flagą niebieską z napisem FLEET
ILCA 4 żółta/złota	Znak klasy ILCA na czerwonym tle nad flagą żółtą z napisem FLEET
ILCA 4 niebieska/srebrna	Znak klasy ILCA na czerwonym tle nad flagą niebieską z napisem FLEET
420	Znak klasy na czerwonym tle
Europa	Znak klasy na białym tle
l'Equipe	Znak klasy na białym tle
OSF	Znak klasy na białym tle
29ER	Znak klasy na żółtym tle
FWF	F MKS
TEC	Znak klasy na niebieskim tle
IQF	G MKS
Nautica 450	E MKS

ORGANIZATOR:



POLSKI  
ZWIĄZEK  
ŻEGLARSKI

WSPÓŁORGANIZATORZY:



SAMORZĄD  
WOJEWÓDZTWA POMORSKIEGO

PARTNERZY:

PATRON HONOROWY:

PATRON MEDIALNY:



Ministerstwo  
Sportu i Turystyki



MIECZYŚLAW STRUK  
MARSZAŁEK  
WOJEWÓDZTWA POMORSKIEGO

żeglarski.info  
PORTAL INFORMACYJNY

**8. AKWENY REGATOWE**

- 8.1 Załącznik nr 1 pokazuje rozmieszczenie akwenów regatowych.  
8.2 Przydział klas do poszczególnych akwenów regatowych i oznakowania akwenów są następujące:

Akwen regatowy	Klasy	Oznakowanie
A	ILCA 6, ILCA 4, EUROPA	Flaga z napisem ALPHA na białym tle
B	Techno293, IQFoil, FWF	Flaga z napisem BRAVO na czerwonym tle
C	420, 29er, Nautica450, LEQ, OSF	Flaga z napisem CHARLIE na zielonym tle

**9. TRASY**

- 9.1 Rysunki w załączniku nr 2 pokazują trasy, włączając ich oznakowanie, przybliżone kąty pomiędzy bokami, kolejność okrążania znaków i stronę, po której każdy znak musi być pozostawiony.  
9.2 Trasy będą sygnalizowane na tablicy wystawionej na statku startu.

**10. ZNAKI**

- 10.1 Znakami trasy 1, 2, 3S/3P, 4S/4P będą:

Akwen	Kolor	Kształt	Nowe znaki
A	Czerwony	Walec	Zielony stożek
B	Żółty	Walec	Czerwony stożek
C	Pomarańczowy	Walec	Zielony stożek

- 10.2 Znakami startu będą statki komisji regatowej.  
10.3 Znakami mety będą: statek komisji regatowej i tyczka z pomarańczową flagą.

**11. START**

- 11.1 Linia startu przebiegać będzie pomiędzy masztami z pomarańczowymi flagami wystawionymi na znakach startu.  
11.2 Jachty, których sygnał ostrzeżenia nie został jeszcze podany, muszą unikać przebywania w polu startowym. Pole startowe wyznacza obszar rozciągający się w odległości 50 metrów w każdym kierunku od linii startu i jej znaków. [DP][NP]  
11.3 Jacht, który wystartuje później niż 4 minuty (2 minuty w przypadku klasy IQF i FWF course race lub 1 minutę w przypadku klasy IQF i FWF Slalom) po sygnale startu dla jego grupy będzie sklasyfikowany jako DNS. Niniejszy punkt zmienia PRŻ A4 i A5.

ORGANIZATOR:

POLSKI  
ZWIĄZEK  
ŻEGLARSKI

WSPÓLORGANIZATORZY:

SAMORZĄD  
WOJEWÓDZTWA POMORSKIEGO

PARTNERZY:

Ministerstwo  
Sportu i Turystyki

ziaja



ClickMeeting

PATRON HONOROWY:

MIECZYŚLAW STRUK  
MARSZAŁEK  
WOJEWÓDZTWA POMORSKIEGO

PATRON MEDIALNY:

żeglarski.info  
PORTAL INFORMACYJNY

## 12. ZMIANA NASTĘPNEGO BOKU TRASY

12.1 Aby zmienić następny bok trasy, komisja regatowa:

- postawi nowy znak,
  - przesunie linię mety lub
  - przesunie znaki bramki.
- Zmienia to PRŻ 33.

12.2 Dla klas IQF, FWF i TEC: Aby zmienić następny bok trasy, komisja regatowa przesunie znak lub linię mety .

## 13. META

Linia mety przebiegać będzie między masztem z niebieską flagą na statku mety i znakiem mety.

## 14. LIMIT CZASU I PLANOWANY CZAS WYŚCIGU

14.1 Obowiązują następujące limity czasu i planowane czasy trwania wyścigu:

Klasa	Planowany czas wyścigu	Limit czasu	Czas otwarcia mety
ILCA 6 ILCA 4 EUROPA	50	90	15
420 Nautica 450 OSF	40	70	15
l'Equipe	45	70	10
29er	30	60	10
IQF, FWF CR	16	23	6
IQF, FWF Slalom	4-5	7	4
TEC	20	45	15

14.2 Jachty, które nie ukończą w czasie oznaczonym jako czas otwarcia mety, po tym jak pierwszy jacht w grupie przebył trasę wypełniając wszystkie zobowiązania PRŻ 28, będą punktowane jako DNF. Niniejszy punkt zmienia PRŻ 35, A4 i A5.

ORGANIZATOR:



POLSKI  
ZWIĄZEK  
ŻEGLARSKI

WSPÓŁORGANIZATORZY:



SAMORZĄD  
WOJEWÓDZTWA POMORSKIEGO

PARTNERZY:



Ministerstwo  
Sportu i Turystyki



PATRON HONOROWY:



MIECZYŚLAW STRUK  
MARSZAŁEK  
WOJEWÓDZTWA POMORSKIEGO

PATRON MEDIALNY:

żeglarski.info  
PORTAL INFORMACYJNY



## 15. PROTESTY I PROŚBY O ZADOŚCUCZYNIENIE

- 15.1 Formularze prośby o rozpatrywanie będą dostępne w biurze regat i tam muszą być składane.
- 15.2 Dla każdej floty czas składania protestów wynosi 60 minut po tym jak ostatni jacht ukończył ostatni wyścig w danym dniu lub po tym jak komisja regatowa zasygnalizuje, że nie będzie już więcej wyścigów w danym dniu. Obowiązuje późniejszy z wymienionych terminów.
- 15.3 Zestawienie protestów będące informacją dla zawodników o terminie rozpatrywania oraz, czy są stroną lub świadkiem w proteście, wywieszane będzie w ciągu 20 minut po zakończeniu czasu składania protestów. Rozpatrywania będą odbywać się w pokoju zespołu protestowego, poczynając od godziny podanej na zestawieniu.
- 15.4 Kara za złamanie przepisów klasowych, przepisów Dodatku G PRŻ oraz przepisów oznaczonych [DP] może być mniejsza niż dyskwalifikacja.
- 15.5 Lista jachtów, które zgodnie z dodatkiem P zostały ukarane przez zespół protestowy za naruszenie przepisu 42 będzie wywieszona na tablicy ogłoszeń.
- 15.6 Ostatniego dnia serii prośba o wznowienie rozpatrywania może być wniesiona nie później niż:
- 15.7 a) w limicie czasu składania protestów, jeżeli strona została powiadomiona o decyzji w dniu poprzednim;  
b) nie później niż 30 minut po powiadomieniu strony o decyzji w danym dniu.  
Niniejszy punkt zmienia PRŻ 66.
- 15.8 Ostatniego dnia serii prośba o zadośćuczynienie odnosząca się do decyzji zespołu protestowego może być wniesiona nie później niż 30 minut po opublikowaniu decyzji.  
Niniejszy punkt zmienia PRŻ 62.2.

## 16. PUNKTACJA

- 16.1 Rozegranie minimum 1 wyścigu jest wymagane by regaty zostały uznane za ważne.
- 16.2 Dotyczy klas iQF, FWF, Techno 293: W przypadku rozegrania mniej niż 3 wyścigów, wszystkie wyniki jachtu liczone są do jego punktacji końcowej. W przypadku rozegrania 3-7 wyścigów, jeden najgorszy rezultat deski będzie odrzucony. W przypadku rozegrania 8 i więcej wyścigów, dwa najgorsze rezultaty deski będą odrzucone.
- 16.3 Dotyczy pozostałych klas: W przypadku rozegrania mniej niż 4 wyścigów, wszystkie wyniki jachtu liczone są do jego punktacji końcowej. W przypadku rozegrania 4 i więcej wyścigów, jeden najgorszy rezultat jachtu będzie odrzucony.
- 16.4 W klasach podzielonych na floty PRŻ A4.2 jest zmieniony w ten sposób, że bierze się pod uwagę liczbę jachtów przydzielonych do największej floty.
- 16.5 W przypadku zarzutu błędu w opublikowanych wynikach wyścigu lub serii wyścigów, jacht musi wypełnić formularz z prośbą o sprostowanie wyniku dostępnym w biurze regat.

## 17. PRZEPISY BEZPIECZEŃSTWA [NP] [DP]

- 17.1 Zawodnicy mają obowiązek noszenia osobistych środków wypornościowych przez cały czas przebywania na wodzie, z wyjątkiem kiedy się przebierają lub dostosowują ubiór osobisty.
- 17.2 Jacht, który wycofa się z wyścigu musi jak najszybciej powiadomić o tym komisję regatową.

ORGANIZATOR:



POLSKI  
ZWIĄZEK  
ŻEGLARSKI

WSPÓŁORGANIZATORZY:



SAMORZĄD  
WOJEWÓDZTWA POMORSKIEGO

PARTNERZY:



Ministerstwo  
Sportu i Turystyki



PATRON HONOROWY:



MIECZYŚLAW STRUK  
MARSZAŁEK  
WOJEWÓDZTWA POMORSKIEGO

PATRON MEDIALNY:

żeglarski.info  
PORTAL INFORMACYJNY



17.3 Jacht, który nie wychodzi na wodę musi jak najszybciej powiadomić o tym komisję regatową.

17.4 Dodatkowe informacje dotyczące bezpieczeństwa, w tym numery telefonów, do służb ratowniczych i medycznych umieszczone zostaną na tablicy ogłoszeń.

## 18. ZMIANA ZAWODNIKA LUB WYPOSAŻENIA [DP]

18.1 Zmiana zawodnika jest niedozwolona bez uprzedniej pisemnej zgody komisji regatowej.

18.2 Wymiana uszkodzonego lub utraconego wyposażenia jest niedozwolona bez zgody komisji pomiarowej. Prośby o wymianę muszą być składane do komisji pomiarowej przy pierwszej nadarzającej się okazji.

## 19. KONTROLA WYPOSAŻENIA I POMIARY [DP]

Jacht lub jego wyposażenie mogą podlegać sprawdzeniu w dowolnym czasie regat dla potwierdzenia zgodności z przepisami klasowymi i Instrukcją Żeglugi. Na wodzie jacht może zostać poinstruowany przez członka komisji pomiarowej, aby udał się natychmiast do miejsca przeznaczonego na inspekcję.

## 20. ŁODZIE OFICJALNE

Łodzie oficjalne będą oznakowane w sposób następujący:

- łodzie zespołu protestowego – biała flaga z napisem „Jury”
- łódź mierniczego regat – biała flaga z napisem „M”
- Łodzie mediów - biała flaga z napisem „MEDIA”

## 21. ŁODZIE OSÓB WSPIERAJĄCYCH [NP][DP]

21.1 Kierownicy ekip, trenerzy i inne osoby wspierające muszą przebywać na zewnątrz obszaru, na którym jachty się ścigają w odległości nie mniejszej niż 50 m od najbliższego zawodnika lub znaku trasy. Przepis ten obowiązuje od czasu sygnału przygotowania dla pierwszej grupy startującej do czasu, gdy wszystkie jachty ukończą lub do czasu, gdy KR zasygnalizuje odroczenie lub przerwanie wyścigu dla wszystkich grup.

21.2 Dodatkowo łodzie osób wspierających płynące z prędkością powyżej 5 węzłów muszą przebywać w odległości minimum 150 metrów od jakiegokolwiek jachtu w wyścigu.

21.3 Gdy osoby wspierające udzielają pomocy osobie w niebezpieczeństwie, IŻ 21.1 i 21.2 nie mają zastosowania.

## 22. UBEZPIECZENIE

Każdy uczestniczący jacht musi posiadać na czas regat ważne ubezpieczenie od odpowiedzialności cywilnej (OC) w minimalnej kwocie gwarancyjnej w wysokości 1 500 000 EUR lub wartości równoważnej.

ORGANIZATOR:



POLSKI  
ZWIĄZEK  
ŻEGLARSKI

WSPÓŁORGANIZATORZY:



SAMORZĄD  
WOJEWÓDZTWA POMORSKIEGO

PARTNERZY:



Ministerstwo  
Sportu i Turystyki



PATRON HONOROWY:



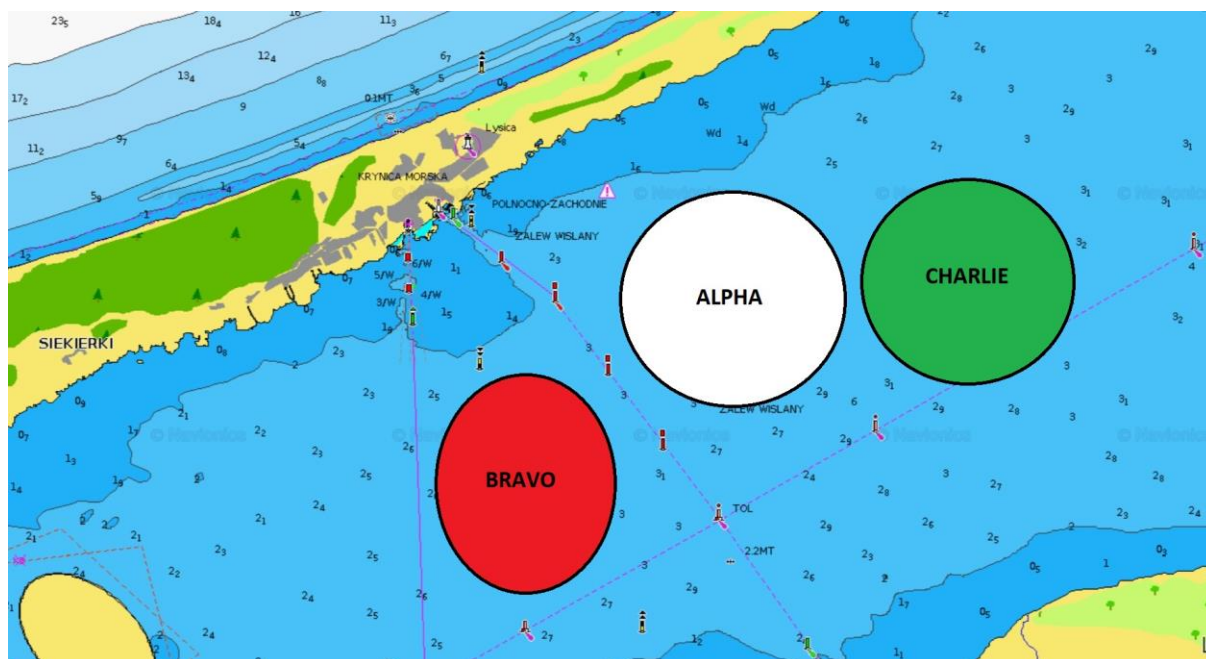
MIECZYŚLAW STRUK  
MARSZAŁEK  
WOJEWÓDZTWA POMORSKIEGO

PATRON MEDIALNY:



PORTAL INFORMACYJNY

## ZAŁĄCZNIK NR 1 – AKWENY REGATOWE



ORGANIZATOR:



POLSKI  
ZWIĄZEK  
ŻEGLARSKI

WSPÓŁORGANIZATORZY:



SAMORZĄD  
WOJEWÓDZTWA POMORSKIEGO

PARTNERZY:



Ministerstwo  
Sportu i Turystyki



PATRON HONOROWY:



MIECZYŚLAW STRUK  
MARSZAŁEK  
WOJEWÓDZTWA POMORSKIEGO

PATRON MEDIALNY:

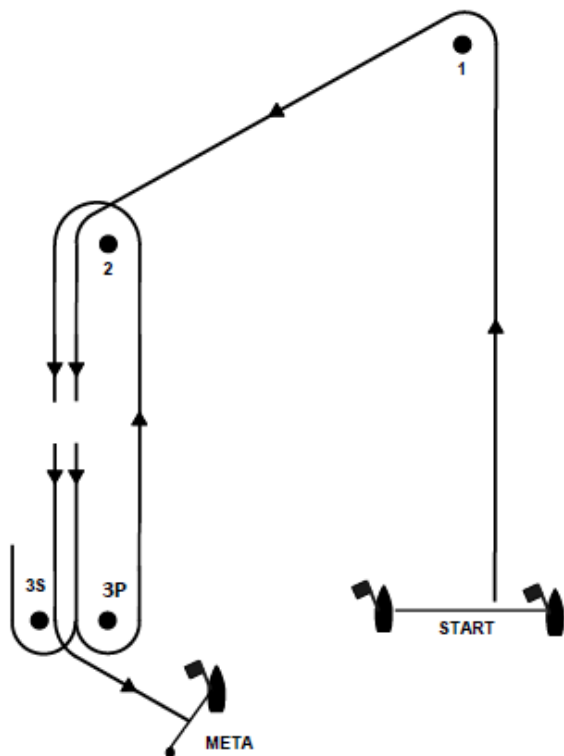


PORTAL INFORMACYJNY

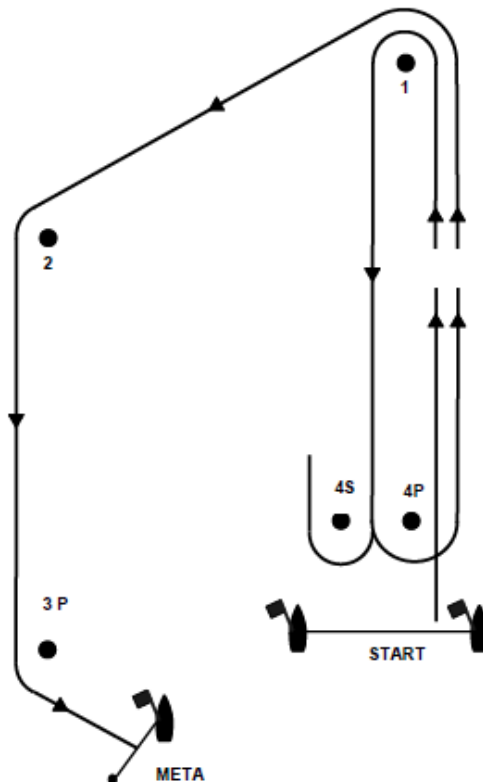
## ZAŁĄCZNIK NR 2

### TRASY TRAPEZOWE

Trasa trapezowa zewnętrzna O



Trasa trapezowa wewnętrzna I



Oznaczenie trasy	Konfiguracja
Biała flaga lub tablica z napisem O2	START – 1 – 2 – 3S /3P – 2 – 3P – META
Biała flaga lub tablica z napisem O3	START – 1 – 2 – 3S/3P – 2 – 3S/3P – 2 – 3P – META

Oznaczenie trasy	Konfiguracja
Biała flaga lub tablica z napisem I2	START – 1 – 4S/4P – 1 – 2 – 3P – META
Biała flaga lub tablica z napisem I3	START – 1 – 4S/4P – 1 – 4 – 1 – 2 – 3P – META

ORGANIZATOR:



POLSKI  
ZWIĄZEK  
ŻEGLARSKI

WSPÓŁORGANIZATORZY:



SAMORZĄD  
WOJEWÓDZTWA POMORSKIEGO

PARTNERZY:

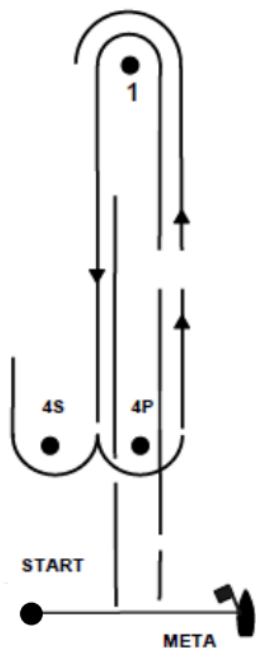
PATRON HONOROWY:

PATRON MEDIALNY:



## Trasa dla klasy OSF: START - 1 - 2 - 3P - META

### TRASY NA WIATR / Z WIATREM



Oznaczenie trasy	Konfiguracja
Biała flaga lub tablica z napisem L2	START - 1 - 4S/4P - 1 - META
Biała flaga lub tablica z napisem L3	START - 1 - 4S/4P - 1 - 4S/4P - 1 - META

ORGANIZATOR:



POLSKI  
ZWIĄZEK  
ŻEGLARSKI

WSPÓŁORGANIZATORZY:



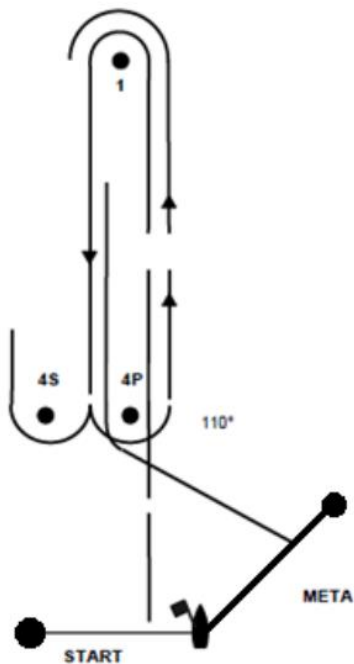
SAMORZĄD  
WOJEWÓDZTWA POMORSKIEGO

PARTNERZY:

PATRON HONOROWY:

PATRON MEDIALNY:

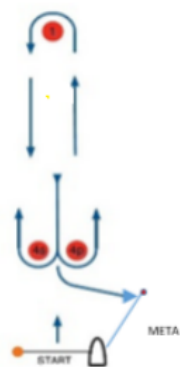




Oznaczenie trasy	Konfiguracja
Biała flaga lub tablica z napisem LR 2	START – 1 – 4S/4P – 1 – 4P – META
Biała flaga lub tablica z napisem LR 3	START – 1 – 4S/4P – 1 – 4S/4P – 1 – 4P – META

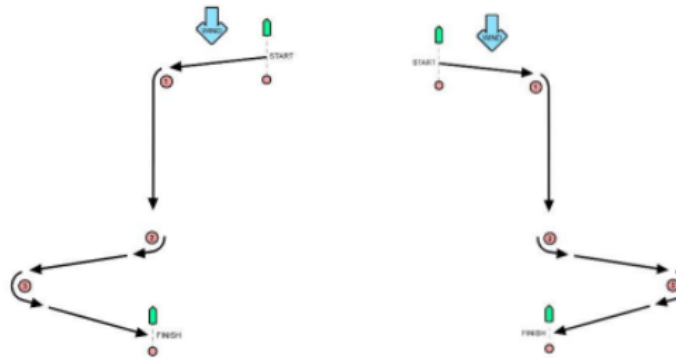
## TRASY DLA KLASY IQFOIL i FWF

### COURSE RACING



Oznaczenie	Konfiguracja
LR2	Start-1-4S/4P-1-4P-Meta

### SLALOM



Oznaczenie	Konfiguracja
SD3	Start-1-2-3-Meta

Oznaczenie	Konfiguracja
PD3	Start-1-2-3-Meta

ORGANIZATOR:



POLSKI  
ZWIĄZEK  
ŻEGLARSKI

WSPÓŁORGANIZATORZY:



SAMORZĄD  
WOJEWÓDZTWA POMORSKIEGO

PARTNERZY:

PATRON HONOROWY:

PATRON MEDIALNY:



Ministerstwo  
Sportu i Turystyki



MIECZYŚLAW STRUK  
MARSZAŁEK  
WOJEWÓDZTWA POMORSKIEGO

żeglarski.info  
PORTAL INFORMACYJNY

## **ZAŁĄCZNIK NR 3**

### **FORMAT REGAT DLA KLASY IQFOIL I FWF**

1. Regaty będą składać się z pojedynczej serii wyścigów, które mogą zostać rozegrane w dwóch dyscyplinach: slalom i course racing.
2. Aby poinformować zawodników, w której dyscyplinie będą rozgrywane wyścigi komisja regatowa wystawi flagę numeryczną MKS "1" dla slalomu lub "2" dla course racingu na brzegu, nie później niż 45 min przed sygnałem ostrzeżenia lub na wodzie, nie później niż wraz sygnałem ostrzeżenia.
3. Dla wszystkich wyścigów stosowana będzie poniższa procedura startowa. Zmienia to PRŻ B3 26.1 i 26.2.

Minuty do sygnału startu	Sygnal optyczny	Sygnal dźwiękowy	Znaczenie
3	Flaga klasy	jeden	Sygnal ostrzeżenia
2	U lub czarna flaga	jeden	Sygnal przygotowania
1	Opuszczenie flagi przygotowania	Jeden długi	Sygnal jednej minuty
0	Opuszczenie flagi klasy	jeden	Sygnal startu

4. Course Racing i Slalom będą punktowane jak jeden wyścig w serii.
5. Dodaje się nowy przepis PRŻ 27.4: „Komisja Regatowa może zasygnalizować, że deski muszą żeglować na wskazanym halsie 10 sekund przed sygnałem startu i 10 sekund po sygnale startu. Hals będzie określony poprzez wystawienie zielonej flagi dla prawego halsu lub czerwonej flagi dla lewego halsu, wraz lub przed sygnałem ostrzeżenia.”

ORGANIZATOR:



POLSKI  
ZWIĄZEK  
ŻEGLARSKI

WSPÓŁORGANIZATORZY:



SAMORZĄD  
WOJEWÓDZTWA POMORSKIEGO

PARTNERZY:



Ministerstwo  
Sportu i Turystyki



PATRON HONOROWY:



MIECZYŚLAW STRUK  
MARSZAŁEK  
WOJEWÓDZTWA POMORSKIEGO

PATRON MEDIALNY:



PORTAL INFORMACYJNY